

Kuntien verot 2024 – missä maksat eniten?

Laskelmia kunnallisista veroista maakunnissa,
niiden keskuskaupungeissa ja Helsingin seudulla

Janne Kalluinen



TIIVISTELMÄ

Selvityksessä tarkastellaan kunnallisia veroja Suomessa. Laskelmien ja esimerkkien avulla havainnollistetaan keskituloisten palkansaajapuolisoiden verotusta Manner-Suomen kunnissa vuonna 2024. Puolisoiden vuotuiset palkkatulot perustuvat Tilastokeskuksen koko maan tilastoihin kokoaikaisten palkansaajien mediaaniansioista¹ vuonna 2022 ja ennustettuun ansiokehitykseen 2023–2024.

Esimerkkipuolisoiden kunnallis-, kiinteistö- ja kirkollisverorasitusta vertaillaan 18 eri maakuntakeskuksessa, jotka ovat Helsinki, Hämeenlinna, Joensuu, Jyväskylä, Kajaani, Kokkola, Kouvolaa, Kuopio, Lahti, Lappeenranta, Mikkeli, Oulu, Pori, Rovaniemi, Seinäjoki, Tampere, Turku ja Vaasa. Maakuntakeskusten ohella toisen vastaavan vertailujoukon selvityksessä muodostavat Helsingin seudun 14 kuntaa: Helsinki, Espoo, Vantaa, Kauniainen, Järvenpää, Nurmijärvi, Tuusula, Kerava, Mäntsälä, Pornainen, Hyvinkää, Kirkkonummi, Vihti ja Sipoo. Tuloverojen määrä on laskettu kaikissa kunnissa yhtä suurista bruttotuloista.

Tämän lisäksi, selvitys sisältää laskelmat esimerkkipuolisoiden *tuloveroista* jokaisessa Manner-Suomen kunnassa. Kyseiset laskelmat eivät täten huomioi eroja kiinteistöveroissa. Kunnallisten verojen osuus puolisoitten kokonaisverorasituksesta alentui vuonna 2023, koska kunnallisuuden painotus on sote-uudistuksen ja sen yhteydessä toteutetun ansiotuloverotuksen rakennemuutoksen seurauksena aiempaa kevyempi. Puolisot maksavat samat sosiaalivakuutusmaksut ja valtion tuloveron asuinkunnastaan riippumatta.

Maakuntakeskusten vertailussa kirein verotus (ml. kiinteistövero) on Mikkelissä ja kevein Helsingissä: kaupunkeja erottaa yli 3 300 euroa palkansaajapuolisoiden verorasituksesta. Maakuntakeskuksista Helsingin jälkeen kevein verotus on Turussa ja Jyväskylässä. Helsingin seudulla esimerkkipuolisoiden keveimmät yhteenlasketut verot ovat Kauniainsissa; korkeimmat Mäntsälässä. Eroa kuntien välillä on vajaat 2 800 euroa. Kauniainsten jälkeen keveimmät verottajat Helsingin seudulla ovat Espoo ja Helsinki.

Puolisoiden tuloverotus on vuonna 2024 Manner-Suomen kireintä Halsualla, missä kunnan tuloveroprosentti on 10,80. Alinta veroprosenttia soveltaa Kauniainen: 4,40. Halsualla esimerkkipuolisot maksavat tuloistaan (ei huomioi kiinteistöveroaa) vajaat 5 600 euroa enemmän veroja kuin Kauniainsissa. Manner-Suomen maakunnista keskimäärin korkeimmat kunnallisuuden prosentit ovat Etelä-Savossa ja matalimmat Uudellamaalla.

Manner-Suomen kuntien vuoden 2022 tuloveroprosenteista leikattiin 12,64 prosenttiyksikköä vuodelle 2023, eivätkä kunnat voineet erikseen päättää vuoden 2023 tuloveroprosenttejaan. Vuoden 2024 osalta kunnat päättivät prosenteistaan ja jokaisen kunnan tuli vähintäänkin pyöristää tuloveroprosenttinsa sadasosat lähimpään kymmenykseen. Vuodelle 2024 merkittävä veromuutos oli maapohjan eriyttäminen yleisestä kiinteistöveroprosentista ja maapohjan kiinteistöveroprosentin alarajan nosto 1,30 prosenttiin, mikä käytännössä kiristi kiinteistöverotusta valtaosassa Suomen kuntia.

Veronmaksajain Keskusliitto on vuodesta 2000 julkaissut selvityksiä kunnallisista veroista. Tämän selvityksen on tehnyt Veronmaksajain Keskusliiton ekonomisti Janne Kaluinen.

¹ Kun kaikki tulonsaajat asetetaan tulojen mukaan suuruusjärjestykseen, mediaanitulo on keskimmäisen tulonsaajan tulo.

SISÄLTÖ

1	JOHDANTO.....	5
2	KUNTATALOUDEN VERORAHOITUS.....	7
	2.1 Kunnallisvero.....	10
	2.2 Kiinteistövero.....	13
	2.3 Yhteisövero.....	19
	2.4 Valtionosuudet.....	21
	2.5 Eroavat tulorakenteet.....	22
	2.6 Sote-uudistuksen vaikutukset kuntatalouteen.....	24
3	KUNNALLISVERO PALKKATULOSTA.....	26
	3.1 Kunnallisveron progressiivisuus.....	26
	3.2 Palkansaajapuolisoiden kunnallisverot maakunnittain.....	28
4	MAAKUNTAKESKUKSET - LASKELMIA PALKANSAAJAPUOLISOIDEN KUNNITTAIN MÄÄRÄYTYVISTÄ VEROISTA.....	31
	4.1 Laskelmien perusteet.....	31
	4.2 Palkansaajapuolisoiden tuloverot 2024.....	33
	4.3 Palkansaajapuolisoiden kiinteistöverot 2024.....	34
	4.4 Palkansaajapuolisoiden kunnittain määräytyvät verot yhteensä.....	35
5	HELSINGIN SEUTU - LASKELMIA PALKANSAAJAPUOLISOIDEN KUNNITTAIN MÄÄRÄYTYVISTÄ VEROISTA.....	39
	5.1 Laskelmien perusteet.....	39
	5.2 Palkansaajapuolisoiden tuloverot 2024.....	41
	5.3 Palkansaajapuolisoiden kiinteistöverot 2024.....	42
	5.4 Palkansaajapuolisoiden kunnittain määräytyvät verot yhteensä.....	43
6	LOPUKSI.....	46
	LÄHTEITÄ.....	47

LIITTEET

Liite 1.	Maapohjan ja vakituisen asuinrakennuksen veroprosenttien jakauma 2024
Liite 2.	Kuntien tulo- ja kiinteistöveroprosentit vuonna 2024
Liite 3.	Palkansaajapuolisoiden kunnallisverot maakunnittain 2024
Liite 4.	Palkansaajapuolisoiden tuloverot vuonna 2024 vertailukaupungeissa
Liite 5.	Palkansaajapuolisoiden tuloverot vuonna 2024 kunnittain
Liite 6.	Kiinteistöveron muodostuminen vertailukaupungeissa 2024
Liite 7.	Palkansaajan veroperusteet 2023-2024

1 JOHDANTO

Kuntien rooli suomalaisen hyvinvointivaltion toiminnassa on ollut pitkään merkittävä. Vuonna 2023 kuntien rooli tässä mielessä kuitenkin pienentyi merkittävästi, kun sosiaali- ja terveydenhuollon uudistuksen myötä sote-palveluiden sekä pelastustoimen järjestämismäärärahat siirtyivät niille kutsutuille hyvinvointialueille. Valtiovarainministeriön (2023a) kevään 2023 Kuntatalousohjelman mukaan sote-uudistuksessa kuntien nettokustannukset alenivat lähes 22 miljardilla eurolla. Vastaavalla summalla vähennettiin myös kuntien tuloja. Kuntaliiton (2023a) mukaan kuntien bruttomenot vuonna 2023 ovat runsaat 24 miljardia, joten kuntien tehtävät kustannuksissa mitattuna pienentyivät noin puoleen entisestä.

Sote-uudistuksen myötä ansiotulojen verotukseen tehtiin merkittävä rakenteellinen uudistus, jossa valtionverotuksen ja kunnallisverotuksen veropohjat yhtenäistettiin. Samalla Manner-Suomen kuntien tuloveroprosentteihin tehtiin 12,64 prosenttiyksikön leikkaus vuoteen 2022 nähden. Alennus kompensoitiin kiristämällä valtionverotusta. Muutokset pyrittiin toteuttamaan niin, että niillä on mahdollisimman vähän vaikutusta verovelvollisten verotuksen tasoon, eli sillä ei ollut tarkoitus keventää tai kiristää veronmaksajien verotusta.

Kun kaikkien Manner-Suomen kuntien tuloveroprosentteja alennettiin saman verran, kuntien välisissä verorasitusten eroissa ei tapahtunut erityisiä muutoksia vuosien 2022 ja 2023 välillä. Kunnat eivät voineet varsinaisesti muuttaa tuloveroprosenttiaan vuodelle 2023, joskin kiinteistöveroprosentteja saattoi säätää normaalisti.

Kuntien vuoden 2024 tuloveroprosenttien osalta palattiin tavalliseen päätöksentekoprosessiin pienin muutoksin. Kun vielä ennen vuotta 2023 tuloveroprosentit määritettiin prosentin neljänneksen tarkkuudella, vuodesta 2024 alkaen prosentit määritellään prosentin kymmenyksen tarkkuudella. Kun vuoden 2023 tuloveroprosentit olivat 12,64 prosenttiyksikön leikkauksen vuoksi määritetty poikkeuksellisesti sadasosan tarkkuudelle (esim. Helsinki 5,36 %; Tampere 7,61 %), tuli kaikkien kuntien vähintäänkin pyöristää tuloveroprosentistaan sadasosat pois vuonna 2024. Muutokset tuloveroprosenteissa olivat kiristysvoittoisia, ja Manner-Suomen keskimääräinen kunnallisveroprosentti nousi 7,46 prosenttiin (+0,09 prosenttiyksikköä vuodesta 2023).

Vuonna 2024 Manner-Suomen korkeinta kunnallista tuloveroprosenttia soveltaa viidettä vuotta peräkkäin Halsua (10,8 %). Matalin kunnallisveroprosentti on puolestaan Kauniaisissa: 4,4 %.

Kuntien kannalta merkittävä muutos verotuksessa tehtiin myös kiinteistöverotukseen, kun pääministeri Orpon hallitus toteutti hallituskautensa alkajaisiksi muutoksen, jolla maapohjat eriytettiin yleisen kiinteistöveroprosentin soveltamisalasta omaksi veropohjaksi. Uuden yleisen maapohjan kiinteistöveropohjan veroprosenttien alarajaksi asetettiin 1,30 prosenttia. Alaraja käytännössä kiristi maapohjien verotusta, sillä aiemmin maapohjia koski yleisen kiinteistöveroprosentin soveltamisalan 0,93 prosentin alaraja. Kiinteistöverotulot kasvoivat uuden alarajakorotuksen myötä 108 miljoonaa euroa. Manner-Suomessa 245 kunnan yleinen kiinteistöveroprosentti oli alle 1,30 prosenttia ennen vuotta 2024.

Selvityksessä tarkastellaan keskituloisten palkansaajapuolisoiden kohtaamaa verorasitusta Manner-Suomen kunnissa vuonna 2024. Valittu keskitulo perustuu tilastotietoon kokoaikaisten palkansaajien vuoden 2022 ansioiden mediaaneista, joita on korotettu vuodelle 2024 ennustetun ansiokehityksen mukaisesti. Mediaanipalkka on arvona pienempi kuin palkkojen keskiarvo.² Maakuntakeskuksia ja Helsingin seudun kuntia tarkastellaan selvityksessä ottamalla huomioon myös kiinteistöverot.

² Vuonna 2022 kokoaikaisten palkansaajien kuukausiansioiden keskiarvo oli 3 848 euroa ja mediaani 3 411 euroa (Tilastokeskus). Mediaani on jakauman keskimäinen arvo.

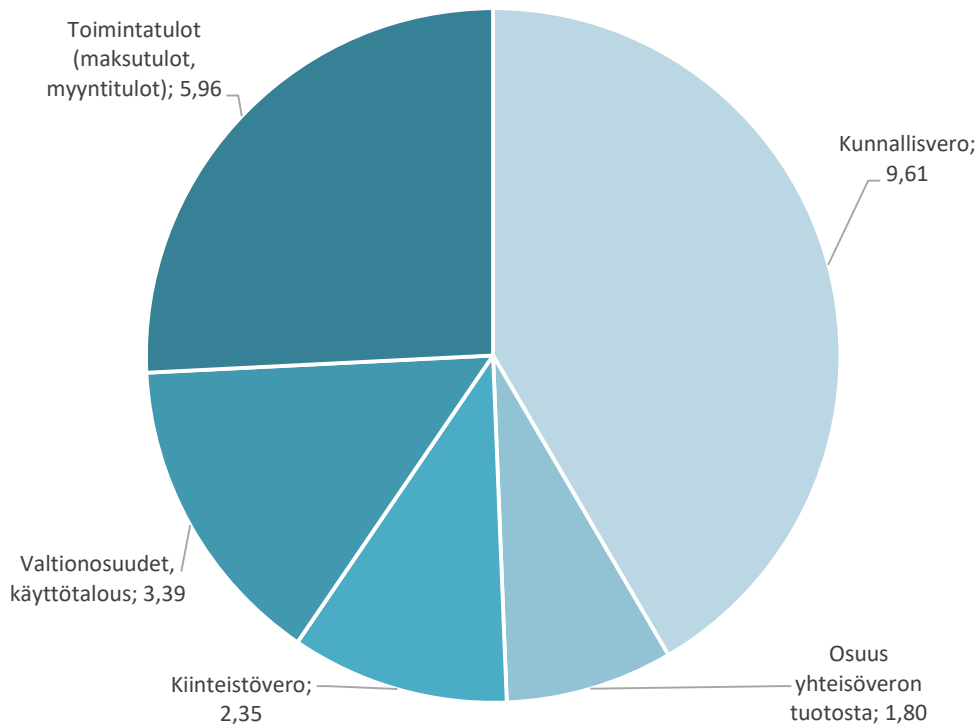
2 KUNTATALOUDEN VERORAAHOITUS

Julkisen sektorin palveluiden rahoittaminen edellyttää veroja ja suurin osa kuntien toiminnasta rahoitetaan verovaroin. Kunnilla on useita tulonlähteitä ja niistä keskeisin on kuntien ansiotulovero, eli kunnallisvero. Kunnat keräävät verotuloja paitsi ansiotuloista, niin myös kiinteistöveroina rakennuksista sekä maasta, minkä ohella kunnille ohjataan osuus yhteisöveron tuotosta. Vuodesta 2025 alkaen tietyille kunnille alkaa kertyä verotuloa myös kaisosverosta.

Kuten ennen vuoden 2023 sote-uudistustakin, kuntien kaikista tuloista yli puolet koostuu niiden omista verotuloista, eli kunnallis-, kiinteistö- ja yhteisöveroista. Kun sote-palveluiden poistuttua kuntien järjestämisvastuulta, myös kuntien tuloja leikattiin monilta osin. Kuntien kunnallisverotuotot pienenevät Kuntaliiton (2023a) 9.10.2023 päivätyn arvion mukaan 53 prosenttia vuonna 2023 vuodentakaisesta, yhteisövero vastaavasti 34 prosenttia. Kuntien verotulot alenivat 2023 kaikkiaan vuodesta 2022 noin 46 prosenttia, joka vastaa noin 12,4 miljardia euroa. Vuonna 2024 kuntien verotulot alenevat vuodesta 2023 arviolta noin 700 miljoonalla eurolla. Merkittävää kertaluonteista alenemista vuodesta 2023 aiheuttaa niin kutsutut *verohännät*, kun sote-uudistusta edeltäneeltä ajalta kertyneitä verotuloja maksettiin viiveellä alkuvuodesta 2023.

Kuntien verotuloista kunnallisvero muodostaa vuonna 2024 selvästi suurimman osan, arviolta noin 70 prosenttia. Osuus on kuitenkin huomattavasti pienempi kuin vuosina ennen sote-uudistusta, esimerkiksi 2010-luvulla osuus vastasi 84–87 prosenttia. Vuonna 2024 kiinteistöveron osuus kaikista verotuloista on noin 17 prosenttia, yhteisöveron vastaavasti noin 13 %.

KUVIO 1 Kuntien ja kuntayhtymien keskeiset tuloerät vuonna 2024 (ennuste), mrd. euroa. Lähde: Kuntaliitto (2023a).

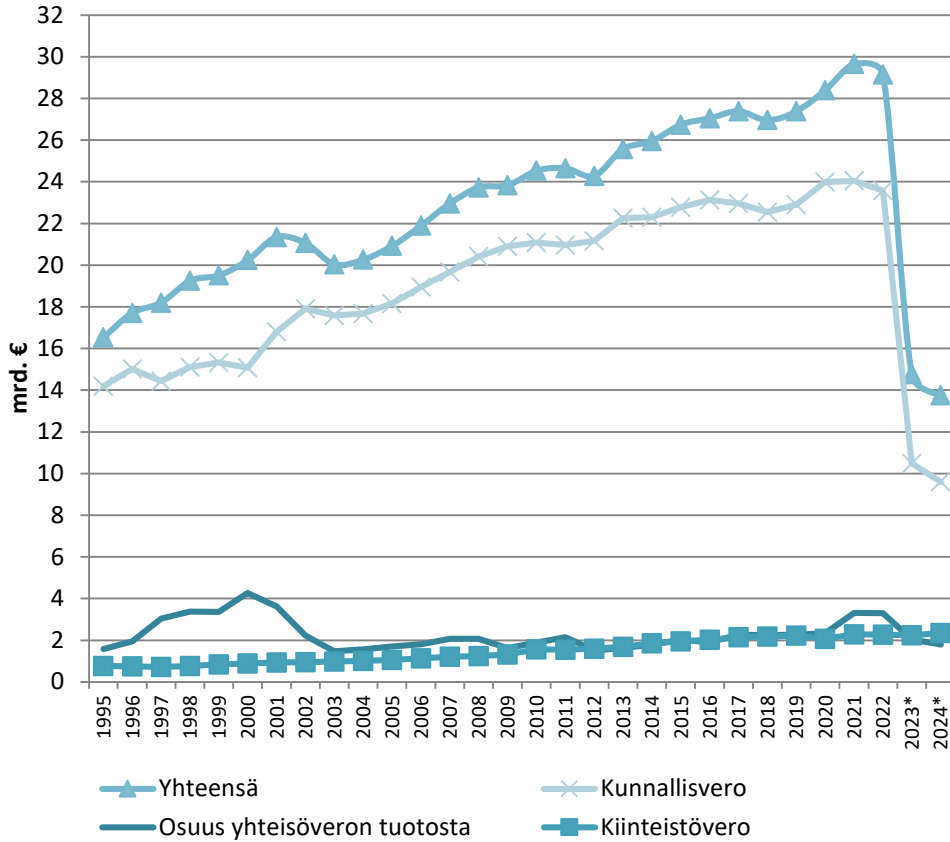


Suorien verotulojen lisäksi verorahaa kiertää kunnille valtionhallinnon kautta valtionosuuksina ja muina valtionapuina. Valtionosuuksien osuus kuntien kokonaistuloista on noin neljännes sekä ennen että jälkeen sote-uudistuksen, vaikkakin valtionosuuksien määrä vuonna 2024 on noin kolmannes vuoteen 2022 verrattuna. Valtionosuudet tasapainottavat veropohjiltaan ja asukasrakenteiltaan erityyppisiä kuntia. Kuvio 1 kuvaa kuntasektorin tuloja kokonaisuutena, mutta yksittäisten kuntien tapauksissa tulorakenteissa voi olla merkittäviä eroja keskimääräisistä.

Kuntapalveluita rahoitetaan myös palveluiden maksu- ja myyntituloilla. Nämä toimintatulot muodostavat suunnilleen neljänneksen kuntien tuloista. Kunnat saavat päättää palveluiden käyttäjiltä perittävien maksujen suuruudesta säädettyjen enimmäismäärien rajoissa. Tilikausien tulorahoituksen vajeita kunnat rahoittavat lainanotolla.

Kuviossa 2 esitetään kuntien verotulojen kehitys vuosina 1995–2023 vuoden 2024 hintatasossa. Kuviossa erottuu selvästi kunnallis- ja yhteisöveron sekä kokonaisverotulojen lasku vuonna 2023. Tätä ennen kuntien verotulot ovat kasvaneet viime vuosina tasaisesti, pois lukien vuonna 2018. Koronapandemiaan liittyviin tukitoimiin liittyvät yhteisöveron kuntien jako-osuuden tilapäiset korotukset nostivat kuntien yhteisöverotuloja vuosina 2020 ja 2021.

KUVIO 2 Kuntien verotulot 1995–2024*, vuoden 2024 hintatasossa, mrd. euroa.



* ennuste

Lähde: Kuntaliitto, Tilastokeskus; inflaatioennuste vuodelle 2024 2,0 %

Kuntien osuus yhteisöveron tuotosta ja kiinteistöverotuotot ovat kuntien taloudessa huomattavasti pienempiä eriä, minkä vuoksi niiden heilahtelut eivät vaikuta kuntien kokonaisverotuloihin niin radikaalisti kuin kunnallisveron.

Kaivosmineraaliverolaki tuli voimaan Suomessa 1.1.2024. Kaivosveroa maksetaan Suomessa louhituista, kaivoslaisissa tarkoitetuista kaivosmineraaleista, pois lukien kullanhuuhdonnassa löydetty kaivosmineraalit. Kaivosmineraaleista hopean, koboltin, kromin, kullan, kuparin, litiumin, nikkelin, palladiumin, platinan, sinkin, lyijyn ja uraanin vero on 0,6 prosenttia niiden sisältämän metallin verotusarvosta. Verohallinto vahvistaa verotusarvot kutakin vuotta varten kalenterivuoden alussa edellisen vuoden hintatietojen perusteella. Hintatiedot määritellään valtioneuvoston asetuksella. Muiden kaivosmineraalien vero on 0,20 euroa tonnilta louhittua malmia tai hyötykiveä. Verotuottoa kaivosverosta muodostuu ensi kertaa vuonna 2025. Veron tuotto jaetaan siten, että kaivoksen sijaintikuntien osuus veron tuotosta on 60 % ja valtion 40 %. Kaivosveron vuosittaiseksi kokonaistuotoksi arvioitiin hallituksen esityksessä (281/2022) noin 25 miljoonaa euroa.

2.1 Kunnallisvero

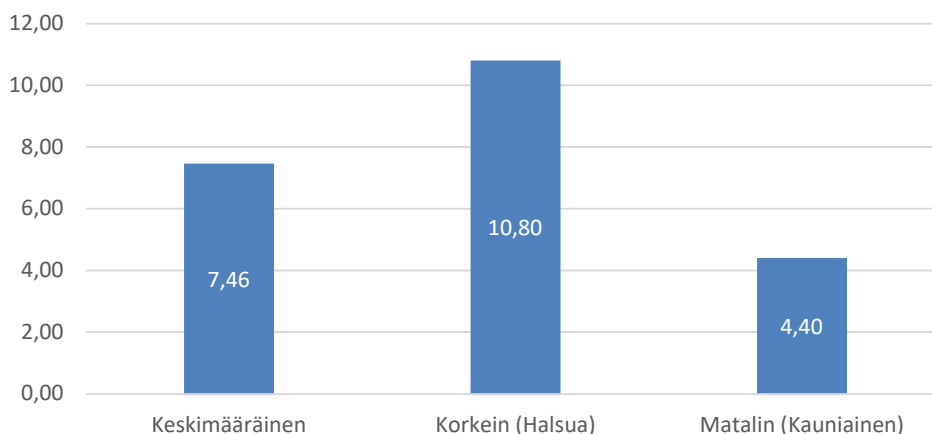
Ansiotuloista kerättävä kunnallisvero on eräs merkittävimmistä yksittäisistä verotulojen lähteistä julkiselle sektorille. Kunnallisveron merkitys pieniä sote-uudistuksen myötä tehdyn ansiotuloverotuksen rakennemuutoksen yhteydessä ja on tuotoltaan nykyään merkittävästi valtion ansiotuloveroa pienempi. Kuntaliiton (2023a) arvion mukaan kunnallisveron tuotto vuonna 2024 olisi noin 9,6 miljardia euroa, kun vielä vuonna 2022 kunnallisveron tuotto oli noin 21,8 miljardia euroa.

Kunnat päättävät tuloveroprosenteistaan lähtökohtaisesti itse, joskin vuoden 2023 tuloveroprosentit Manner-Suomen kunnissa muodostuivat kuntien vuoden 2022 tuloveroprosenteista, joihin tehtiin 12,64 prosenttiyksikön tasasuuruinen leikkaus. Näin ollen kunnallisveroprosentit laskivat kaikissa Manner-Suomen kunnissa niin, ettei kunnat voineet suoranaisesti vaikuttaa vuoden 2023 soveltamaansa veroprosenttiinsa. Ahvenanmaan maakunnassa kunnallisveroprosentteihin ei tehty edellä selostettua veroprosenttien leikkausta, joten Ahvenanmaan kuntien veroprosentit ovat edelleen pieniä muutoksia lukuun ottamatta suuruusluokaltaan samanlaisia kuin ennenkin.

Manner-Suomen korkeinta kunnallisveroprosenttia sovelletaan Halsualla: 10,80 %. Toiseksi korkeinta tuloveroprosenttia, 10,3 %, soveltavat Ylivieska, Urjala ja Kaskinen. Suomen pienintä kunnallisveroprosenttia, 4,4 % soveltaa Kauniainen. Vuodesta 2024 eteenpäin kuntien tulee määrittää tuloveroprosenttinsa prosentin kymmenyksen tarkkuudella, kun vielä vuoteen 2022 veroprosentit määritettiin prosenttiyksikön neljänneksen tarkkuudella.

Kuviossa 3 esitetään kuntien tuloilla painotettu keskimääräinen tuloveroprosentti Suomessa sekä Manner-Suomen kunnallisveroprosenttien vaihteluväli vuonna 2024. Prosenttiyksiköissä mitattuna ero Kauniaisen ja Halsuan välillä kaventui vuodesta 2023, sillä Kauniainen nosti veroprosenttiaan 0,04 %-yksikköä, kun taas Halsua alensi veroprosenttiaan 0,06 %-yksikköä. Vielä ennen sote-uudistuksen toteuttamista vuonna 2022 kyseisten kuntien tuloveroprosentit olivat 17,00 ja 23,50.

KUVIO 3 Keskimääräinen tuloilla painotettu kunnallisveroprosentti sekä korkein ja matalin kunnallisveroprosentti Manner-Suomessa 2024. (Kuntaliitto 2023b)



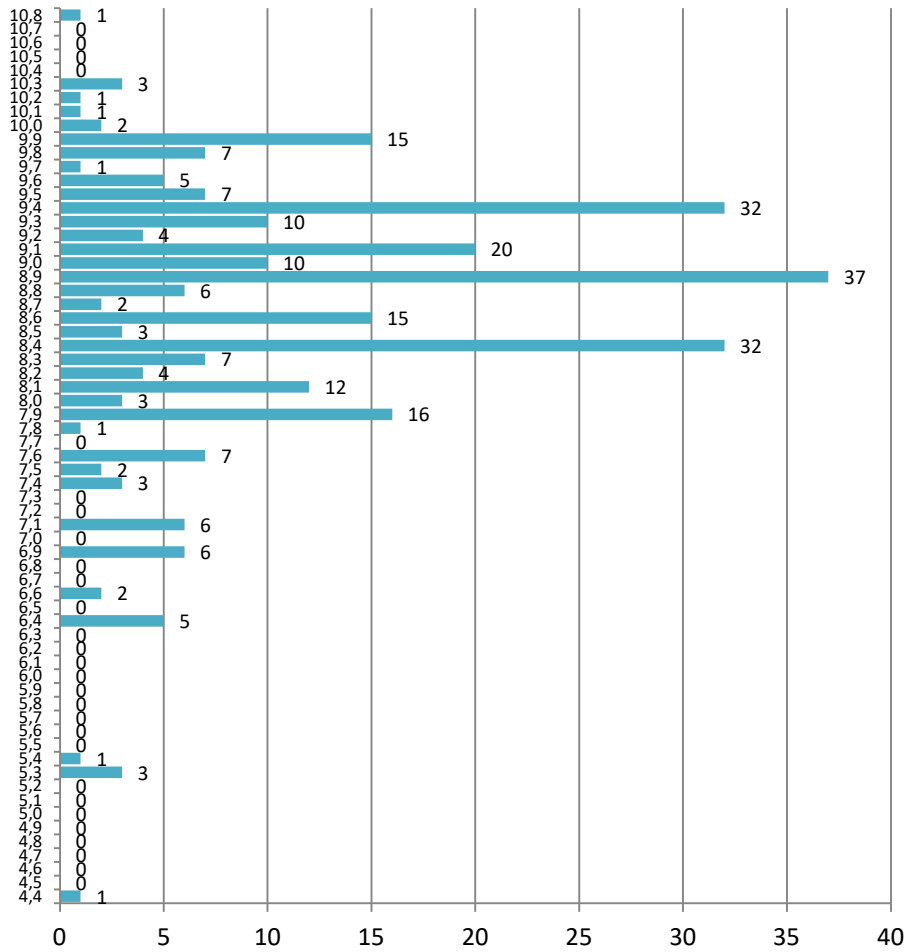
Taulukossa 1 esitetään kunnallisveroprosenttejaan muuttaneiden kuntien määrät vuodesta 1993. Kunnat nostivat suuressa määrin veroprosenttejaan 1990-luvun laman heikentäessä kuntien taloutta, mutta laman jälkeen veroprosentit laskivat hienoisesti. Jo vuonna 1996 kunnallisveroprosenttia laske-neita kuntia oli selvästi enemmän kuin sitä nostaneita, mutta tämän jälkeen muutokset veroprosenteissa ovat olleet nousuvoittoisia. Kuntien lukumäärän vähenemisen vuoksi on luonnollista, että kunnallisveroprosentit muuttuvat harvemmin nyt kuin esimerkiksi kuluvan vuosituhannen alussa. Tosin vuodet 2023 ja 2024 ovat poikkeusvuosia, joi-na veroprosenttien muutoksia selittää sote-uudistus ja siitä seurannut ansiotuloverotuksen rakenteen muutos. Vuodelle 2024 kuntien tuli vähintäänkin pyöristää vuoden 2023 tuloveroprosen-teistaan pois veroprosenttien kiinteästä leikkauksesta aiheutuneet sadasosat. Kuntaliiton (2023b) mukaan pyöristyssäännöstä poikkeavia päätösperäisiä veroprosenttien nousuja tapahtui vuonna 2024 88 kappaletta, siinä missä ve-roprosenttien alennuksia nähtiin 42 kappaletta.

Tarkastelujaksolla kunnallisverotuksessa tehtäviä vähennyksiä on laajen-nettu moneen otteeseen. Valtio on kuitenkin vuodesta 2003 kompensoinut tu-loveroperusteiden muutoksista aiheutuvia veromenetyksiä kunnille valtion-osuusprosenttien muutoksilla ja erillisinä valtionosuuksien kompensaa-tioerinä. Kompensointi valtionosuusprosenttien muutoksilla on katsottu ole-van ongelmallista, sillä se ei kohdistu täsmällisesti yksittäisen kunnan menet-tämään verotuloon, toisin kuin erilliset kompensatioerät. Kerran laskettu kompensatioerä maksetaan kunnille joka vuosi. (Valtiontalouden tarkastus-virasto 2018) Valtion talousarvion 2024 mukaan kompensatioita maksettiin vuonna 2022 kunnille 2,75 miljardin euron verran. Sote-uudistuksen seurauk-sena vuoksi vuoden 2023 kompensatioista leikattiin liki kaksi miljardia eu-roa. Valtion budjetin mukaan kompensatiot vuonna 2024 ovat 848 miljoonaa euroa.

TAULUKKO 1 Tuloveroprosenttia nostaneiden ja laskeneiden kuntien lukumäärä Suomessa (ml. Ahvenanmaa) 1993–2024.

Vuosi	Nosti	Laski	Vuosi	Nosti	Laski
1993	114	0	2009	67	4
1994	125	2	2010	181	2
1995	9	8	2011	49	6
1996	5	34	2012	91	3
1997	10	44	2013	119	4
1998	77	19	2014	156	0
1999	87	10	2015	98	0
2000	83	15	2016	45	3
2001	41	6	2017	47	14
2002	108	3	2018	53	6
2003	93	2	2019	46	5
2004	54	2	2020	53	7
2005	136	1	2021	39	4
2006	140	1	2022	16	12
2007	106	3	2023	0	295
2008	119	3	2024	202	97

KUVIO 4 Kuntien lukumäärä tuloveroprosenttien mukaan Manner-Suomessa vuonna 2024. (Lähde: Kuntaliitto 2023b)



Kunnallisvero on edelleen sote-uudistuksen jälkeenkin selvästi merkittävin yksittäinen verotulojen lähde kunnille itselleen. Kuntatalousohjelman painelaskelmakehikon mukaan vuonna 2024 kunnallisveron ennustetaan muodostavan 69 prosenttia Manner-Suomen kuntien kokonaisverotuloista (kunnallisvero, kiinteistövero ja yhteisövero), kun vuonna 2022 tilinpäätösarvioiden perusteella vastaava luku oli 81 prosenttia. Vuonna 2024 verotulojen lähteet yksittäisissä kunnissa voivat poiketa merkittävästikin Manner-Suomen keskiarvosta, kuten Taulukko 2 osoittaa. Taulukossa esitetään kymmenen Manner-Suomen kuntaa, joissa kunnallisveron osuus kaikista verotuloista oli suurin ja toiset kymmenen kuntaa, joissa kunnallisveron osuus oli pienin. Esimerkiksi Eurajoella kunnallisvero muodostaa arviolta 29 prosenttia kaikista verotuloista vuonna 2024, kun taas Nousiaisissa vastaava osuus on 87 prosenttia.

Taulukko 2. Kunnallisveron osuus kunnan kaikista verotuloista vuonna 2024 (ennuste 9.10.2023). Lähde: Valtiovarainministeriö (2023b).

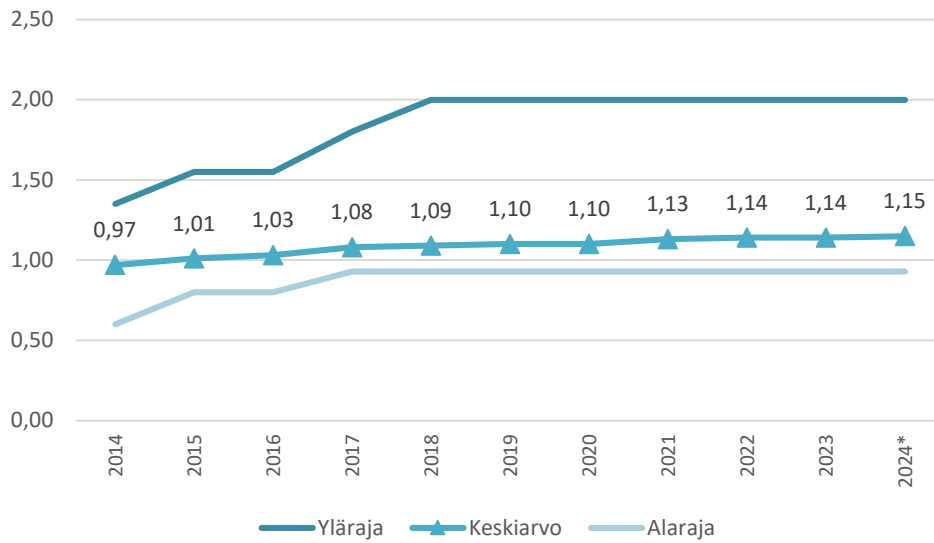
Kunta	Kunnallisveron osuus verotuloista
EURAJOKI	28,6 %
PELKOSENNIEMI	37,9 %
VAALA	40,7 %
KUSTAVI	41,4 %
KITTILÄ	41,7 %
UTAJÄRVI	43,9 %
LUHANKA	45,1 %
PUUMALA	46,9 %
PYHÄNTÄ	48,1 %
KOLARI	48,6 %
RUSKO	83,3 %
VIHTI	83,4 %
AKAA	83,9 %
HAUSJÄRVI	84,1 %
PORNAINEN	84,3 %
LUMIJOKI	84,5 %
LAIHIA	85,9 %
LIMINKA	86,2 %
TYRNÄVÄ	87,1 %
NOUSIAINEN	87,2 %

2.2 Kiinteistövero

Kiinteistövero on kokonaan kuntien vero. Se määräytyy kiinteistöille niiden sijaintikunnan asettaman kiinteistöveroprosentin ja kiinteistön verotusarvon mukaan vuosittain. Kiinteistöveron veropohjan ja kiinteistöveroprosenttien vaihteluvälin määrittelee valtio. Kunnat saavat päättää kiinteistöveroprosenttinsa niille asetettujen rajojen sisällä. Kuntien keskeisimpiä kiinteistöveroprosentteja ovat yleinen maapohjan ja yleinen rakennusten kiinteistöveroprosentti sekä vakituiseen sekä muuhun asumiseen käytettävien rakennusten veroprosentit. Pääkaupunkiseudun ja sen kehysalueen 14 kunnan on lisäksi määrättävä pääasiassa asuinrakentamiseen kaavoitetuille rakentamattomille rakennuspaikoille erillinen veroprosentti.

Kiinteistövero on kansainvälisesti yleinen käytössä oleva paikallistason vero. Kuntatalouden rahoitusmuodoksi kiinteistövero sopii vakaiden ja ennustettavien verotulojen takia. Kun paikallisten julkisten palveluiden tason (mm. koulut, kunnallistekniikka, liikenneinfrastruktuuri) voidaan olettaa jossakin määrin pääomittuvan kiinteistöjen arvoihin, voidaan kiinteistöverolla katsoa olevan hyötyjä maksaa -periaatteinen luonne. Esimerkiksi infrastruktuurin ja muiden paikallisten julkisten palveluiden korkea taso nostaa kiinteistöjen markkinahintoja alueella, jolloin niistä maksetaan myös enemmän veroa. Etenkin maapohjaan kohdistuvaa veroa on pidetty taloustieteessä hyvänä ja tehokkaana verona.

KUVIO 5 Yleisellä kiinteistöveroprosentilla verotettavien rakennusten kiinteistöveroprosentin ala- ja yläraja sekä koko maan keskimääräinen prosentti. Lähteet: Verohallinnon tilastotietokanta 2014–2023, Kuntaliitto (2023c) 2024.



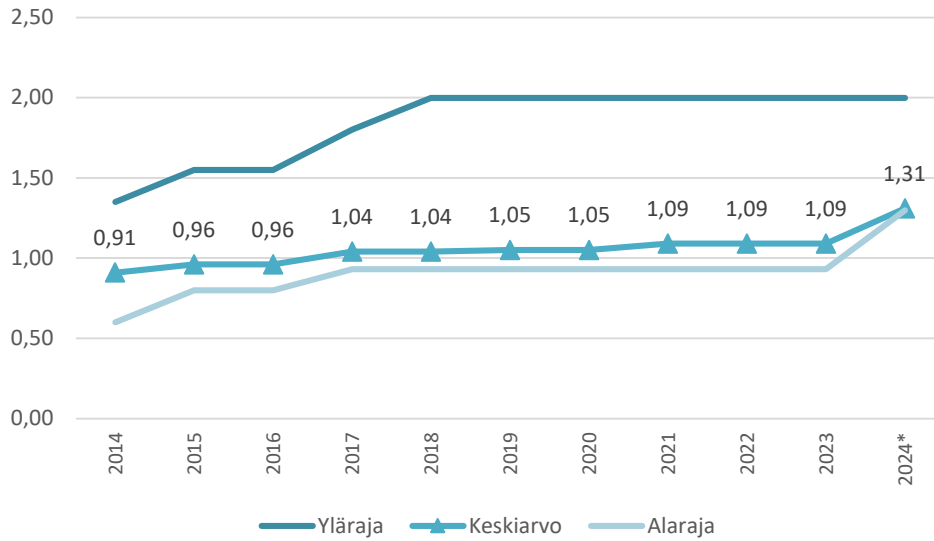
Suomessa kiinteistövero kohdistuu sekä maapohjaan että rakennuksiin. Sitä ei kuitenkaan peritä vesialueista, yleisistä teistä, kaduista, toreista, hautausmaista sekä metsä- tai maatalousmaista. Maatilojen rakennukset kuuluvat kiinteistöverotuksen piiriin. Kunnat eivät myöskään ole verovelvollisia omistamistaan omalla alueellaan sijaitsevista kiinteistöistään. (Valtiovarainministeriö 2022)

Maapohjaan sovelletaan vuodesta 2024 alkaen yleistä maapohjien kiinteistöveroprosenttia. Vuoteen 2023 asti maapohjat kuuluivat yleisen kiinteistöveroprosentin soveltamisalaan. Pääministeri Orpon hallitus päätti syksyllä 2023 budjettiriihessään eriyttää veropohjat toisistaan ja samalla käytännössä nostaa maapohjien veron vaihteluvälin alarajan aiemmasta 0,93 prosentista 1,30 prosenttiin. Toimenpiteen arvioitiin korottavan kuntien kiinteistöverotuloja 108 miljoonalla eurolla. Verotuoton lisäyksestä noin 52 miljoonaa arvioitiin kohdistuvan Helsinkiin, Espoon 18 miljoonaa ja Turkuun 2,5 miljoonaa.

Rakennuksiin sovellettavan kiinteistöveroprosentin ala- ja ylärajojen sekä keskimääräisen kiinteistöveron kehitystä on esitetty kuviossa 5.

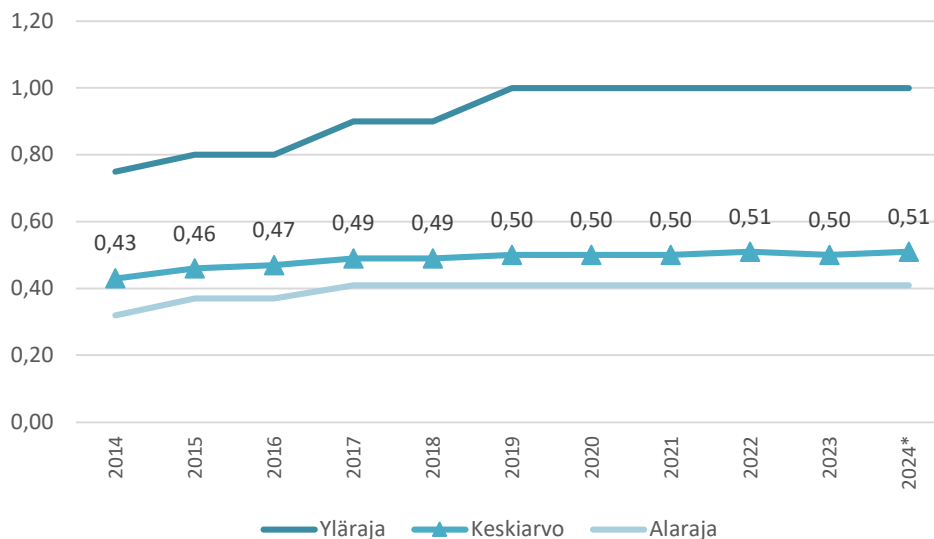
Maapohjan, eli tontin, verotusarvon laskennassa pyritään ottamaan huomioon kiinteistön sijainti, käyttötarkoitus, rakennusoikeus, liikenneyhteydet ja rakennustarkoituksiin, kunnallisteknisten töiden valmiusaste sekä laadultaan ja sijainniltaan vastaavista kiinteistöistä paikkakunnalla vapaassa kaupassa normaaleissa oloissa maksettujen hintojen perusteella todettu kohtuullinen hintataso. Verotusarvojen tasoksi on asetettu 75 prosenttia (ns. tavoitearvo) aluehintakarttojen ja arviointiohjeiden osoittamasta käyvästä hintatasosta. Maapohjaan sovellettavan yleisen kiinteistöveroprosentin ala- ja ylärajojen sekä keskimääräisen kiinteistöveroprosentin kehitystä on esitetty kuviossa 6.

KUVIO 6 Yleisellä kiinteistöveroprosentilla verotettavien maapohjien kiinteistöveroprosentin ala- ja yläraja sekä koko maan keskimääräinen prosentti. Lähteet: Verohallinnon tilastotietokanta 2014–2023, Kuntaliitto (2023c) 2024.

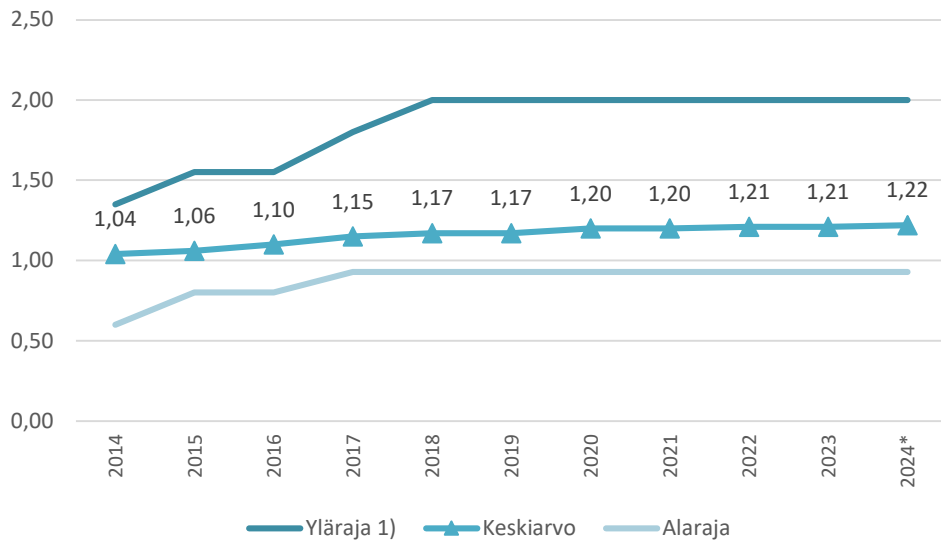


Rakennuksen verotusarvon perusteena on rakennuksen jälleenhankinta-arvo vähennettynä vuotuisilla ikälennuksilla. Jälleenhankinta-arvo määräytyy kaavamaisesti keskimääräisten rakennuskustannusten perusteella, jotka vahvistetaan vuosittain. Samanlaisten rakennusten verotusarvot eri puolella maata ovat samat. Kuviossa 7 on esitetty vakituisen asuinrakennuksen kiinteistöveroprosentin ala- ja ylärajojen sekä keskimääräisen kiinteistöveroprosentin kehitystä.

KUVIO 7 Vakituisen asuinrakennuksen kiinteistöveroprosentin ylä- ja alaraja sekä kiinteistöjen verotusarvoilla painotettu keskimääräinen kiinteistöveroprosentti 2014–2024. Lähteet: Verohallinnon tilastotietokanta 2014–2023, Kuntaliitto (2023c) 2024.



KUVIO 8 Muun kuin vakituisen asuinrakennuksen kiinteistöveroprosentin ylä- ja alaraja sekä kiinteistöjen verotusarvoilla painotettu keskimääräinen kiinteistöveroprosentti 2014–2024. Lähteet: Verohallinnon tilastotietokanta 2014–2023, Kuntaliitto (2023c) 2024.



Kiinteistöveroprosenttien nostot ovat olleet kunnissa tavallisia 1990-luvulta lähtien. Se on ollut osin seurausta kiinteistöveroprosenttien alarajojen korotuksista, mikä on pakottanut kuntia nostamaan veroprosenttejaan. Yleisten, vakituisen asuinrakennuksen ja muiden kuin vakituisten asuinrakennusten kiinteistöveroprosentti on harvassa kunnassa lain mukaisen vaihteluvälin ylärajan tasolla. Kaskinen soveltaa yleisen maapohjan sekä vakituisen ja muun kuin vakituisen asuinrakennuksen kiinteistöveroprosenttina ylärajan mukaista veroprosenttia. Tämän ohella myös Vehmaa soveltaa korkeinta mahdollista veroprosenttia muiden kuin vakituisten asuinrakennusten kohdalla. Muun kuin vakituisen asuinrakennuksen kiinteistöveroprosentti on tyypillisesti ollut keskimäärin etäämmällä lain määräämästä alarajasta kuin vakituisen asuinrakennuksen kiinteistöveroprosentin kohdalla (kuviot 7–8).

Asuntorakentamiseen kaavoitetun rakentamattoman tontin veroprosentti voidaan asettaa suuremmaksi kuin mitä se yleisellä kiinteistöveroprosentilla olisi. Tällä on pyritty ja onnistuttukin vauhdittamaan asumistuotantoa³. Pääkaupunkiseutua ja sen kehysalueen kuntia koskee erityissäännös, jonka perusteella rakentamattomien asuntotonttien kiinteistöveroprosentti on oltava kolme prosenttiyksikköä kunnan yleistä kiinteistöveroprosenttia suurempi.

3 Ks. Lyytikäinen (2009)

TAULUKKO 3 Kiinteistöveroprosenttien ala- ja ylärajat sekä Manner-Suomen keskimääräiset prosentit vuonna 2024. Lähde: Kuntaliitto (2023c)

	Alaraja, %	Yläaraja, %	Keskimääräinen, %
Yleinen, rakennukset	0,93	2,00	1,15
Yleinen, maapohja	1,30	2,00	1,31
Vakituinen asuinrakennus	0,41	1,00	0,51
Muut kuin vakituiset asuinrakennukset	0,93	2,00	1,22

TAULUKKO 4 Kiinteistöveroprosenttejaan muuttaneet kunnat 2024 Manner-Suomessa. Lähde: Kuntaliitto (2023b)

	Nostaneet kunnat	Laskeneet kunnat
Yleinen, rakennukset	46	5
Yleinen, maapohja	248	2
Vakituinen asuinrakennus	20	5
Muut kuin vakituiset asuinrakennukset	27	2

Kiinteistöveron osuus kuntien verotuloista oli vuonna 2022 noin 8 prosenttia (Valtiovarainministeriö 2023b). Sote-uudistuksen myötä vero- ja muita tuloja leikattiin monilta osin, mutta kuntien kiinteistövero säilytettiin ennallaan. Tämän vuoksi kiinteistövero on selvästi aiempaa merkittävämpi ja vuonna 2024 osuus vastaa noin 17 prosenttia valtiovarainministeriön (2023b) Kuntatalousohjelman painelaskelmakehikon mukaan. Kiinteistöveron merkitys verotulojen lähteenä vaihtelee kunnittain kuitenkin hyvin paljon kunnittain. Taulukossa 5 tarkastellaan Manner-Suomen kuntia, joissa kiinteistöveron osuus kunnan verotuloista oli merkittäväntä ja vähäisintä vuonna 2024.

Voimalaitoksista kunta voi periä korotettua kiinteistöveroä. Eräissä "voimalaitoskunnissa" suhteelliset kiinteistöverotulojen osuudet kaikista verotuloista voivat olla hyvin merkittäviä. Sama pätee mökkivaltaisiin kuntiin, joissa vakituisten asukkaiden osuus on pienehkö. Kunnat voivat asettaa pienempiä kiinteistöveroprosentteja yleishyödyllisille yhteisöille, jotka voivat tällöin välttyä kiinteistöveron maksamiselta täysin. Taulukossa 6 on esitetty, mistä kiinteistöverotulot koko maan tasolla muodostuvat.

TAULUKKO 5 Arvio kiinteistöveron osuudesta kunnan kaikista verotuloista vuonna 2024 (Valtiovarainministeriö 2023b).

Kunta	Kiinteistöveron osuus verotuloista
LAIHIA	8,6 %
TYRNÄVÄ	8,9 %
LIMINKA	9,3 %
NOUSIAINEN	9,7 %
LUMIJOKI	10,2 %
RAUMA	10,2 %
RUSKO	10,3 %
HAUSJÄRVI	10,3 %
PAIMIO	10,4 %
AURA	10,6 %
PYHÄNTÄ	37,2 %
LUHANKA	41,4 %
TERVOLA	41,8 %
KOLARI	44,4 %
PYHÄJOKI	45,3 %
UTAJÄRVI	47,2 %
KUSTAVI	51,4 %
VAALA	52,9 %
PELKOSENNIEMI	56,5 %
EURAJOKI	64,5 %

TAULUKKO 6 Kiinteistövero ja verotusarvot vuonna 2023 kiinteistötöypin mukaan
Lähde: Verohallinnon tilastotietokanta

Käyttötarkoitus	Kiinteistövero		Verotusarvo	
	1000 euroa	Osuus, %	1000 euroa	Osuus, %
Rakennukset				
Vakituinen asuinrakennus	714 291	31,9	141 617 702	52,1
Muu kuin vakituinen asuinrakennus	110 297	4,9	9 102 039	3,3
Yleinen (rakennus)	753 857	33,6	66 384 419	24,4
Voimalaitosrakennus	79 431	3,5	2 575 311	0,9
Ydinvoimalarakennus	25 114	1,1	810 139	0,3
Pienvoimalaitos	1 740	0,1	156 069	0,1
Yleishyödyllisessä käytössä (rakennus)	8 142	0,4	2 515 021	0,9
Rakennukset yht.	1 692 873	75,5	223 160 699	82,0
Maapohjat				
Yleinen (maapohja)	523 219	23,3	48 091 730	17,7
Yleishyödyllisessä käytössä (maapohja)	1 581	0,1	263 802	0,1
Rakentamaton rakennuspaikka	23 470	1,0	540 989	0,2
Maapohja yht.	548 271	24,5	48 896 521	18,0
Laskennallinen vero yht.	2 241 144	100,0	272 057 220	100,0
Maksuunpantu vero yht.	2 241 271			

Myös kiinteistöverotulojen jakautuminen maapohjan ja rakennusten välille vaihtelee kunnittain veropohjista johtuvien erojen vuoksi. Pääkaupunkiseudulla maapohja tuo selkeästi suuremmat verotulot kuin muualla maassa korkeammista tonttien markkinahinnoista ja verotusarvoista johtuen.

Kiinteistöverotuksen akuuttina ongelmana voidaan katsoa olevan, että kiinteistöverojen määräytymisen kannalta olennaiset verotusarvot ovat eriytyneet käyvistä arvoistaan, mikä heikentää kiinteistöverotuksen yhdenvertaisuutta. Kiinteistöverotukseen on kuitenkin tekeillä uudistus, joka tullessaan voimaan muuttaa perusteellisesti sekä maapohjien että rakennusten arvoituksia. Uudistusta on työstyetty usean hallituskaudella ajan, joskaan sitä ei ole vielä toteutettu. Marinin hallitus valmisteli uudistusta kaudellaan ja päätti syyskuussa 2022 siirtää arvostamisuudistuksen tulevaisuuteen.

Arvostamisuudistus lukeutuu myös Orpon hallituksen hallitusohjelmaan. Hallitusohjelman mukaan *hallitus toteuttaa kiinteistöverotuksen uudistuksen, jolla korjataan kiinteistöjen verotusarvojen ja käypien arvojen eriytyminen toisistaan. Uudistus toteutetaan pitkällä siirtymäajalla. Kiinteistöveron muutokset ovat kohtuullisia kiinteistön omistajille.* Kiinteistöverotuksen arvostamisuudistuksen on määrä tulla eduskunnan käsiteltäväksi kesällä 2024.

Kiinteistöverotuksen toisena ongelmana on pidetty sitä, että kiinteistöverorekisterit ja todellinen kiinteistöveropohja eivät aina vastaa toisiaan, minkä vuoksi potentiaalisia kiinteistöverotuloja jää keräämättä. Tällainen tilanne voi syntyä, kun rakentamisen tai kunnostamisen yhteydessä muuttuneita kiinteistötietoja ei välttämättä ilmoiteta verottajalle ja veropohja jää epätäydelliseksi. Puutteelliset kiinteistöverorekisterit johtavat veronmaksajien epätasa-arvoiseen kohteluun.

2.3 Yhteisövero

Yhteisövero on osakeyhtiöiden ja muiden yhteisöjen maksama tulovero. Yhteisöveron määrä on 20 prosenttia yhteisön verotettavasta tulosta. Yhteisöveron piiriin kuuluvat osuuskunnat sekä tietyin edellytyksin julkisyhteisöt, yhdistykset, laitokset, säätiöt ja asunto-osakeyhtiöt. Yhteisöveronsaajat ovat olleet vuodesta 2016 lähtien valtio ja kunnat. Seurakuntien oikeus yhteisöveroon lakkasi vuoden 2015 jälkeen ja sitä tuli korvaamaan valtion talousarvion määrärahasta tehtävä rahoitus. Vuosien mittaan jako-osuuden suuruus on vaihdellut eri syistä, viimeisimpinä keskeisinä muutoksina jako-osuuteen ovat olleet koronapandemian vuoksi toteutetut kuntien jako-osuuden korotukset vuosille 2020 ja 2021 sekä sote-uudistuksen myötä toteutettu yhteisöveron jako-osuuden leikkaus vuonna 2023.

TAULUKKO 7 Yhteisöveron veronsaajaryhmien jako-osuudet 2015–2024, prosenttia.

	2015	2016	2017	2018	2019	2020	2021	2022	2023*	2024*
Valtio	60,35	69,08	69,66	68,65	68,70	57,87	55,66	66,24	76,09	76,31
Kunnat	36,87	30,92	30,34	31,35	31,30	42,13	44,34	33,76	23,91	23,69
Seura- kunnat	2,78	-	-	-	-	-	-	-	-	-

Yhteisöverokantaa laskettiin vuoden 2012 alussa 26:sta 24,5 prosenttiin ja vuodesta 2014 alussa edelleen 20 prosenttiin. Muutoksen välitön vaikutus oli yhteisöveron tuoton pieneneminen, mutta valtio kompensoi kuntien veromenetyksiä korottamalla niiden yhteisöveron jako-osuutta.

Kuntakohtaiset yhteisöverotuotot lasketaan yritystalouden ja metsätalouden tietojen perusteella. Yksittäisille kunnille saadaan näin laskennalliset yritys-toimintaerät ja metsäerät. Yritystoimintaerä muodostuu kunnassa toimivien yhteisöjen maksamista yhteisöveroista. Metsäerän perusteena ovat metsäkeskusten bruttokantorahatulot ja kunnittainen metsämaan pinta-ala.

Kuntatalousohjelman painelaskelmakehikon ennusteen mukaan kunnat saavat yhteisöverotuloja noin 1,9 miljardia euroa, joka on noin 1,2 miljardia euroa vähemmän kuin ennen sote-uudistusta vuonna 2022. Kaikkien Manner-Suomen kuntien verotuloista yhteisöveron osuus on vuonna 2024 noin 14 prosenttia. Kuten kunnallis- ja kiinteistöveronkin tapauksissa, myös yhteisöveron merkitys verotulojen lähteenä vaihtelee Manner-Suomen kunnissa paljolti. Taulukossa 8 tarkastellaan kuntia, joille yhteisöveron tuoton osuus kokonaisverotuloista arvioidaan suurimmaksi ja pienimmäksi vuonna 2024.

TAULUKKO 8 Arvio yhteisöveron osuudesta kunnan kaikista verotuloista vuonna 2024 (Valtiovarainministeriö 2023b).

Kunta	Yhteisöveron osuus verotuloista
NOUSIAINEN	3,1 %
UTSJOKI	3,7 %
SIMO	3,8 %
PORNAINEN	3,9 %
SIUNTIO	3,9 %
TYRNÄVÄ	4,0 %
YPÄJÄ	4,1 %
MUHOS	4,2 %
TAIPALSAARI	4,2 %
LUOTO	4,2 %
PIHTIPUDAS	23,1 %
ILOMANTSI	23,5 %
MULTIA	24,0 %
SAVUKOSKI	26,1 %
HELSINKI	26,2 %
VIEREMÄ	27,8 %
HARJAVALTA	28,1 %
RAUTJÄRVI	28,7 %
RAUTAVAARA	31,8 %
KEITELE	31,9 %

Yhteisöveron osuus kaikista kunnan verotuloista vuonna 2024 on arvion mukaan Keiteleellä noin 32 prosenttia, siinä missä vastaava osuus Nousiaisissa on 3 prosenttia.

2.4 Valtionosuudet

Kuntien palveluiden järjestämisen turvaamiseksi on olemassa valtionosuusjärjestelmä, jolla pyritään takaamaan julkisten palvelujen saatavuus koko maan kattavasti. Kunnan valtionosuusrahoitus koostuu kahdesta erillisestä osasta: kuntien peruspalvelujen valtionosuudesta; sekä opetus- ja kulttuuritoimen valtionosuudesta. Peruspalvelujen valtionosuudella katetaan seuraavien tehtäväalueiden rahoitusta: varhaiskasvatus, esi- ja perusopetus, kirjastot, yleinen kulttuuritoimi ja taiteen perusopetus. Opetus- ja kulttuuritoimen järjestelmä koskee muun muassa koululaisten aamu- ja iltapäivätoimintaa, osa esi- ja perusopetuksesta, lukiokoulutusta, ammatillista peruskoulutusta, oppisopimuskoulutusta, ammatillista lisäkoulutusta sekä muutamien muiden oppilaitosten ja organisaatioiden koulutus- & vapaa-ajan toimintaa.

Valtionosuuksilla pyritään tasaamaan kuntien kustannus- ja tarve-eroja sekä veropohjien eroista aiheutuvaa vaihtelua tuloissa. Tämä edesauttaa myös verotuksen horisontaalisen oikeudenmukaisuuden toteutumista. Valtionosuusjärjestelmää on uudistettu merkittävästi vuosina 2010 ja 2015 sekä myös vuodelle 2023 sote-uudistuksen yhteydessä. Sote-uudistuksen yhteydessä valtionosuuksia pienennettiin sote-perusteisia osia vastaavalla määrällä. Muutoksia rajoitettiin valtionosuusjärjestelmään sisällytettävällä pysyvällä määräytymistekijällä, eli muutosrajoittimilla. Lisäksi rahoitusjärjestelmän muutoksia täydennettiin valtionosuusjärjestelmämuutoksen tasauksella.

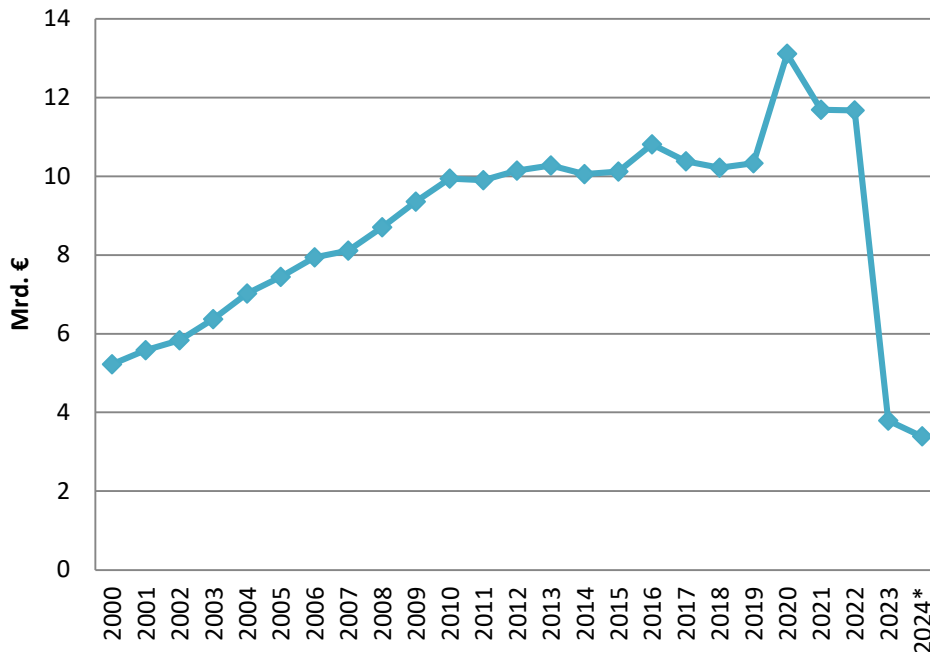
Verotuloihin perustuva valtionosuuksien tasaus lasketaan koko maan keskimääräiseen kunnallisveroon ja yhteisöveroon perustuen, minkä ohella tasauksen laskennassa otetaan huomioon puolet kiinteistöverosta. Voimallaitokset jäävät tasauslaskennan ulkopuolelle, pois lukien ydinvoimallaitokset. Laskennallinen tasausraja vuonna 2024 on 1 956,95 euroa asukasta kohden vuonna 2024. Mikäli yksittäisen kunnan asukaskohtainen laskennallinen verotulo edellä mainituista tulonlähteistä on pienempi kuin tasausraja, valtionosuuden tasauksen määrä kyseiselle kunnalle on 90 % tästä erotuksesta. Mikäli kunnan laskennallinen verotulo on vastaavasti suurempi kuin tasausraja, kunnalle tehdään tasausvähennys. Vähennyksen määrä on 10 % tasausrajan ylittävästä osasta. Tasauslisää saa Manner-Suomessa 268 kuntaa, kun taas 27 kunnan rahoitusta pienentää tasausvähennys.

Kuntien peruspalvelujen valtionosuusprosentti on 21,92 vuonna 2024. Käytännössä prosentti kuvaa sitä osuutta, jonka valtio rahoittaa kunnan laskennallisista menoista valtakunnan tasolla. Vuonna 2024 kuntien laskennallinen omarahoitusosuus on 1 388,69 €/asukas.

Tämän selvityksen tilastoissa kuntien valtionosuuksiin luetaan kompensatiot valtion päättämien veroperustemuutoksien aiheuttamista kuntien verotulojen menetyksistä. Kyseiset kompensatiot pienenevät vuonna 2023 sote-

uudistuksen yhteydessä niiden ollessa yhteensä 851 miljoonaa, kun 2022 niiden suuruus oli vielä noin 2,65 miljardia euroa. Valtion budjetista 2022 lähtien kompensatiot eivät ole sisältyneet valtionosuuksiin, vaan ne ovat budjetin määrärahaosuudessa omalla budjettimomentillaan (28.90.35.). Valtionosuuksien ohella valtio myöntää kunnille ja kuntayhtymille myös valtionavustuksia.

KUVIO 9 Kuntien valtionosuudet 2000–2024 vuoden 2024* hintatasossa.



Lähde: Kuntaliitto (*ennuste)

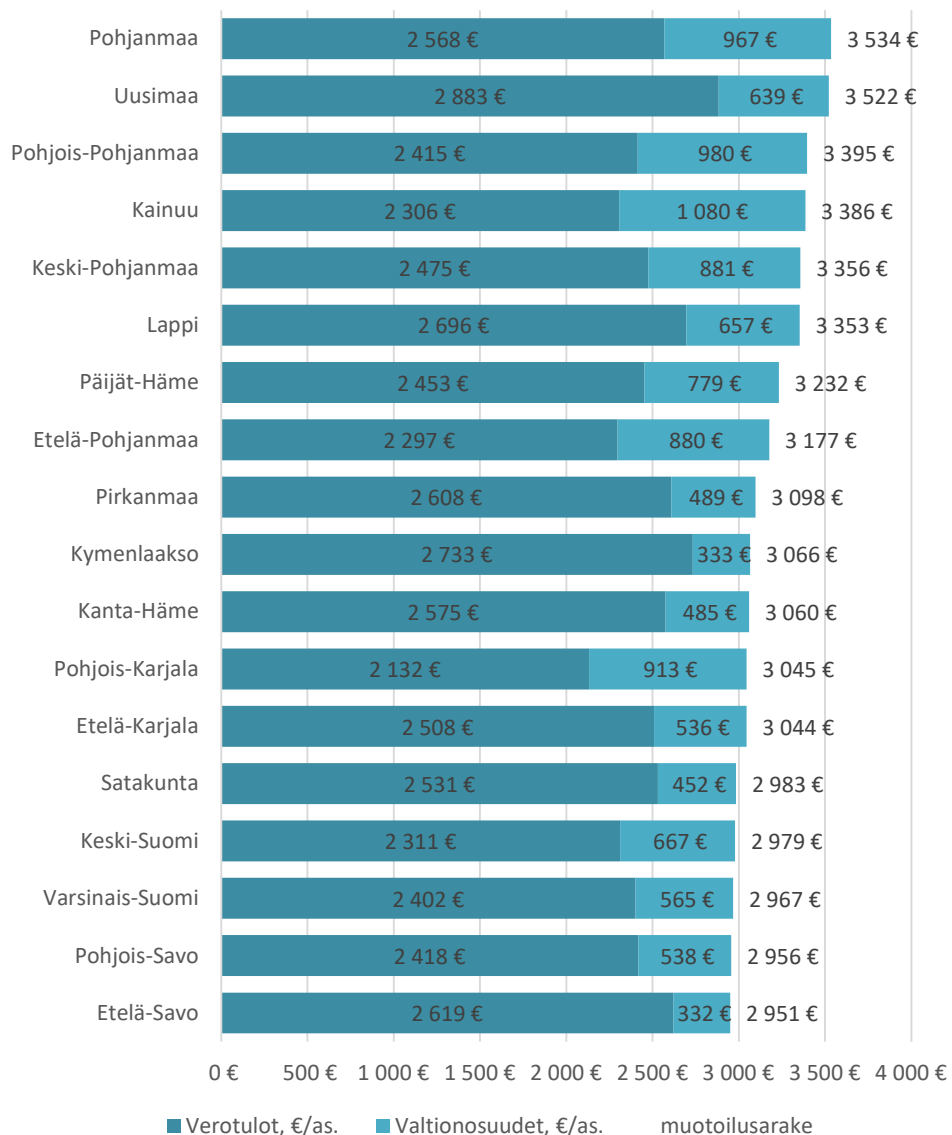
2.5 Eroavat tulorakenteet

Edellä esiteltiin kuntien verorahoituksen muotoja. Rahoitusrakenne ja rahoituksen määrä asukasta kohden vaihtelevat paljonkin eri kuntien välillä. Kuviossa 10 on vertailtu maakunnittain kuntatalouden omia verotuloja ja valtionosuuksia/asukas. Sote-uudistuksen myötä sekä kuntien verotulot että valtionosuudet alenivat selvästi asukasta kohden.

Huolimatta Uudenmaan maakunnan kuntien keskimääräistä matalammista kunnallisveroprosenteista, maakunnan verotulot henkeä kohden ovat muuta maata selvästi suuremmat vuonna 2023. Asukasta kohden pienimmät verotulot ovat Pohjois-Karjalassa, jossa veroja kertyi 752 euroa vähemmän asukasta kohden kuin Uudellamaalla. Kuten verotulot, myös valtionosuuksien määrä vaihtelee maakunnittain paljon. Asukasta kohti suurimmat yhteenlasketut tulot valtionosuuksista vuonna 2023 olivat Kainuussa, Pohjois-Pohjanmaalla ja Pohjanmaalla.

Maakuntien tai yksittäisten kuntien saamia valtionosuuksia keskenään vertailtaessa on otettava huomioon, että valtionosuuksien määrään vaikuttaa esimerkiksi se, kuinka toisen asteen koulutus ja ammattikorkeakoulutus on järjestetty. Näihin kohdistuva valtion rahoitus maksetaan suoraan oppilaitokselle, ja oppilaitokset ovat usein kuntayhtymä- tai osakeyhtiömuotoisia. Kunnan alaisuudessa oleva koulutus taas kasvattaa kunnan ja näin ollen myös maakunnan valtionosuuksia.

KUVIO 10 Kuntien verotulot ja valtionosuudet maakunnittain Manner-Suomessa vuonna 2023, tiedot ennakkollisia. Lähde: Kuntaliitto (2024).



2.6 Sote-uudistuksen vaikutukset kuntatalouteen

Eduskunnan hyväksymä sosiaali- ja terveystalouden (sote) rakenneuudistus vuonna 2023 muutti kuntatalouden rakennetta merkittävästi. Kuntien sosiaali- ja terveydenhuollon palvelut ja pelastustoimi siirtyivät nk. hyvinvointialueille. Helsingin kaupunki säilytti sote-palveluiden ja pelastustoimen järjestämismääräyksiensä vastuun itsellään.

Toteutetun sote-uudistuksen taustalla oli tavoite turvata yhdenvertaiset ja laadukkaat sosiaali- ja terveystalouden palvelut kaikille suomalaisille, parantaa palvelujen saatavuutta ja saavutettavuutta, kaventaa hyvinvointi- ja terveyseroja, turvata ammattitaitoisen työvoiman saanti, vastata ikääntymisen ja syntyvyyden laskun aiheuttamiin haasteisiin sekä hillitä kustannusten kasvua.

Kuntien vastuulta siirtyivät sosiaali- ja terveydenhuollon sekä pelastustoimen tehtävät sekä kustannukset ja näin ollen kuntien tuloja siirrettiin valtiolle, joka rahoittaa hyvinvointialueiden toimintaa. Kuntataloudesta siirtyvien tehtävien nettokustannukset olivat valtiovarainministeriön (2023a) 10.10.2023 päivätyn siirtolaskelman mukaan 21,9 miljardia euroa. Kunnilta siirrettiin tuloja alentamalla kuntien peruspalvelujen valtionosuuksia, veroperustemuutoksista johtuvia veromenetysten korvauksia sekä kunnallis- ja yhteisöverotuloja. Kaikkien kuntien vuoden 2023 tuloveroprosentit alentuivat 12,64 prosenttiyksikön verran vuodesta 2022.

Sote-uudistuksen valmistelua koskeneessa hallituksen esityksessä (241/2020) arvioitiin, että julkinen talous ei näyttäisi vahvistuvan 2020-luvulla uudistuksen myötä merkittävien muutuskustannusten vuoksi. Uudistuksen arvioitiin vahvistavan julkista taloutta 2030-luvulla kustannusten hitaamman kasvun myötä.

Sote-uudistuksen myötä myös ansiotulojen verotuksen rakenne uudistettiin niin, että tulosta tehtävät vähennykset myönnetään nykyisin samoin perustein ja samansuuruisena sekä valtionverotuksessa että kunnallisverotuksessa. Toisin sanoen ansiotuloverotuksen veropohjat – verotettavat tulot kunnallisverotuksessa ja valtionverotuksessa – ovat käytännössä yksi ja sama veropohja. Uudistuksen tavoitteena ei ollut ansiotuloverotuksen keventäminen tai kiristäminen, mutta veroparametrien muutosten yhteisvaikutus saattoi aiheuttaa pieniä verotuksen kiristymisiä tai keventymisiä satunnaisille tulotasoille. Jotta kenenkään verotus ei merkittävästi kiristynyt, verotusta oli kuitenkin erikseen kevennettävä uudistuksen yhteydessä. Kaiken kaikkiaan verotulojen arvioitiin pienentyvän rakenneuudistuksen seurauksena yhteensä noin 310 miljoonalla eurolla. Hallituksen linjaus oli, että keskimääräisellä kunnallisveroprosentilla tarkasteltuna (yksittäisen henkilön) verotus sai kiristyä enintään 0,2 prosenttiyksikköä.

Kirkollisvero ansiotulosta on määräytynyt ennen sote-uudistusta kunnallisverotuksessa verotettavan tulon perusteella. Toisin kuin kuntien kohdalla, seurakuntien vapautta päättää omasta tuloveroprosentistaan ei rajoitettu vuoden 2023 osalta. Veropohjan muutosten vuoksi kirkollisveron tuoton arvioitiin sote-uudistusta koskeneen hallituksen esityksen (241/2020) mukaan kasvavan 60 miljoonalla eurolla, mikäli seurakunnat eivät muuta tuloveroprosent-

tejaan. Hallituksen esityksen mukaan seurakuntien keskimääräinen veroprosenttien alennustarve oli noin 0,1 prosenttiyksikköä. Keskimääräinen kirkollisveroprosentti aleni vuonna 2023 lopulta 0,01 prosenttiyksikköä vuodentakaisesta.

Kuntien valtionosuusjärjestelmän perusrakenne säilyi sote-uudistuksessa ennallaan, mutta järjestelmän määräytymisperusteista poistettiin ns. sote-perustaiset osat. Samalla valtionosuusjärjestelmään tehtiin eräitä muita muutoksia kustannusten määräytymistekijöiden sekä valtionosuuksien lisäosuuksien osalta. Verotuloihin perustuvaan valtionosuuksien tasaukseen tehtiin niin ikään muutoksia, kun tasausvähennysprosentiksi säädettiin kiinteä 10 prosenttia tasausrajan ylittävistä asukaskohtaisesta euromäärästä ja tasauslisäprosentiksi 90 prosenttia tasausrajan ja kunnan asukasta kohden lasketun laskennallisen verotulon erotuksesta. Tasauksessa verotuloihin luetaan mukaan jatkossa myös kiinteistövero 50 prosentin osuudella, lukuun ottamatta muita voimallaitoksia (paitsi ydinvoimallaitoksia).

Tehtävien järjestämisvastuun siirrosta seuraavia muutoksia rajoitettiin valtionosuusjärjestelmään sisällytettävällä pysyvällä määräytymistekijällä, eli muutosrajoittimilla. Lisäksi rahoitusjärjestelmän muutoksia täydennettiin valtionosuusjärjestelmämuutoksen tasauksella.

Sote-uudistuksen myötä uusien hyvinvointialueiden rahoitus tapahtuu valtion kautta. Pääministeri Orpon hallituksen hallitusohjelmassa linjataan, ettei hallitus valmistele maakuntaveroa.

3 KUNNALLISVERO PALKKATULOSTA

Tässä luvussa tarkastellaan ansiotulosta perittävän kunnallisveron piirteitä ja eroja Suomen maakunnissa esimerkkilaskelmien avulla.

3.1 Kunnallisveron progressiivisuus

Kunnan ja seurakunnan tulee ilmoittaa Verohallinnolle viimeistään verovuotta edeltävän vuoden marraskuun 17. päivänä seuraavan vuoden tuloveroprosentin suuruus. Ennen vuotta 2023 tuloveroprosentti on tullut ilmoittaa neljännesprosenttiyksikön tarkkuudella. Vuodesta 2024 alkaen tuloveroprosentit määritetään prosenttiyksikön kymmenyksen tarkkuudella. Poikkeuksellisesti vuodelle 2023 tuloveroprosentit ilmoitettiin prosenttiyksikön sadasosan tarkkuudella sote-uudistuksesta ja ansiotuloverotuksen rakenneuudistuksesta seuranneen veroprosenttien 12,64 prosenttiyksikön leikkauksen vuoksi.

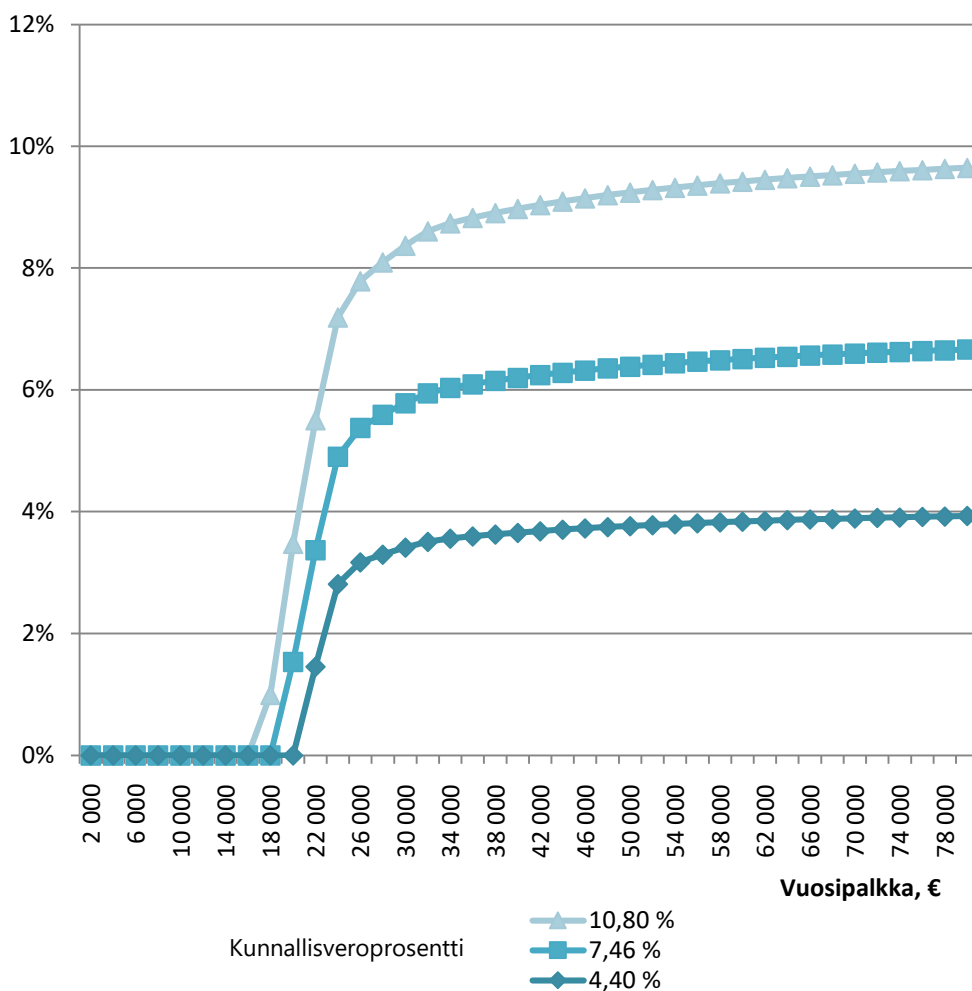
Verovelvollisen kunnallisveron määrän laskennassa tuloveroprosentti kerrotaan *verotettavalla tulolla*, johon on kohdistunut erinäisiä vähennyksiä, kuten perusvähennys, ansiotulovähennys tai eläketulovähennys. Lisäksi palkansaajan maksamat pakolliset sosiaalivakuutusmaksut, kuten palkansaajan työeläkevakuutusmaksu sekä työttömyysvakuutusmaksu on vähennetty verotettavasta tulosta. Lisäksi kunnallisveroon voi kohdistua verosta tehtäviä vähennyksiä. Näiden seikkojen vuoksi kunnallisvero ei ole kunnallisveroprosentin suuruinen osuus veronalaisesta tulosta. Verovähennyksien vuoksi kunnallisvero onkin käytännössä progressiivinen palkansaajalla ja eläkkeensaajalla. Sote-uudistuksen yhteydessä tehdyssä ansiotuloverotuksen rakenneuudistuksessa valtionverotuksen ja kunnallisverotuksen veropohjat yhtenäistettiin, kun aiemmin verotettava tulo kunnallisverotuksessa ja valtionverotuksessa saattoivat olla yksittäisellä henkilöllä eri suuruiset.

Kunnallisverotuksessa myönnettävien vähennysten takia kunnallisveron osuus veronalaisista ansiotuloista riippuu paljoltikin tulojen suuruudesta ja ansiotulon lajista. Kunnallisveron osuus tuloista kasvaa ansiotulojen noustessa ja vuonna 2024 kunnallisveroa aletaan maksaa hieman yli 18 010 euron palkkatuloista (kun ei muita veronalaisia ansiotuloja) lähtien keskimääräisillä kunnallis- ja kirkollisveroprosenteilla laskettuna. Eläketuloilla vastaava raja kulkee noin 13 550 euron kohdalla. Kunnallisveroa maksetaan progressiivisesti suhteessa veronalaisiin ansiotuloihin, minkä kuvio 11 palkansaajan tapauksessa osoittaa.

Kunnallisveron määrä riippuu paitsi tuloista ja veroprosentista, myös niistä vähennyksistä, joihin veronmaksaja on oikeutettu. Perusvähennys pienentää verotaakkaa pienillä tuloilla kaikista ansiotuloista. Palkansaajan kunnallisverotuksen progressioon vaikuttaa erityisesti kunnallisverotuksen ansiotulovähennys ja työtulovähennys. Myös palkansaajan työeläke- ja työttömyysvakuutusmaksut sekä sairausvakuutuksen päivärahamaksu ovat vähennyskelpoisia maksuja verotettavan tulon laskennassa. Eläkkeiden verotuksessa taas kunnallisverotuksen eläketulovähennys pienentää verotettavan tulon määrää, mikä vähentää maksettavan kunnallisveron määrää pienillä ja keskisuurilla eläkkeillä. Näiden viran puolesta myönnettävien vähennysten lisäksi erikseen

vaadittavat vähennykset, kuten esimerkiksi tulonhankkimiskulut, työmatkakulut ja kotitalousvähennys voivat pienentää maksettavaa kunnallisveroa.

KUVIO 11 Kunnallisveron osuus palkkatulosta eri tulotasoilla vuonna 2024 keskimääräisellä (7,46) kunnallisveroprosentilla sekä Manner-Suomen matalimmalla (4,40) ja korkeimmalla (10,80) käytössä olevalla kunnallisveroprosentilla laskettuna, ei kirkollisveroa. Vain viran puolesta tehtävät vähennykset huomioitu, palkansaaja alle 53-vuotias.



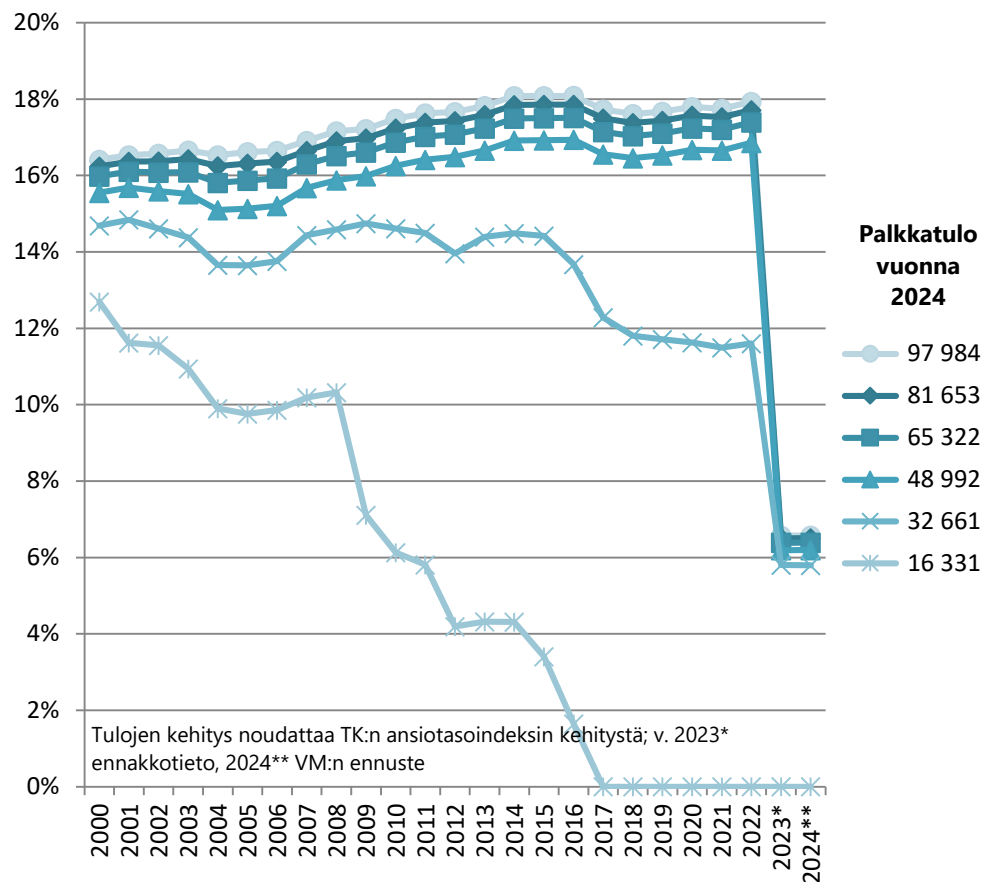
Vähennyksien vuoksi kaikkein pienimmistä tuloista ei makseta kunnallisveroa lainkaan. Pienituloisen palkansaaja maksaa tuloistaan tällöin ainoastaan pakollisia sosiaalivakuutusmaksuja. Kun keskimääräisellä kunnallisveroprosentilla laskettuna palkansaaja alkaa maksaa kunnallisveroa noin 18 010 euron tuloilla vuonna 2024, 10 000 euron lisäpalkka lisäisi kunnallisveron määrää noin 1 570 eurolla.

Noin 48 992 euron vuosipalkalla kunnallisveroa maksetaan keskimääräisellä kunnallisveroprosentilla 3 038 euroa vuodessa, joka vastaa 21 prosenttia kaikista tästä palkasta maksetuista veroista ja veronluonteisista maksuista. Kyseisen palkansaajan verot ja maksut yhteensä vuonna 2024 ovat 14 740 euroa

(ml. kunnallis- ja kirkollisvero keskim. prosentteilla, valtion tulovero, yleisraadiovero, työttömyys- ja työeläkevakuutusmaksut⁴, sairausvakuutuksen päivärahamaksu sekä sairausvakuutuksen sairaanhoitomaksu).

Kuviossa 12 on havainnollistettu palkansaajan efektiivinen kunnallisveroaste kuudella eri tulotasolla 2000–2024. Efektiivinen veroaste kuvaa tässä yhteydessä maksuunpannun veron määrää suhteessa bruttotuloon. Laskuotetuksesta on huomioitu vain viran puolesta myönnettävät vähennykset. Keskimääräinen kunnallisveroprosentti nousi 17,65:sta 20,01:een vuosien 2000–2022 välillä, kunnes se laski reippaasti sote-uudistuksen myötä vuodelle 2023.

KUVIO 12 Kunnallisveron osuus palkkatulosta erällä tulotasolla vuosina 2000–2024 keskimääräisellä kunnallisveroprosentilla laskettuna.



3.2 Palkansaajapuolisoiden kunnallisverot maakunnittain

Keskituloisten palkansaajien maksamista palkkaverosta kohtalaisen suuri osa on kunnallisveroa. Asuinkunnan mukaan palkansaajan kunnallisverot voivat vaihdella merkittävästi. Naapurikuntien tuloveroprosentteilla on kuitenkin myös positiivista riippuvuutta toisistaan (Leppälehto 2004).

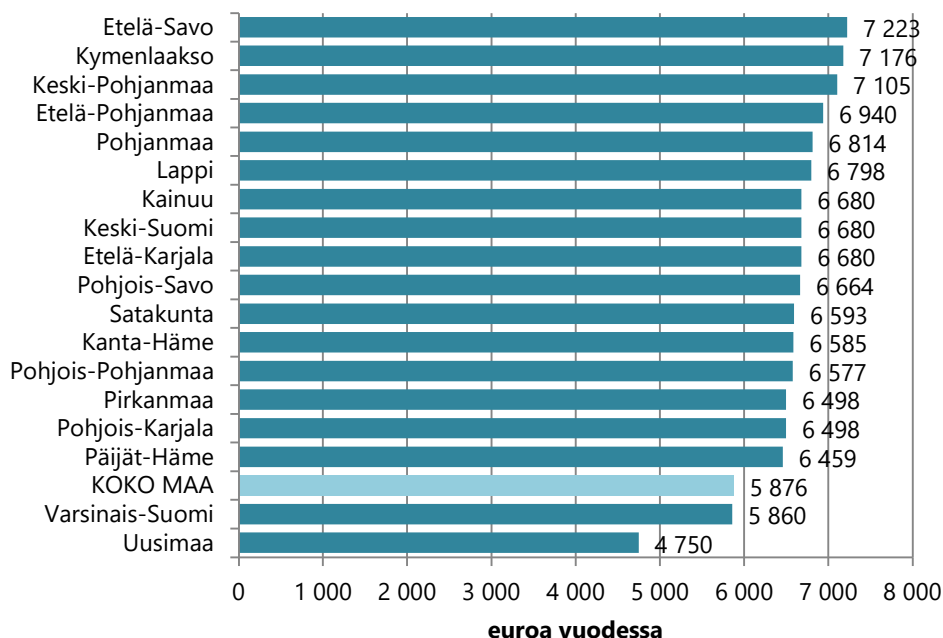
⁴ Alle 53-vuotias palkansaaja.

Seuraavaksi kunnallisverotuksen keskimääräisiä maakunnittaisia eroja vertaillaan esimerkkilaskelmien avulla. Esimerkkitapauksena ovat puoliset, joiden vuotuiset palkkatulot perustuvat Tilastokeskuksen tietoihin kokoaikaisen palkansaajien naisten ja miesten mediaanipalkoista vuonna 2022. Arvioitu ansiotason nousu vuonna 2023 ja 2024 huomioiden toinen puolisoista ansaitsee kuukausipalkkana 3 382 euroa ja toinen 4 047 euroa. Tällöin puolisoiden yhteenlaskettu palkkatulo lomarahoineen koko vuodelta 2024 on 92 870 euroa⁵.

Keskimääräisillä kunnallisveroprosenteilla palkansaajapuolisot maksavat veroja ja veronluonteisia maksuja yhteensä 25 898 euroa⁶ (ei kirkollisveroa), eli 27,9 prosenttia kaikista ansiotuloistaan. Kunnallisveroa tästä on noin 5 876 euroa, valtion tuloveroa 14 358 euroa, Yle-veroa 326 euroa ja sosiaalivakuutusmaksuja 8 312 euroa.

Palkansaajapuolisoiden kunnallisverot maakunnittain vuonna 2024 on esitetty kuviossa 13. Manner-Suomen maakuntien keskimääräiset kunnallisveroprosentit vaihtelevat Uudenmaan 6,03 prosentin ja Etelä-Savon 9,17 prosentin välillä (yksityiskohtaisemmat tiedot liitteessä 3). Kunnallisveron määrä vaihtelee täten Uudenmaan 4 748 euron ja Etelä-Savon 7 224 euron välillä. Uusimaa on Manner-Suomen maakunnista ainoa, jossa laskelman palkansaajat kohtaavat maan keskiarvoa pienemmän verorasituksen kunnallisverosta.

KUVIO 13 Keskituloisten palkansaajapuolisoiden kunnallisvero maakunnittain vuonna 2024.

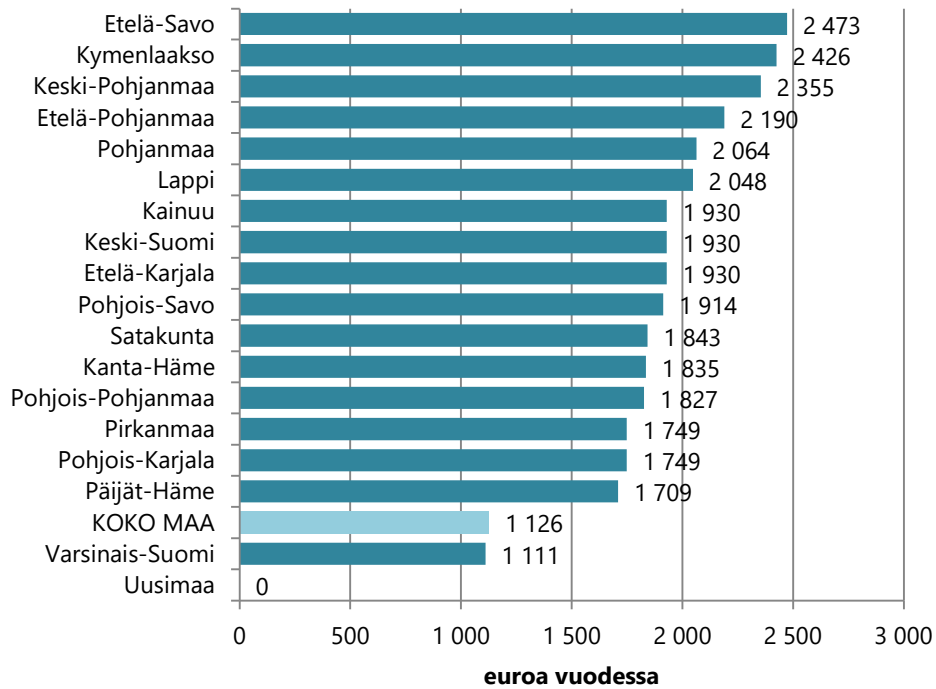


⁵ Tilastokeskuksen Palkkarakenne -tilaston mukaan kokoaikaisen palkansaajien kokonaisansion mediaani vuonna 2022 oli naisilla 3 136 euroa/kk ja miehillä 3 753 euroa/kk. Vuosien 2023 ja 2024 ansiotasokehitykseksi on oletettu valtiovarainministeriön ennustama +4,2 % ja +3,5 %. Tällöin vuonna 2024 palkkatasot ovat 3 382 e/kk ja 4 047 e/kk. Vuospalkka lomarahoineen (0,5 kk palkka) on muodostettu kertomalla kuukausipalkka 12,5:llä.

⁶ Alle 53-vuotias palkansaaja.

Kuvio 14 esittää maksettavien kunnallisverojen eroa kevyimmin verottavaan maakuntaan eli Uuteenmaahan. Etelä-Savossa puoliset maksavat liki 2 500 euroa enemmän veroja kuin Uudellamaalla.

KUVIO 14 Keskituloisten palkansaajapuolisoiden kunnallisveron ero maakunnittain verrattuna Uudenmaan maakuntaan vuonna 2024.



4 MAAKUNTAKESKUKSET - LASKELMIA PALKANSAAJAPUOLISOIDEN KUNNITTAIN MÄÄRÄYTYVISTÄ VEROISTA

Palkansaajan asuinkunta vaikuttaa oleellisesti paitsi kunnallisveron, myös kirkollisveron ja kiinteistöveron määrään. Tässä luvussa tarkastellaan keskituloisten (tässä tapauksessa mediaanituloisten) palkansaajapuolisoiden verotusta esimerkkien avulla 18 maakuntakeskuksessa vuonna 2024. Kunnallisten verojen vaikutusta esimerkkipuolisoiden nettotuloihin tarkastellaan seuraavissa kaupungeissa: Helsinki, Hämeenlinna, Joensuu, Jyväskylä, Kajaani, Kokkola, Kouvola, Kuopio, Lahti, Lappeenranta, Mikkeli, Oulu, Pori, Rovaniemi, Seinäjoki, Tampere, Turku ja Vaasa.

4.1 Laskelmien perusteet

Esimerkkitapauksena on edellisen luvun tapaan puoliset, joiden vuotuiset palkkatulot perustuvat Tilastokeskuksen palkkarakenne-tilaston tietoihin koko-aikaisten palkansaajien naisten ja miesten mediaanipalkkoihin vuonna 2022. Ennustetun ansiotason nousun perusteella vuonna 2024 toinen puolisoista ansaitsee kuukausipalkkana 3 382 euroa ja toinen 4 047 euroa. Tällöin puolisoisten yhteenlaskettu palkkatulo lomarahoineen koko vuodelta 2024 on 92 870 euroa⁷.

Tulojen verotus on laskettu vuoden 2024 veroperusteiden sekä kaupunkikohtaisten kunnallis- ja kirkollisveroprosenttien (ev. lut.) mukaan, puoliset eivät saa 65 vuotta täyttäneitä koskevaa työtulovähennyksen korotusta. Palkansaajan työeläkevakuutusmaksu on laskelmassa 7,15 % (18–52- ja 63–67-vuotiaiden maksuprosentti). Puolisoiden lapsien lukumäärällä ei ole merkitystä heille lankeaviin tuloveroihin vuonna 2024. Kiinteistöveron määrä taloutta kohden on laskettu viiden samanlaisen asunnon rivitalossa kaupungin tyyppillisellä pientaloalueella asuville. Talon rakennusaine on kivi.

Tontin kiinteistövero määräytyy laskelmassa vuoden 2023 sijaintikohtaisten verotusarvojen ja vuoden 2024 kuntakohtaisten veroprosenttien perusteella. Tonttien verotusarvot esimerkkitapauksiin on saatu Verohallinnosta. Rakennuksen verotusarvo kiinteistöverotuksessa on sama eri puolilla maata, sillä esimerkkipuolisoiden oletetaan asuvan samanlaisessa talossa. Kuntakohtaiset kiinteistöveroprosentit vakituisille asuinrakennuksille muodostavat eroavuuDET rakennuksesta maksettavan kiinteistöveron osalta. Vaikka vertailussa olevat tontit ovat samankaltaisia eri kaupungeissa, niiden verotusarvot voivat poiketa toisistaan huomattavastikin. Tämän ohella paikkakuntien maapohjan yleisissä kiinteistöveroprosenteissa on eroja. Tarkemmat tiedot rakennuksen verotusarvosta ja tonttien verotusarvojen eroista eri kaupungeissa ovat liitteessä 6.

⁷ Tilastokeskuksen Palkkarakenne -tilaston mukaan koko-aikaisten palkansaajien kokonaisansion mediaani vuonna 2022 oli naisilla 3 136 euroa/kk ja miehillä 3 753 euroa/kk. Vuosien 2023 ja 2024 ansiotasokehitykseksi on oletettu valtiovarainministeriön ennustama +4,2 % ja +3,5 %. Tällöin vuonna 2024 palkkatasot ovat 3 382 e/kk ja 4 047 e/kk. Vuosipalkka lomarahoineen (0,5 kk palkka) on muodostettu kertomalla kuukausipalkka 12,5:llä.

Taulukossa 9 on vertailukaupunkien vuoden 2024 laskelmissa käytetyt veroprosentit ja niiden muutos vuodentakaiseen nähden. Jokaisen maakuntakeskuksen kunnallinen tuloveroprosentti muuttui vuodelle 2024. Muutokset olivat tyypillisesti joitakin sadasosia. Jyväskylässä tuloveroprosentti kuitenkin nousi 0,64 prosenttiyksikköä, Kouvolassa 0,29 prosenttiyksikköä.

Kiinteistöveroprosenteissa muutoksia tapahtui tontteja koskevissa veroprosenteissa, mikä oli seurausta maapohjien eriyttämisestä yleisen kiinteistöveroprosentin soveltamisalasta ja maapohjien yleisen veroprosentin alarajan asettamisesta 1,30 prosenttiin. Tästä syystä useissa maakuntakeskuksissa tontteja koskevaa veroprosenttia oli nostettava mainitun alarajan tasolle. Vakituisten asuinrakennusten kiinteistöveroprosentit ja kirkollisveroprosentit säilyivät kaikissa maakuntakeskuksissa ennallaan vuodesta 2023.

TAULUKKO 9 Vertailun maakuntakeskusten veroprosentteja vuonna 2024 kunnallisveroprosentin mukaisessa järjestyksessä. Lähde: Kuntaliitto

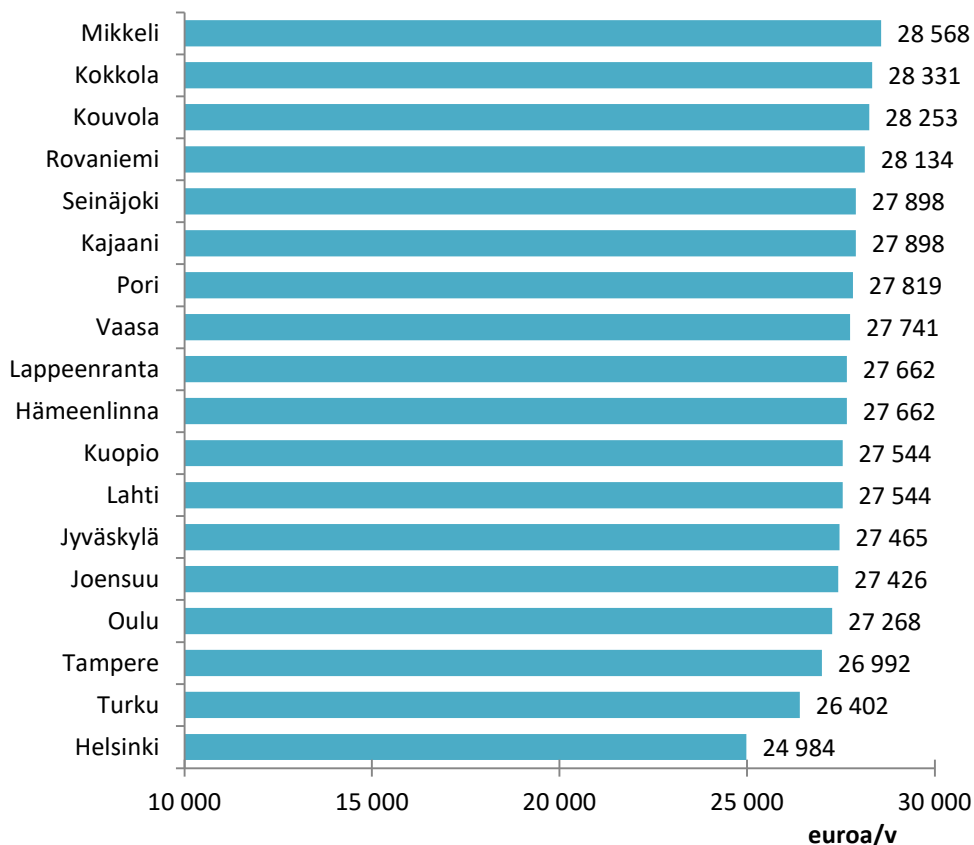
	Kunnallisveroprosentti		Maapohjan kiinteistövero-%		Vakituisen asuinrakennuksen kiinteistövero-%		Kirkollisveroprosentti	
	2024	Muutos %-yks.	2024	Muutos %-yks.	2024	Muutos %-yks.	2024	Muutos %-yks.
Helsinki	5,30	-0,06	1,30	0,37	0,41	0,00	1,00	0,00
Turku	6,90	0,04	1,30	0,15	0,45	0,00	1,20	0,00
Tampere	7,60	-0,01	1,30	0,05	0,65	0,00	1,25	0,00
Oulu	7,90	0,04	1,30	0,15	0,50	0,00	1,30	0,00
Joensuu	7,90	0,04	1,30	0,20	0,45	0,00	1,50	0,00
Jyväskylä	8,00	0,64	1,30	0,00	0,55	0,00	1,45	0,00
Lahti	8,10	-0,01	1,35	0,00	0,60	0,00	1,45	0,00
Kuopio	8,10	-0,01	1,30	0,00	0,62	0,00	1,45	0,00
Hämeenlinna	8,40	0,04	1,35	0,00	0,60	0,00	1,30	0,00
Lappeenranta	8,30	-0,06	1,43	0,00	0,55	0,00	1,40	0,00
Vaasa	8,40	0,04	1,30	0,05	0,50	0,00	1,40	0,00
Pori	8,40	0,04	1,30	0,37	0,50	0,00	1,50	0,00
Kajaani	8,40	0,04	1,30	0,20	0,55	0,00	1,60	0,00
Seinäjoki	8,40	0,04	1,45	0,00	0,60	0,00	1,60	0,00
Rovaniemi	8,90	0,04	1,55	0,00	0,60	0,00	1,40	0,00
Kouvola	8,90	0,29	1,45	0,00	0,65	0,00	1,55	0,00
Kokkola	8,90	0,04	1,30	0,05	0,60	0,00	1,65	0,00
Mikkeli	9,40	0,04	1,37	0,00	0,62	0,00	1,45	0,00

4.2 Palkansaajapuolisoiden tuloverot 2024

Esimerkkilaskelmien puoliset maksavat vuonna 2024 tuloistaan yhteensä saman määrän valtionveroa, Yle-veroa ja veronluonteisia sosiaalivakuutusmaksuja kunnasta riippumatta. 92 870 euron vuosituloistaan puoliset maksavat valtion tuloveroa yhteensä 10 982 euroa, Yle-veroa 326 euroa sekä työeläke-, työttömyys- ja sairausvakuutusmaksuja yhteensä 8 714 euroa. Kunnallis- ja kirkollisvero vaihtelevat asuinkunnan sekä seurakunnan tuloveroprosenttien perusteella.

Vuonna 2024 esimerkkipuolisoiden kunnallisverojen määrä vaihtelee selvityksen maakuntien keskuskaupungeissa 4 175 euron ja 7 404 euron välillä. Kirkollisverojen määrä puolestaan vaihtelee 788 euron ja 1 300 euron välillä (tarkemmat tiedot liitteissä 4 ja 5). Kuviosta 15 nähdään, että kirein tuloverotus tarkastelun maakuntakeskuksista on Mikkelissä, jossa esimerkkipuolisoiden yhteenlasketut tuloverot ja sosiaalivakuutusmaksut ovat 28 568 euroa, joka vastaa 30,8 prosenttia puolisoitten palkkatuloista. Keveintä verotus on Helsingissä, missä puoliset maksavat tuloistaan veroja ja veronluonteisia maksuja vastaavasti 24 984 euroa (26,9 % yhteistuloista). Näin ollen käteen jäävän tulon ero Helsingin ja Mikkelin välillä on 3 584 euroa vuodessa, josta kunnallisvero muodostaa 3 230 euroa ja kirkollisvero 354 euroa.

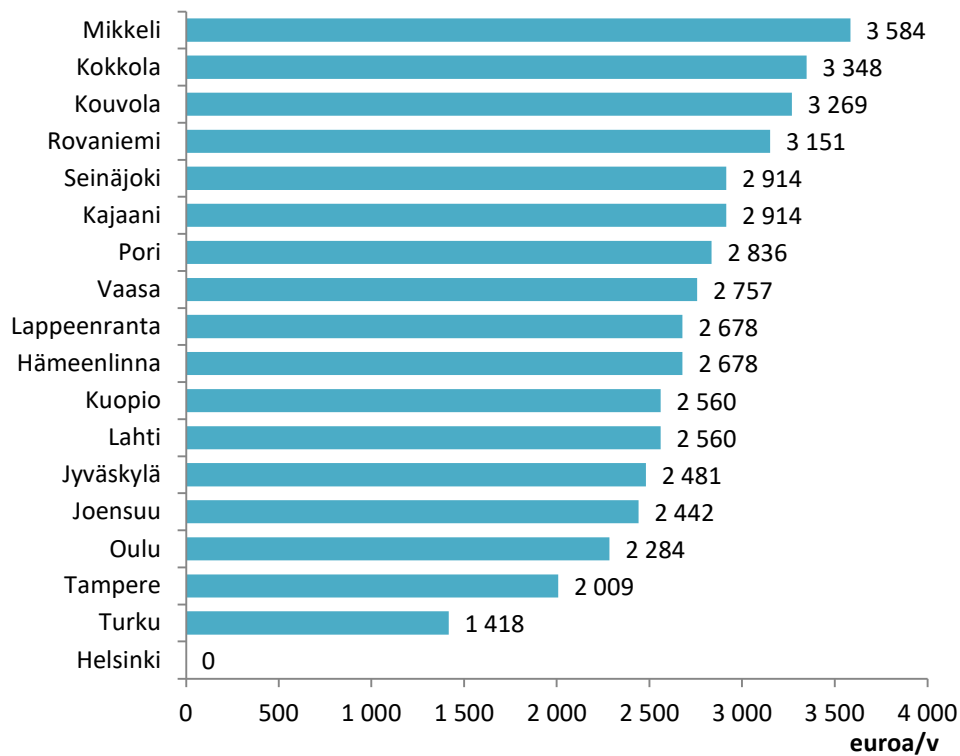
KUVIO 15 Keskituloisten palkansaajapuolisoiden tuloverot* 18 maakuntakeskuksessa vuonna 2024, euroa.



* valtion tulovero, Yle-vero, pakolliset sosiaalivakuutusmaksut, kunnallis- ja kirkollisvero

Kuvio 16 havainnollistaa kaupunkien verojen ja veronluonteisten maksujen erot kevyimmin verottavaan maakuntakeskukseen, Helsinkiin nähden. Helsingissä palkansaajapuolisoiden veroaste on 3,9 prosenttiyksikköä Mikkeliä pienempi.

KUVIO 16 Keskituloisten palkansaajapuolisoiden tuloverojen* ero Helsinkiin maakuntakeskuksittain vuonna 2024, euroa.



* valtion tulovero, Yle-vero, pakolliset sosiaalivakuutusmaksut, kunnallis- ja kirkollisvero

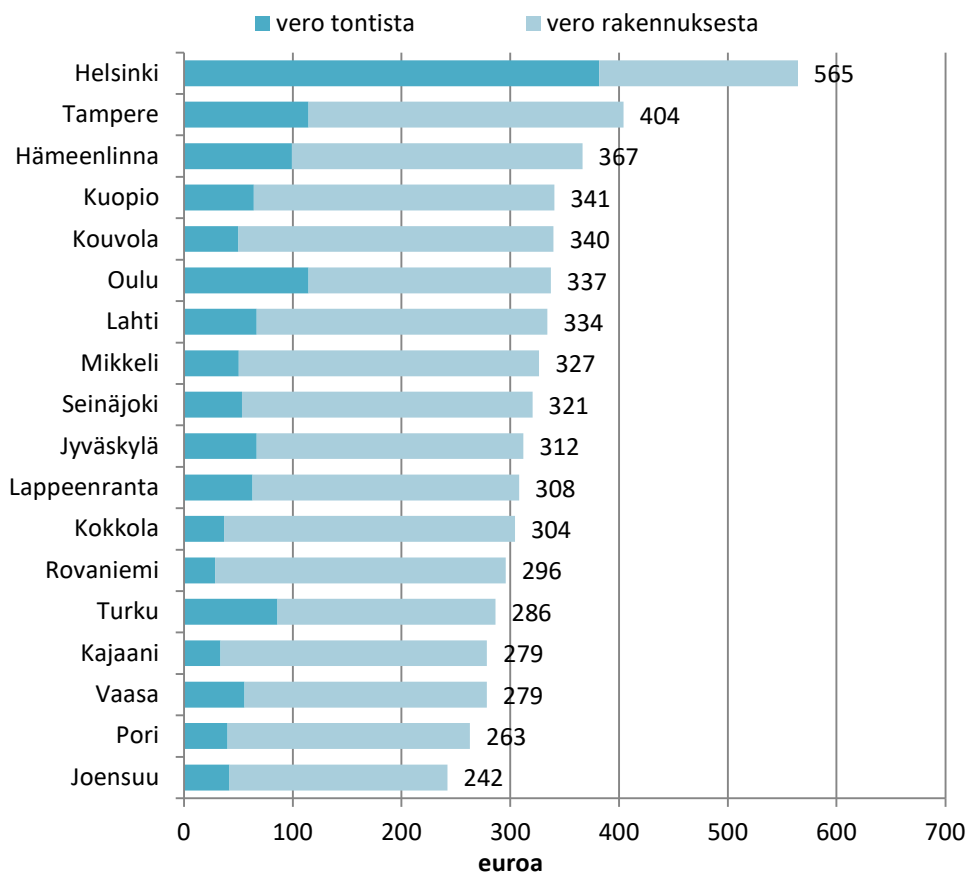
4.3 Palkansaajapuolisoiden kiinteistöverot 2024

Palkansaajapuolisoiden kunnittaisiin veromenoihin lukeutuvat myös kiinteistöverot. Laskelmien esimerkeissä puoliset asuvat viiden yhtä suuren asunnon kaksikerroksisessa rivitalossa kaupungin tyypillisellä pientaloalueella. Koko rakennuksen asuinpinta-ala on 480 neliömetriä. Rakennuksen verotusarvo on sama riippumatta sen sijaintikunnasta, mutta vakituisen asuinrakennuksen kiinteistöveroprosentti vaihtelee kuntakohtaisesti. Ominaisuuksiltaan samanlaisen tontin verotusarvo sen sijaan riippuu tontin sijainnista.

Helsingissä on maakuntakeskuksista vertailun kevein palkan verotus, mutta kiinteistövero esimerkiksi puoliset maksavat pääkaupungissa selvästi eniten muihin verrattuna, 565 euroa. Eroa muihin korostaa tonttia koskevan veroprosentin nousu vuodelle 2024, sillä vuotta aiemmin tonttia verotettiin Helsingissä 0,93 prosentin verokannalla. Helsingissä maksetaan kuitenkin huomattavasti pienempää vakituisen asuinrakennuksen kiinteistövero kuin monissa muissa kaupungeissa, sillä muissa maakuntakeskuksissa vakituisen

asuinrakennuksen kiinteistöveroprosentti on Helsinkiä (0,41 %) korkeampi. Helsingissä tontin verotusarvo on kuitenkin moninkertainen verrattuna verotusarvoiltaan seuraavaksi sijoittuviin kaupunkeihin, minkä vuoksi kiinteistöverotus kokonaisuudessaan on muita korkeampaa euromääräisesti.

KUVIO 17 Palkansaajapuolisoiden kiinteistövero 18 maakuntakeskuksessa vuonna 2024.



Kuviosta 17 on huomattavissa, että vuonna 2024 puolisoiden maksettava euromääräinen kiinteistövero on Helsingissä selvästi yli kaksinkertainen Joensuuhun nähden. Samalla on paikallaan muistaa, että erot kiinteistöveroissa ovat euromääräisesti merkittävästi pienempiä kuin tulojen verotuksessa (vrt. kuvion 16 tiedot).

Merkillepantavaa on myös se, että lukuun ottamatta Helsinkiä, kaikissa maakuntakeskuksissa asuinrakennukseen kohdistuvaa kiinteistöveroa maksetaan selkeästi enemmän kuin maapohjaan kohdistuvaa veroa. Tarkemmat luvut mm. verotusarvoista ovat liitteessä 6.

4.4 Palkansaajapuolisoiden kunnittain määräytyvät verot yhteensä

Tässä luvussa kootaan yhteen edelliset laskelmat esimerkkipuolisoiden kunnittaisista veroista (kunnallisvero, kirkollisvero ja kiinteistövero) tarkastelun

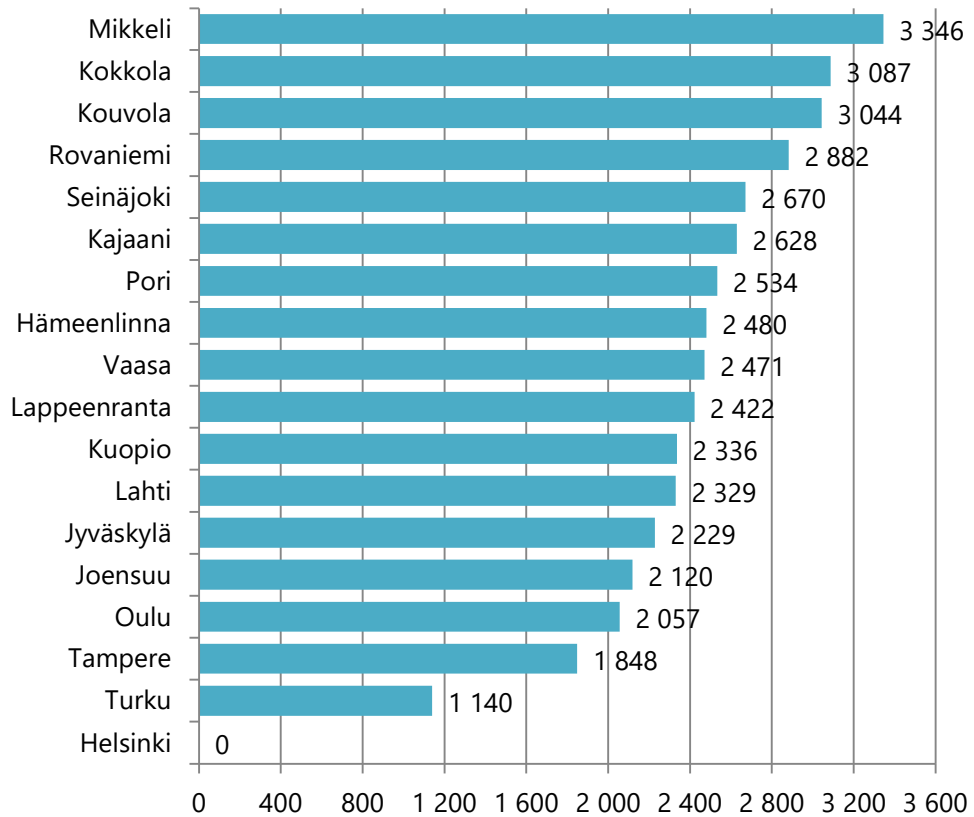
maakuntien keskuskaupungeissa vuonna 2024. Helsingissä verot yhteenlaskettuna pysyvät selvästi pienimpinä suurimmasta kiinteistöverosta huolimatta. Ero muihin maakuntakeskuksiin mitataan tuhansissa euroissa: Turussa puoliset maksavat Helsinkiin nähden reilut 1 100 euroa enemmän veroja, kun taas Mikkeliä ja Helsinkiä erottaa yli 3 300 euroa.

TAULUKKO 10 Yhteenvedo esimerkkipuolisoiden veroista maakuntakeskuksissa vuonna 2024.

Kaupunki	Kunnallis- vero, €	Kirkollis- vero, €	Kiinteistö- vero, €	Kunnittaiset ve- rot yhteensä, €	Tuloverot + kiinteistövero, €	Ero Helsin- kiin, €
Helsinki	4 175	788	565	5 527	25 548	0
Turku	5 435	945	286	6 667	26 688	1 140
Tampere	5 986	985	404	7 375	27 397	1 848
Oulu	6 223	1 024	337	7 584	27 605	2 057
Joensuu	6 223	1 182	242	7 647	27 668	2 120
Jyväskylä	6 302	1 142	312	7 756	27 777	2 229
Lahti	6 380	1 142	334	7 857	27 878	2 329
Kuopio	6 380	1 142	341	7 863	27 884	2 336
Lappeenranta	6 538	1 103	308	7 949	27 970	2 422
Vaasa	6 617	1 103	279	7 998	28 019	2 471
Hämeenlinna	6 617	1 024	367	8 007	28 028	2 480
Pori	6 617	1 182	263	8 061	28 082	2 534
Kajaani	6 617	1 260	279	8 156	28 177	2 628
Seinäjoki	6 617	1 260	321	8 198	28 219	2 670
Rovaniemi	7 010	1 103	296	8 409	28 430	2 882
Kouvola	7 010	1 221	340	8 571	28 592	3 044
Kokkola	7 010	1 300	304	8 614	28 636	3 087
Mikkeli	7 404	1 142	327	8 873	28 894	3 346

Esimerkkipuolisoiden samoista tuloista ja samanlaisesta kiinteistöstä maksettavien verojen ero keveimmin verottavan kaupungin, eli Helsingin, ja muiden kaupunkien välillä havainnollistuu kuviossa 18. Myös toiseksi keveimmän verottajan, Turun, ero muihin maakuntakeskuksiin on melko selkeä ja ylittää tuhat euroa monin paikoin.

KUVIO 18 Keskituloisten palkansaajapuolisoiden verojen* ero Helsinkiin vuonna 2024, euroa.



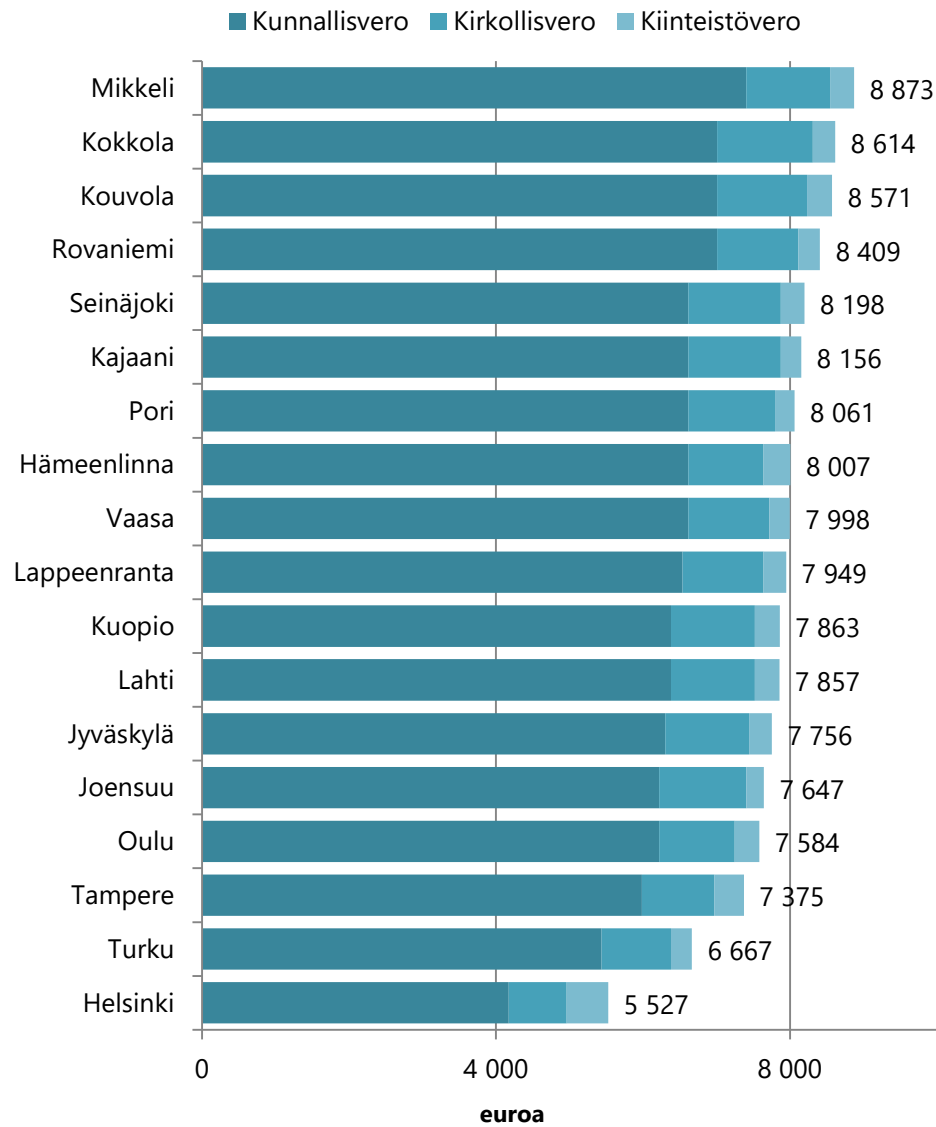
*tuloverot (ml. veronluonteiset maksut) ja kiinteistövero

euroa

Erot kunnallisissa tuloveroprosenteissa selittävät valtaosan kaupunkien välisistä eroista, eikä kiinteistöveron tai kirkollisveron osuus ole esimerkkipuolisoiden kokonaisverorasituksesta järin suuri. Esimerkkipuolisot maksavat kirkollisveroa vähintään kaksinkertaisesti kiinteistöveroon nähden kaikissa kaupungeissa Helsinkiä lukuun ottamatta.

Kunnallis- ja kiinteistöveroista muodostuva verorasitus kohdistuu palkansaajapuolisoiden tapauksessa pääasiassa työhön, joskin sote-uudistuksen yhteydessä toteutetun ansiotuloverotuksen rakenneuudistuksen myötä hieman vähemmän kuin ennen. Puolisoiden kunnalle menevien verojen (ei sis. kirkollisveroa) osalta 88–96 prosenttia on kunnallisveroa ja loput kiinteistöveroa kaikkien maakuntakeskuksien osalta, kun vielä vuonna 2022 osuus oli 97–98 prosenttia (Kalluinen 2022).

KUVIO 19 Keskituloisten palkansaajapuolisoiden kunnittain määräytyvät verot yhteensä maakuntakeskuksissa vuonna 2024, euroa.



5 HELSINGIN SEUTU - LASKELMIA PALKANSAAJAPUOLISOIDEN KUNNITTAIN MÄÄRÄYTYVISTÄ VEROISTA

Edellisessä luvussa vertailtiin palkansaajapuolisoiden verorasitusta toisistaan maantieteellisesti kaukana sijaitsevilla maakuntakeskuksissa. Tässä luvussa vastaava verovertailu tehdään yhden työssäkäyntialueen kuntien osalta. Helsingin seudun kunnissa asuvat työskentelevät ja asioivat eri puolilla pääkaupunkiseutua riippumatta kotikunnastaan. Tällä suhteellisen yhtenäisellä, väkimäärältään suurella alueella asuinkunta ei välttämättä riipu täysin työpai- kasta ja sen sijainnista. Asukkailla on siten suurempi valinnan mahdollisuus päättäessään asuinkunnastaan. Luvussa vertaillaan esimerkkilaskelmien avulla palkansaajapuolisoiden veroja vaihtoehtoisissa asuinkunnissa samaan tapaan kuin edellisessäkin luvussa. Kunnan perusteella määräytyviä veroja puolisoille ovat kunnallis-, kirkollis- ja kiinteistövero.

Mukaan vertailuun on valittu Helsingin seudun yhteistoimintaelimen 14 kun- ta: Espoo, Helsinki, Hyvinkää, Järvenpää, Kauniainen, Kerava, Kirkkonummi, Mäntsälä, Nurmijärvi, Pornainen, Sipoo, Tuusula, Vantaa ja Vihti. Helsingin seudun avoimien tilastotietokantojen mukaan Helsingin seudun alueella asui 1,6 miljoonaa asukasta (31.12.2022). Alueen kunnat tekevät yhteistyötä eri kokoonpanoissa.

Toisiaan lähellä sijaitsevien kuntien välisellä kilpailulla on myös positiivisia puolia. Se nostaa kuntalaisen asemaan, jossa hänellä on mahdollisuus äänes- tää jaloillaan. Tähän perustuu niin kutsuttu Tiebout-hypoteesi⁸. Hypoteesi pohjautuu siihen, että tietyissä olosuhteissa alueen asukkaat valitsevat asuin- kuntansa kuntien tuottamien julkispalveluiden tason ja niistä maksettavien verojen määrän perusteella omien mieltymystensä mukaan. Toisin sanoen kunnallisveroprosentti toimii kannustimena asuinkunnan valinnassa, mutta samalla valintaa ohjaa myös se, mitä palveluja verotuloilla lopulta rahoitetaan. Asukkaiden mahdollisuus valita vaihtoehtoisista kunnista heille mieluisin oh- jaa kuntia asukkaiden kannalta tehokkaisiin ja mieltymyksiä vastaaviin kun- tapalveluihin ja verotuksen tasoihin. Tässä selvityksessä käsitellään ainoas- taan kuntalaisen veroja, ei kuntapalveluiden tasoa.

5.1 Laskelmien perusteet

Esimerkkitapauksena on edellisen luvun tapaan puoliset, joiden vuotuiset palkkatulot perustuvat Tilastokeskuksen tietoihin kokoaikaisten palkansaajien naisten ja miesten mediaanipalkoista vuonna 2022. Ennustetun ansiota- son nousun perusteella vuonna 2024 toinen puolisoista ansaitsee kuukausi- palkkana 3 382 euroa ja toinen 4 047 euroa. Tällöin puolisoitten yhteenlas- kettu palkkatulo lomarahoineen koko vuodelta 2024 on 92 870 euroa⁹.

⁸ Ks. Tiebout (1956)

⁹ Tilastokeskuksen Palkkarakenne -tilaston mukaan kokoaikaisten palkansaajien kokonaisansion mediaani vuonna 2022 oli naisilla 3 136 euroa/kk ja miehillä 3 753 euroa/kk. Vuosien 2023 ja 2024 ansiotasokehitykseksi on oletettu valtiovarainministeriön ennustama +4,2 % ja +3,5 %. Tällöin vuonna 2024 palkkatasot ovat 3 382 e/kk ja 4 047 e/kk. Vuosipalkka lomarahoineen (0,5 kk palkka) on muodostettu kertomalla kuukausipalkka 12,5:llä.

Tulojen verotus on laskettu vuoden 2024 veroperusteiden sekä kaupunkikohtaisten kunnallis- ja kirkollisveroprosenttien (ev. lut.) mukaan, puoliset eivät saa 65 vuotta täyttäneitä koskevaa työtulovähennyksen korotusta. Palkansaajan työeläkevakuutusmaksu on laskelmassa 7,15 % (18–52- ja 63–67-vuotiaiden maksuprosentti). Puolisoiden lapsien lukumäärällä ei ole merkitystä heille lankeaviin tuloveroihin vuonna 2024. Kiinteistöveron määrä taloutta kohden on laskettu viiden samanlaisen asunnon rivitalossa kaupungin tyyppillisellä pientaloalueella asuville. Talon rakennusaine on kivi.

Tontin kiinteistövero määräytyy laskelmassa vuoden 2023 sijaintikohtaisten verotusarvojen ja vuoden 2024 kuntakohtaisten veroprosenttien perusteella. Tonttien verotusarvot esimerkkitapauksiin on saatu Verohallinnosta. Rakennuksen verotusarvo kiinteistöverotuksessa on sama eri puolilla maata, sillä esimerkkipuolisoiden oletetaan asuvan samanlaisessa talossa. Kuntakohtaiset kiinteistöveroprosentit vakituisille asuinrakennuksille muodostavat eroavuu- det rakennuksesta maksettavan kiinteistöveron osalta. Vaikka vertailussa olevat tontit ovat samankaltaisia eri kaupungeissa, niiden verotusarvot voivat poiketa toisistaan huomattavastikin. Tämän ohella paikkakuntien maapohjan yleisissä kiinteistöveroprosenteissa on eroja. Tarkemmat tiedot rakennuksen verotusarvosta ja tonttien verotusarvojen eroista eri kaupungeissa ovat liitteessä 6.

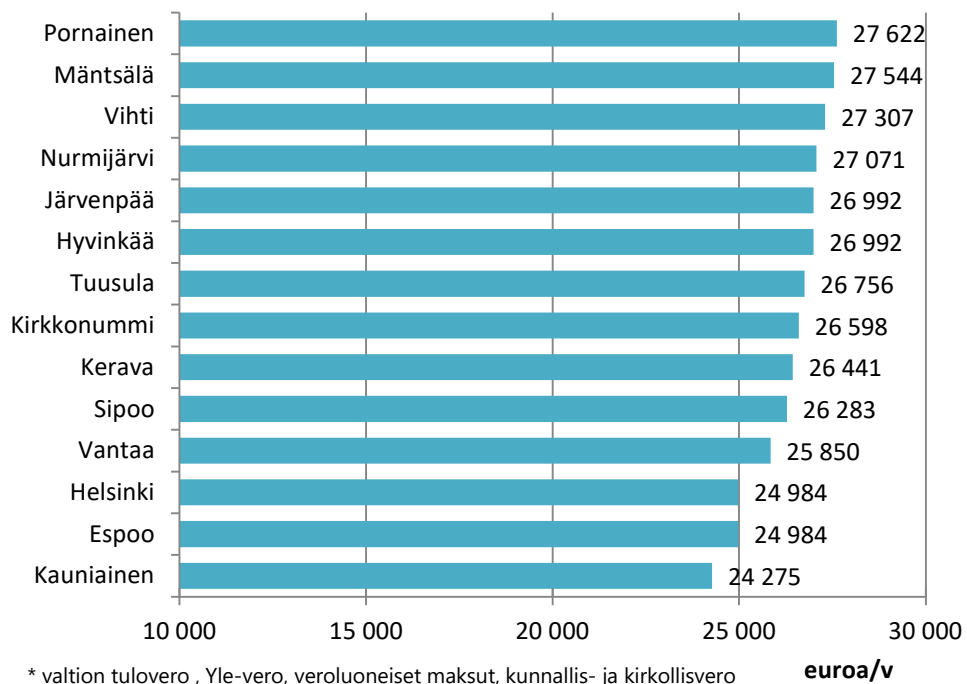
TAULUKKO 11 Helsingin seudun kuntien veroprosentteja vuonna 2024 kunnallisveroprosentin mukaisessa järjestyksessä. Lähde: Kuntaliitto

	Kunnallisveroprosentti		Maapohjan kiinteistövero-%		Vak. asuinrakennuksen kiinteistövero-%		Kirkollisveroprosentti	
	2024	Muutos, %-yks.	2024	Muutos, %-yks.	2024	Muutos, %-yks.	2024	Muutos, %-yks.
Kauniainen	4,40	0,04	1,30	0,37	0,41	0,00	1,00	0,00
Espoo	5,30	-0,06	1,30	0,30	0,41	0,00	1,00	0,00
Helsinki	5,30	-0,06	1,30	0,37	0,41	0,00	1,00	0,00
Vantaa	6,40	0,04	1,30	0,02	0,41	0,00	1,00	0,00
Kerava	6,90	0,29	1,45	0,00	0,60	0,00	1,25	0,00
Sipoo	6,60	-0,01	1,30	0,30	0,50	0,00	1,35	0,00
Kirkkonummi	7,10	-0,01	1,30	0,37	0,41	0,00	1,25	0,00
Tuusula	7,10	-0,01	1,30	0,15	0,48	0,00	1,45	0,00
Nurmijärvi	7,50	0,39	1,30	0,12	0,48	0,00	1,45	0,00
Hyvinkää	7,60	-0,01	1,30	0,00	0,45	0,00	1,25	0,00
Järvenpää	7,60	-0,01	1,45	0,00	0,65	0,00	1,25	0,00
Vihti	7,80	-0,06	1,30	0,35	0,45	0,00	1,45	0,00
Mäntsälä	8,30	-0,06	1,40	0,00	0,65	0,00	1,25	0,00
Pornainen	7,90	0,04	1,30	0,30	0,50	0,00	1,75	0,00

5.2 Palkansaajapuolisoiden tuloverot 2024

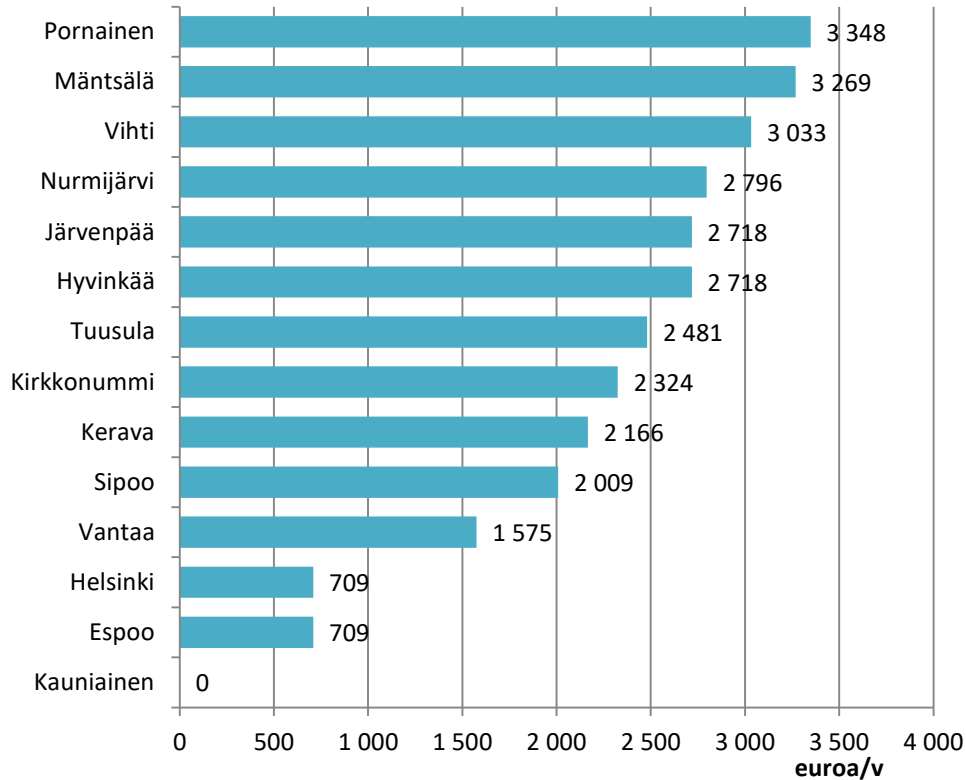
Esimerkkilaskelmien puoliset maksavat vuonna 2024 tuloistaan yhteensä saman määrän valtionveroa, Yle-veroa ja veronluonteisia sosiaalivakuutusmaksuja kaikissa kunnissa. 92 870 euron vuosituloistaan puoliset maksavat valtion tuloveroa yhteensä 10 982 euroa, Yle-veroa 326 euroa sekä työeläke-, työttömyys- ja sairausvakuutusmaksuja yhteensä 8 714 euroa. Kunnallis- ja kirkollisvero vaihtelevat asuinkunnan sekä seurakunnan tuloveroprosenttien perusteella.

KUVIO 20 Keskituloisten palkansaajapuolisoiden tuloverot* Helsingin seudulla vuonna 2024, euroa.



Asuinkunta vaikuttaa palkasta maksettaviin veroihin paljon, vaikka vertailtava tulotaso pysyy samana alueesta toiseen. Vuonna 2024 esimerkipuolisoiden kunnallisverojen määrä vaihtelee Helsingin seudulla Kauniaisten 3 466 euron ja Mäntsälän 6 538 euron välillä. Kirkollisverojen määrä vaihtelee puolestaan Kauniaisten 788 euron ja Pornaisten 1 378 euron välillä (tarkemmat luvut löytyvät liitteistä 4 ja 5). Kuviosta 20 voi nähdä, että kirein tuloverotus Helsingin seudulla on Pornaisissa, missä puolisoitten yhteenlasketut verot ja veronluonteiset maksut nousevat 27 622 euroon. Tällöin veroja ja maksuja maksetaan 29,7 prosenttia puolisoitten yhteenlasketuista tuloista. Keveintä verotus on Kauniaisissa, missä puolisoitten samoista tuloista maksetaan veroja ja maksuja vastaavasti 24 275 euroa (26,1 %). Näin ollen palkansaajapuolisoiden käteen jäävien palkkatulojen ero Kauniaisten ja Pornaisten välillä on noin 3 348 euroa vuodessa.

KUVIO 21 Keskituloisten palkansaajapuolisoiden tuloverojen* ero Kauniaisiin Helsingin seudun kunnissa vuonna 2024, euroa.



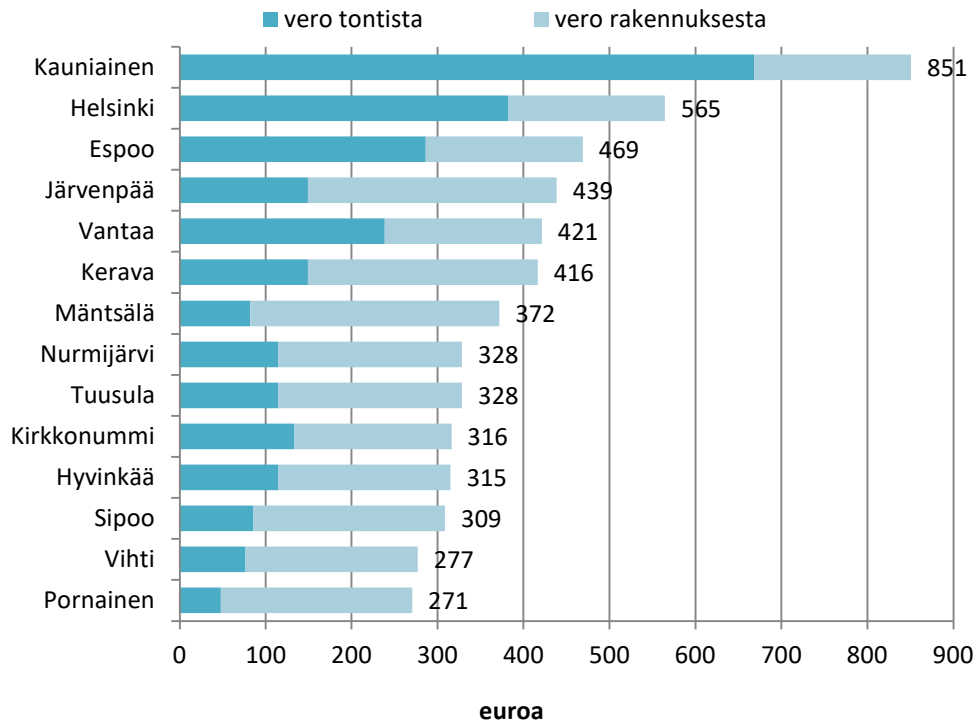
* valtion tulovero, Yle-vero, veroluonteiset maksut, kunnallis- ja kirkollisvero

5.3 Palkansaajapuolisoiden kiinteistöverot 2024

Laskelmien esimerkeissä puoliset asuvat viiden asunnon kaksikerroksisessa rivitalossa kunnan tyypillisellä pientaloalueella. Rakennuksen verotusarvo on sama riippumatta sen sijaintikunnasta. Samanlaisen tontin verotusarvo sen sijaan riippuu merkittävästi siitä, missä kunnassa se sijaitsee. Myös yleisen maapohjan ja vakituisen asuinrakennuksen kiinteistöveroprosentit vaihtelevat asuinkunnan mukaan.

Helsingin seudulla vertailujoukon kevyimmin tuloja verottavassa kunnassa, Kauniaisissa, esimerkkipuolisot maksavat eniten kiinteistöveroa (kuviot 22). Kauniaisissa kiinteistöverot nousevat yli muiden käytännössä tontin korkean verotusarvon takia. Verrattuna edellisen luvun maakuntakeskuksiin (kuviot 17), Helsingin seudulla tontin kiinteistöveron osuus yhteenlasketusta kiinteistöverosta on suhteellisesti hieman merkittävämpi. Tontin kiinteistöveron osuus korostuu erityisesti pääkaupunkiseudulla. Kun Kauniaisissa kiinteistöveroa maksetaan yhteensä 851 euroa, vastaavassa tilanteessa Pornaisissa vero on 271 euroa, eli lähes 600 euroa pienempi. Laskelmien tarkemmat tiedot kiinteistöveroista ovat liitteessä 6.

KUVIO 22 Keskituloisten palkansaajapuolisoiden kiinteistövero Helsingin seudulla vuonna 2024.



5.4 Palkansaajapuolisoiden kunnittain määräytyvät verot yhteensä

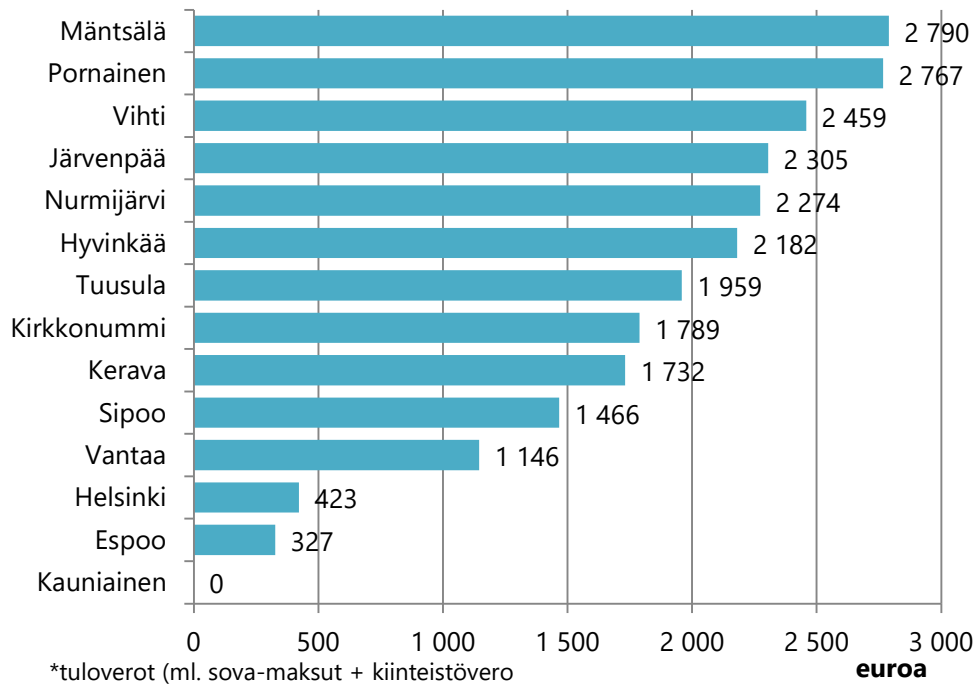
Kun kaikki kunnittain määräytyvät verot, eli kunnallis-, kirkollis- ja kiinteistövero lasketaan yhteen, esimerkkipuolisot selviävät Kauniaisissa pienimmällä yhteenlasketulla verojen määrällä Helsingin seudulla. Kokonaisverot ovat pienimmät Kauniaisissa siitä huolimatta, että kiinteistövero on paikkakunnalla vertailun ylivoimaisesti korkein. Kiinteistövero muodostaa suhteellisesti vain pienen osan palkansaajapuolisoiden kuntakohtaisesta verotaakasta. Kunnallisveroa kertyy maksettavaksi selkeästi suurin erä, ja näin ollen erot kunnallisveroprosenteissa selittävät pääosin kaupunkien välisiä veroeroja ja järjestystä. Kiinteistöveron osuus kokonaisverorasituksesta on esimerkkipuolisoiden tapauksessa pieni.

Helsingin seudun vertailukunnista eniten kunnittaisia veroja esimerkkipuolisot maksavat Mäntsälässä (ks. taulukko 12), noin 2 800 euroa enemmän kuin Kauniaisissa. Esimerkkipuolisoiden samoista tuloista ja samanlaisesta kiinteistöstä maksettavien verojen ero halvimman, eli Kauniaisten, ja muiden Helsingin seudun kuntien välillä on havainnollistettu erikseen kuviossa 23.

TAULUKKO 12 Yhteenveto esimerkkipuolisoiden veroista Helsingin seudulla vuonna 2024.

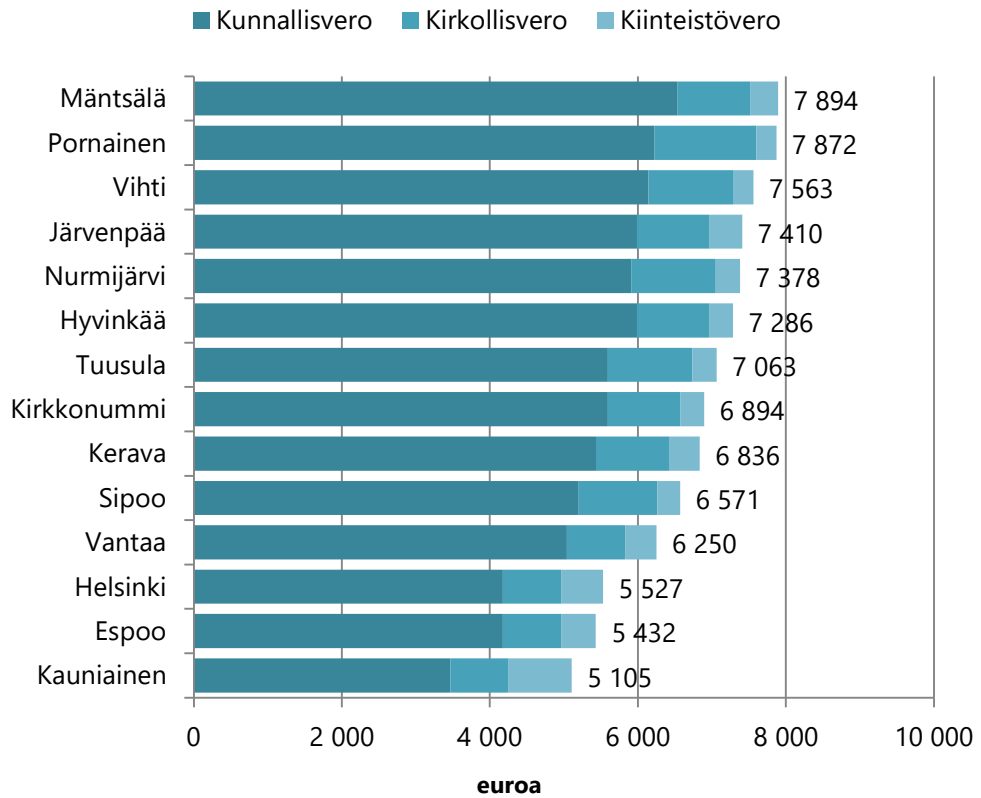
Kaupunki	Kunnallis- vero, €	Kirkollis- vero, €	Kiinteistö- vero, €	Kunnittaiset ve- rot yhteensä, €	Tuloverot + kiinteistövero, €	Ero Kauni- aisiin, €
Kauniainen	3 466	788	851	5 105	25 126	0
Espoo	4 175	788	469	5 432	25 453	327
Helsinki	4 175	788	565	5 527	25 548	423
Vantaa	5 041	788	421	6 250	26 272	1 146
Sipoo	5 199	1063	309	6 571	26 592	1 466
Kerava	5 435	985	416	6 836	26 857	1 732
Kirkkonummi	5 593	985	316	6 894	26 915	1 789
Tuusula	5 593	1142	328	7 063	27 084	1 959
Hyvinkää	5 986	985	315	7 286	27 307	2 182
Nurmijärvi	5 908	1142	328	7 378	27 400	2 274
Järvenpää	5 986	985	439	7 410	27 431	2 305
Vihti	6 144	1142	277	7 563	27 584	2 459
Pornainen	6 223	1378	271	7 872	27 893	2 767
Mäntsälä	6 538	985	372	7 894	27 916	2 790

**KUVIO 23 Keskituloisten palkansaajapuolisoiden määräytyvien verojen* ero Kauni-
aisiin vuonna 2024.**



Kuviossa 24 on esitetty kunnittaisten verojen rakenne esimerkkipalkansaajapuolisoiden maksurasituksen kannalta. Rakenne ei ole merkittävästi erilainen maakuntakeskuksiin verrattuna, vaikka kiinteistöveroä maksetaan suhteessa muihin veroihin joissain Helsingin seudun kunnissa hivenen maakuntakeskuksia enemmän. Kuten maakuntakeskuksissakin, myös Helsingin seudun kunnissa kunnallisvero muodostaa selvästi merkittävimmän osan esimerkkipuolisoiden kunnille maksamista veroista.

KUVIO 24 Keskituloisten palkansaajapuolisoiden kunnittain määräytyvät verot yhteensä Helsingin seudulla vuonna 2024.



6 LOPUKSI

Palkansaajien kunnittainen verorasitus vaihtelee merkittävästi Manner-Suomessa. Vertailun mediaanituloisten palkansaajapuolisoiden verot vuodessa eroavat tuhansilla euroilla asuinkunnan perusteella. Maakuntakeskusten kohdalla Helsinki kevyimpänä verottajana on erkaantunut muista: ero kireimmin verottavaan Mikkeliin on reilut 3 300 euroa vertailun palkansaajapuolisilla.

Manner-Suomen kuntien korkeinta ja matalinta tuloveroprosenttia erottaa 6,4 prosenttiyksikköä vuonna 2024. Kun tarkastellaan kaikkien Manner-Suomen kuntien tuloverotusta kirkollisveroineen, keveintä ja kireintä verottajaa – Kauniaista ja Halsuaa – erottaa verorasituksessa yli 5 550 euroa mediaanituloisille palkansaajapuolisille. Huomioitavaa on, ettei ero verorasituksessa kerro itsessään mitään kunnan tarjoamien palvelujen laadusta, ja myös asumisen hinta voi vaihdella kuntien välillä paljonkin. Laskelmat kuitenkin osoittavat, että verotuksen osalta erot ovat selvästi olemassa. Jos hyvää palvelujen laatua – alhaisesta asumisen hinnasta puhumattakaan – pitää vetovoimatekijänä kunnalle, on hankala perustella, miksei tuhansissa euroissa mitattava veroero kuntien välillä olisi sellainen yhtä lailla.

Viherkenttä (2021) mainitsee selvityksessään perustuslakivaliokunnan ottaneen kantaa kunnallisveroprosenttien eroihin vuonna 2014, jolloin veroprosenttien vaihteluväli on ollut kuusi prosenttiyksikköä. Tällöin vaihteluväliä ei pidetty perustuslain vastaisena. Sen sijaan 11 prosenttiin nousevaa eroa pidettiin perustuslakivaliokunnassa jo varsin suurena.

Sote-uudistuksen myötä kuntien harteilta karisi sosiaali- ja terveystoimen sekä pelastustoimen tehtävät vuonna 2023. Tästä seurasi myös mittava uudistus kuntatalouden rakenteeseen, kun kuntien tuloja alennettiin keskimäärin tehtävien kustannusta vastaavasti. Hyvinvointialueita rahoitetaan ensisijaisesti valtion budjetista, mutta hyvinvointialueille on ehdotettu myös verotusoikeutta. Maakuntaveroa selvittänyt ja arvioinut parlamentaarinen komitea totesi mietinnössään, että ansiotuloihin kohdistuva maakuntaverotodennäköisesti kasvattaisi alueellisia eroja verorasituksen tasossa.

Vuoden 2024 kuntaveromuutokset olivat yleisesti kiristäviä, ja Manner-Suomen keskimääräinen kunnallisveroprosentti kiristyi noin prosenttiyksikön kymmenyksellä. Useissa pienissä kunnissa veroprosentit saattoivat nousta reilustikin, mutta toisaalta usean suurkaupungin veroprosenttien pyöritykset olivat pääosiltaan keventäviä. Tämä hillitsi keskimääräisen kunnallisveroprosentin nousua osaltaan.

Myös kiinteistöverotus kiristyi, mikä johtuu maapohjien kiinteistöverotuksen eriyttämisestä ja niiden alarajan asettamisesta 1,30 prosenttiin, kun aiemmin alaraja oli käytännössä 0,93 prosenttia. Kymmeniä kuntia nosti samassa yhteydessä myös yleisen rakennusten kiinteistöveroprosentin 1,30 prosenttiin, vaikka niiden alaraja säilyi 0,93 prosentissa.

Seuraava uudistus kiinteistöverotukseen on jo tuloillaan, kun pääministeri Orpon hallitusohjelmassa linjattu kiinteistöverotuksen arvostamisuudistus etenee. Uudistusta koskeva esitys on määrä antaa eduskunnalle kesällä 2024.

LÄHTEITÄ

Kalluinen, Janne (2022): Kuntien verot 2022 – missä maksat eniten? Laskelmia kunnallisista veroista maakunnissa, niiden keskuskaupungeissa ja Helsingin seudulla. Verotietoa 92. Veronmaksajain Keskusliitto.

Kuntaliitto (2023a): Kuntatalouden kehitys vuoteen 2027, 9.10.2023. <<https://www.kuntaliitto.fi/talous/kuntatalouden-tilastot/kuntatalouden-kehitys-ennusteet-ja-indeksit>>. Viitattu 1.2.2024.

Kuntaliitto (2023b): Kuntien veroprosentit 2024. <<https://www.kuntaliitto.fi/elinvoima-ja-talous/verotus/kuntien-veroprosentit>>. Viitattu 7.2.2024.

Kuntaliitto (2023c): Kuntien vuoden 2024 kunnallis- ja kiinteistöveroprosentit. <<https://www.kuntaliitto.fi/sites/default/files/media/file/Kuntien%20veroprosentit%202024.pdf>>. Viitattu 8.2.2024.

Kuntaliitto (2024): Kuntien taloudellisia tunnuslukuja vuosilta 2022-2023. <<https://www.kuntaliitto.fi/talous/kuntatalouden-tilastot/tilinpaatosanalyysit>>. Viitattu 9.2.2024.

Leppälehto, Jenni (2004): Naapurialueiden vaikutus veroprosentin määräytymiseen paikallistasolla. VATT-Keskustelualoitteita 333.

Lyytikäinen, Teemu (2009): Three-rate property taxation and housing construction. *Journal of Urban Economics*. 65(3), 305-313.

Tiebout, Charles (1956): A Pure Theory of Local Expenditures. *Journal of Public Economy*, vol 64.

Valtiontalouden tarkastusvirasto (2018): Kuntatalouden ohjaus 6-2018. Valtiontalouden tarkastusviraston tarkastuskertomukset. <<https://www.vtv.fi/app/uploads/2018/05/21093242/kuntatalouden-ohjaus-6-2018.pdf>>

Valtiovarainministeriö (2022): Luonnos hallituksen esitykseksi eduskunnalle kiinteistöverotuksen arvostamisuudistusta koskevaksi lainsäädännöksi 25.3.2022. <https://api.hankeikkuna.fi/asiakirjat/66d20861-7d42-48af-918a-94d89204ee72/5c158ba1-3bb6-48c6-824b-1868a1243159/LAUSUNTOPYYNTO_20220325113724.PDF>

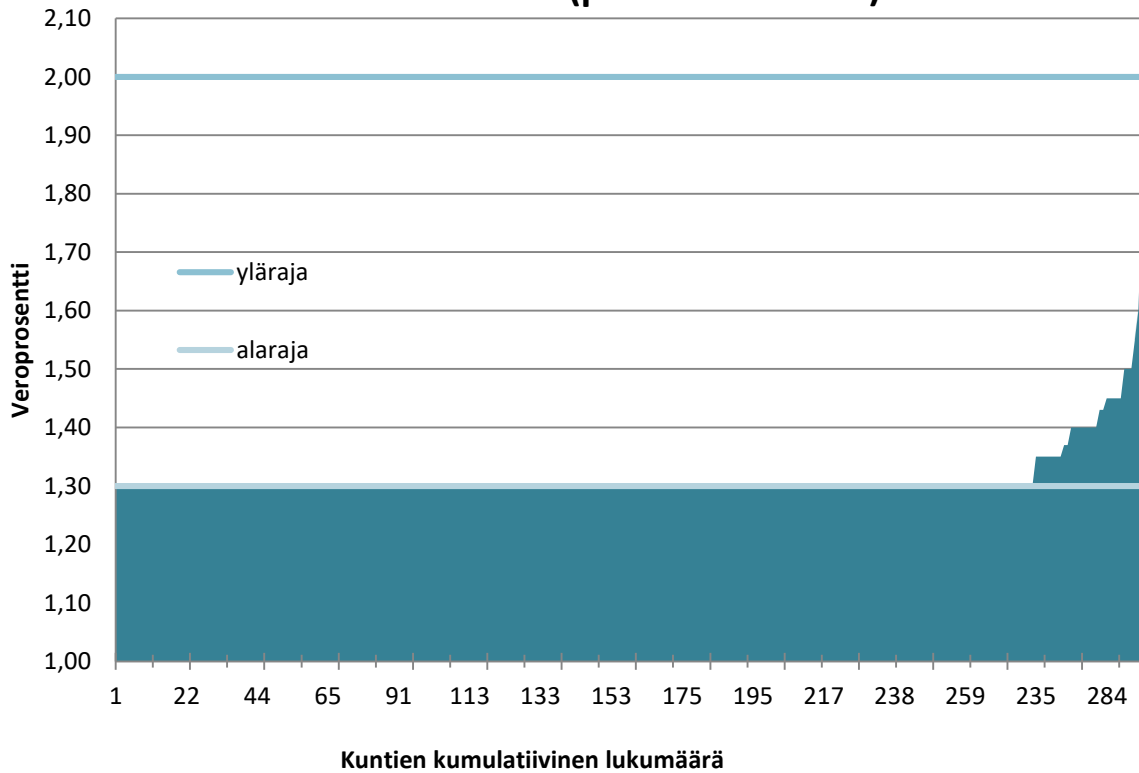
Valtiovarainministeriö (2023a): Laskelma hyvinvointialueiden siirtymätasauksesta siirtymäkaudelle v. 2023-2029 (excel-tiedosto), 10.10.2023: <<https://vm.fi/documents/10623/0/Hyvinvointialueiden+siirtym%C3%A4kausi+2023-2029,+10.10.2023.xlsx/327c63ec-fb93-128a-fc5e-9dcf6493eb70?t=1696920778454>>

Valtiovarainministeriö (2023b): Kuntatalousohjelman painelaskelmakehikko 10/2023. <[https://vm.fi/documents/10623/0/KTO+painelaskelmakehikko_Lokakuu2023_JULKAISU+\(1\).xlsx/1a3f3ca5-3079-a02a-be39-7cd84687e5e8?t=1696938817593](https://vm.fi/documents/10623/0/KTO+painelaskelmakehikko_Lokakuu2023_JULKAISU+(1).xlsx/1a3f3ca5-3079-a02a-be39-7cd84687e5e8?t=1696938817593)>. Viitattu 7.2.2024

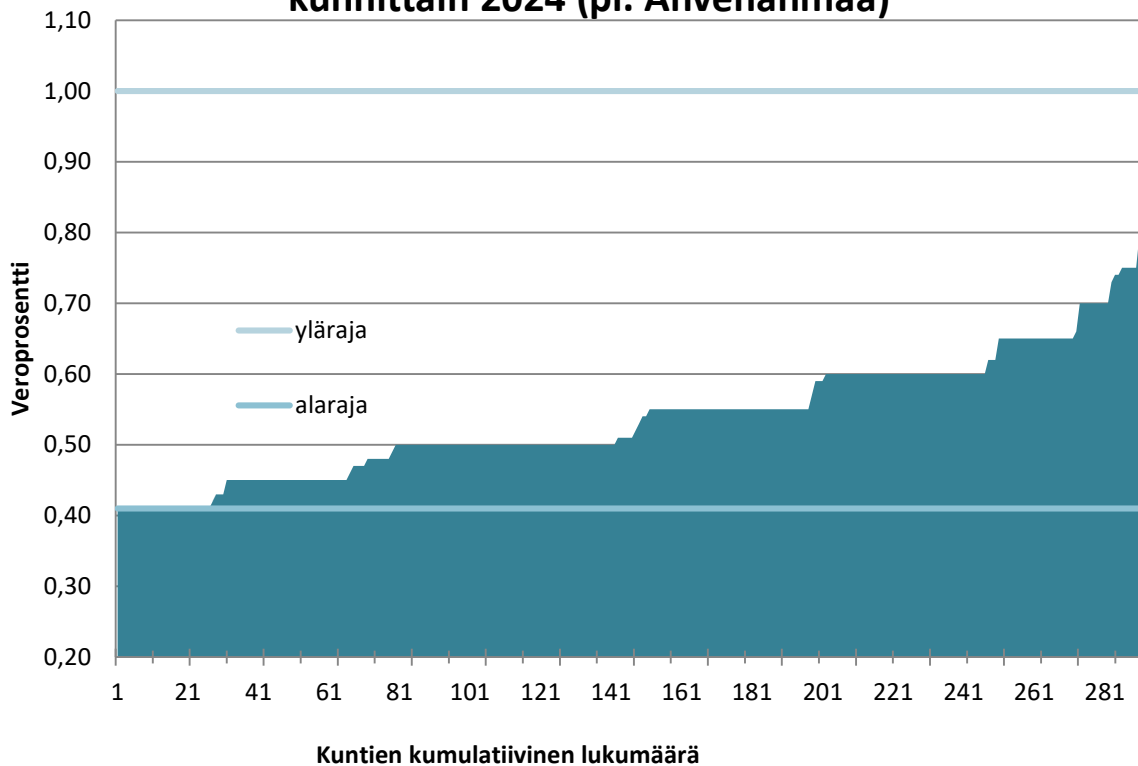
Verohallinto. Verohallinnon tilastotietokanta. <<https://vero2.stat.fi/PXWeb/pxweb/fi/Vero/>> Viitattu 8.2.2024.

Viherkenttä, Timo (2021): Kuntien verotulorahoituksen näkymät ja kehittämistarpeet. <https://julkaisut.valtioneuvosto.fi/bitstream/handle/10024/163348/VM_2021_41.pdf?sequence=1&isAllowed=y>

Yleiset maapohjan kiinteistöveroprosentit suuruusjärjestyksessä kunnittain 2024 (pl. Ahvenanmaa)



Vakituisten asuinrakennusten kiinteistöveroprosentit suuruusjärjestyksessä kunnittain 2024 (pl. Ahvenanmaa)



Kuntien tulo- ja kiinteistöveroprosentit vuonna 2024

Lähde: Kuntaliitto

	Kunta	Tulovero- prosentti	Maapohjan kiinteistövero- prosentti	Vakituisen asuinrak. kiinteistövero- prosentti	Vapaa-ajan asunnon kiinteistövero- prosentti
Koko maa	keskimäärin	7,46	1,31	0,51	1,22
Uusimaa	keskimäärin	6,03	1,30	0,44	1,31
	Askola	8,90	1,30	0,70	1,50
	Espoo	5,30	1,30	0,41	1,00
	Hanko	9,10	1,30	0,45	1,60
	Helsinki	5,30	1,30	0,41	0,93
	Hyvinkää	7,60	1,30	0,45	1,05
	Inkoo	8,10	1,30	0,65	1,55
	Järvenpää	7,60	1,45	0,65	1,15
	Karkkila	8,60	1,30	0,65	1,25
	Kauniainen	4,40	1,30	0,41	0,93
	Kerava	6,90	1,45	0,60	0,93
	Kirkkonummi	7,10	1,30	0,41	1,40
	Lapinjärvi	8,90	1,30	0,57	1,20
	Lohja	7,90	1,30	0,45	1,05
	Loviisa	7,60	1,30	0,50	1,20
	Myrskylä	9,90	1,30	0,74	1,30
	Mäntsälä	8,30	1,40	0,65	1,30
	Nurmijärvi	7,50	1,30	0,48	1,18
	Pornainen	7,90	1,30	0,50	1,00
	Porvoo	7,10	1,30	0,50	1,30
	Pukkila	8,90	1,30	0,74	1,30
	Raasepori	9,30	1,35	0,41	1,80
	Sipoo	6,60	1,30	0,50	1,10
	Siuntio	8,60	1,30	0,50	1,20
	Tuusula	7,10	1,30	0,48	1,35
	Vantaa	6,40	1,30	0,41	1,25
	Vihti	7,80	1,30	0,45	1,00
Varsinais-Suomi	keskimäärin	7,44	1,32	0,46	1,25
	Aura	8,90	1,30	0,60	1,20
	Kaarina	7,60	1,30	0,41	1,00
	Kemiönsaari	7,10	1,30	0,41	1,10
	Koski Tl	7,40	1,30	0,41	0,93
	Kustavi	5,30	1,30	0,41	0,98
	Laitila	8,10	1,30	0,41	1,00
	Lieto	6,90	1,30	0,41	1,00
	Loimaa	8,40	1,30	0,50	1,05
	Marttila	8,50	1,30	0,45	0,95
	Masku	8,10	1,30	0,41	1,00
	Mynämäki	9,10	1,30	0,55	1,15
	Naantali	6,40	1,30	0,45	1,35
	Nousiainen	9,10	1,30	0,60	1,20
	Oripää	8,40	1,30	0,55	1,20
	Paimio	8,20	1,30	0,45	1,20
	Parainen	7,90	1,50	0,47	1,50
	Pyhäranta	9,10	1,80	0,50	1,80
	Pöytyä	8,60	1,30	0,50	1,30
	Raisio	7,60	1,30	0,41	0,93
	Rusko	7,10	1,30	0,42	1,02
	Salo	8,10	1,30	0,55	1,30
	Sauvo	8,80	1,30	0,60	1,40

Kunta	Tulovero- prosentti	Maapohjan kiinteistövero- prosentti	Vakituisen asuinrak. kiinteistövero- prosentti	Vapaa-ajan asunnon kiinteistövero- prosentti
Somero	8,20	1,30	0,41	0,93
Taivassalo	6,90	1,30	0,65	1,35
Turku	6,90	1,30	0,45	1,10
Uusikaupunki	8,60	1,30	0,45	1,12
Vehmaa	9,50	1,30	0,55	2,00
Satakunta	keskimäärin	8,37	1,30	0,49
Eura	9,00	1,30	0,60	1,10
Eurajoki	5,40	1,30	0,50	1,50
Harjavalta	8,90	1,40	0,50	0,98
Huittinen	9,00	1,30	0,47	1,07
Jämijärvi	9,90	1,30	0,45	1,20
Kankaanpää	9,10	1,30	0,45	1,05
Karvia	8,90	1,30	0,41	0,93
Kokemäki	9,20	1,30	0,51	1,85
Merikarvia	7,90	1,30	0,50	1,30
Nakkila	9,10	1,30	0,50	1,03
Pomarkku	9,90	1,30	0,45	1,20
Pori	8,40	1,30	0,50	1,10
Rauma	7,90	1,30	0,41	0,93
Siikainen	9,40	1,30	0,50	1,30
Säkylä	8,90	1,30	0,51	1,10
Ulvila	8,90	1,30	0,55	1,10
Kanta-Häme	keskimäärin	8,36	1,33	0,53
Forssa	8,20	1,40	0,41	1,41
Hattula	8,10	1,30	0,50	1,30
Hausjärvi	8,90	1,30	0,45	1,05
Humppila	9,30	1,30	0,55	1,30
Hämeenlinna	8,40	1,35	0,60	1,40
Janakkala	8,40	1,30	0,50	1,10
Jokioinen	8,70	1,30	0,50	1,10
Loppi	8,90	1,30	0,41	0,93
Riihimäki	7,90	1,30	0,50	1,50
Tammela	8,60	1,30	0,50	1,10
Ypäjä	9,30	1,30	0,60	1,50
Pirkanmaa	keskimäärin	8,25	1,30	0,58
Akaa	9,90	1,30	0,65	1,25
Hämeenkyrö	9,40	1,30	0,48	1,15
Ikaalinen	9,40	1,30	0,59	1,19
Juupajoki	8,40	1,30	0,45	1,05
Kangasala	9,40	1,30	0,43	1,03
Kihniö	8,90	1,30	0,55	1,10
Kuhmoinen	9,10	1,30	0,60	1,20
Lempäälä	8,40	1,30	0,45	1,00
Mänttä-Vilppula	9,90	1,30	0,60	1,15
Nokia	8,40	1,30	0,55	1,40
Orivesi	9,40	1,30	0,60	1,45
Parkano	9,40	1,30	0,52	1,10
Pirkkala	7,90	1,30	0,55	1,05
Punkalaidun	9,00	1,30	0,53	1,05
Pälkäne	8,90	1,30	0,48	1,10
Ruovesi	9,40	1,30	0,60	1,30
Sastamala	8,90	1,30	0,45	0,98
Tampere	7,60	1,30	0,65	1,10
Urjala	10,30	1,30	0,65	1,25
Valkeakoski	8,90	1,40	0,60	1,10

Kunta	Tulovero- prosentti	Maapohjan kiinteistövero- prosentti	Vakituisen asuinrak. kiinteistövero- prosentti	Vapaa-ajan asunnon kiinteistövero- prosentti	
Vesilahti	9,30	1,30	0,55	1,40	
Virrat	8,60	1,30	0,45	1,00	
Ylöjärvi	8,40	1,30	0,41	1,00	
Päijät-Häme	keskimäärin	8,20	1,33	0,58	1,19
Asikkala	8,10	1,30	0,45	1,25	
Hartola	8,90	1,30	0,50	1,10	
Heinola	8,20	1,30	0,60	1,30	
Hollola	8,30	1,30	0,55	1,10	
Iitti	8,60	1,30	0,65	1,25	
Kärkölä	9,40	1,35	0,60	1,20	
Lahti	8,10	1,35	0,60	1,35	
Orimattila	8,70	1,30	0,55	1,10	
Padasjoki	8,40	1,30	0,60	1,20	
Sysmä	6,40	1,30	0,50	1,00	
Kymenlaakso	keskimäärin	9,11	1,39	0,60	1,31
Hamina	9,40	1,30	0,55	1,15	
Kotka	9,40	1,35	0,55	1,15	
Kouvola	8,90	1,45	0,65	1,35	
Miehikkälä	8,90	1,30	0,50	1,25	
Pyhtää	8,10	1,30	0,62	1,55	
Virolahti	9,90	1,30	0,50	1,20	
Etelä-Karjala	keskimäärin	8,48	1,46	0,53	1,16
Imatra	8,60	1,90	0,45	1,00	
Lappeenranta	8,30	1,43	0,55	1,15	
Lemi	9,90	1,50	0,73	1,40	
Luumäki	8,80	1,30	0,50	1,05	
Parikkala	9,50	1,30	0,55	1,30	
Rautjärvi	8,30	1,30	0,59	1,19	
Ruokolahti	8,60	1,30	0,50	1,10	
Savitaipale	8,90	1,30	0,50	1,10	
Taipalsaari	8,40	1,40	0,50	1,30	
Etelä-Savo	keskimäärin	9,17	1,36	0,58	1,29
Enonkoski	8,40	1,30	0,70	1,30	
Hirvensalmi	7,40	1,30	0,41	1,15	
Juva	8,10	1,30	0,43	1,03	
Kangasniemi	9,40	1,37	0,50	1,10	
Mikkeli	9,40	1,37	0,62	1,50	
Mäntyharju	8,10	1,30	0,55	1,15	
Pertunmaa	8,90	1,30	0,65	1,30	
Pieksämäki	9,40	1,30	0,55	1,15	
Puumala	6,60	1,30	0,48	1,08	
Rantasalmi	9,40	1,30	0,55	1,10	
Savonlinna	9,30	1,43	0,59	1,55	
Sulkava	8,40	1,30	0,45	1,05	
Pohjois-Savo	keskimäärin	8,46	1,31	0,60	1,25
Iisalmi	7,90	1,30	0,55	0,93	
Joroinen	8,60	1,30	0,50	1,10	
Kaavi	9,80	1,50	0,75	1,70	
Keitele	7,90	1,30	0,55	1,10	
Kiuruvesi	9,50	1,30	0,55	1,00	
Kuopio	8,10	1,30	0,62	1,35	
Lapinlahti	9,40	1,30	0,60	1,23	
Leppävirta	8,40	1,30	0,45	1,00	
Pielavesi	9,10	1,30	0,60	1,10	
Rautalampi	9,90	1,30	0,75	1,35	

Kunta	Tulovero- prosentti	Maapohjan kiinteistövero- prosentti	Vakituisen asuinrak. kiinteistövero- prosentti	Vapaa-ajan asunnon kiinteistövero- prosentti	
Rautavaara	9,40	1,30	0,65	1,25	
Siilinjärvi	9,40	1,30	0,65	1,00	
Sonkajärvi	8,60	1,30	0,55	1,25	
Suonenjoki	9,10	1,30	0,70	1,25	
Tervo	9,90	1,30	0,70	1,70	
Tuusniemi	9,40	1,30	0,65	1,25	
Varkaus	8,80	1,45	0,55	1,10	
Vesanto	9,20	1,30	0,80	1,50	
Vieremä	8,40	1,30	0,45	1,00	
Pohjois-Karjala	keskimäärin	8,25	1,30	0,47	1,08
Heinävesi	8,80	1,30	0,60	1,40	
Ilomantsi	8,40	1,30	0,45	1,00	
Joensuu	7,90	1,30	0,45	1,00	
Juuka	8,50	1,30	0,45	1,30	
Kitee	8,10	1,30	0,55	1,10	
Kontiolahti	8,40	1,30	0,45	1,00	
Lieksa	8,40	1,30	0,43	0,95	
Liperi	8,90	1,30	0,50	1,00	
Nurmes	8,90	1,30	0,47	1,04	
Outokumpu	8,90	1,30	0,55	1,25	
Polvijärvi	8,50	1,30	0,50	1,00	
Rääkkylä	8,90	1,30	0,55	1,05	
Tohmajärvi	9,10	1,30	0,55	1,15	
Keski-Suomi	keskimäärin	8,48	1,30	0,56	1,31
Hankasalmi	9,40	1,30	0,60	1,20	
Joutsa	9,00	1,30	0,70	1,30	
Jyväskylän	8,00	1,30	0,55	1,55	
Jämsä	9,40	1,30	0,50	1,20	
Kannonkoski	9,20	1,30	0,50	1,60	
Karstula	8,80	1,30	0,48	1,36	
Keuruu	9,10	1,30	0,51	1,20	
Kinnula	9,50	1,30	0,80	1,50	
Kivijärvi	9,10	1,30	0,60	1,50	
Konnevesi	9,80	1,30	0,55	1,20	
Kyyjärvi	9,90	1,30	0,75	1,60	
Laukaa	9,90	1,30	0,70	1,40	
Luhanka	6,40	1,30	0,50	1,30	
Multia	9,80	1,30	0,55	1,15	
Muurame	6,90	1,30	0,50	1,20	
Petäjävesi	9,90	1,30	0,60	1,35	
Pihtipudas	8,40	1,30	0,60	1,10	
Saarijärvi	9,30	1,30	0,49	1,36	
Toivakka	9,40	1,30	0,50	1,65	
Uurainen	9,00	1,30	0,48	1,30	
Viitasaari	8,40	1,30	0,50	1,10	
Äänekoski	9,40	1,30	0,60	1,20	
Etelä-Pohjanmaa	keskimäärin	8,81	1,38	0,57	1,25
Alajärvi	9,10	1,30	0,50	1,50	
Alavus	9,60	1,30	0,51	1,21	
Evijärvi	9,80	1,30	0,65	1,15	
Ilmajoki	8,40	1,30	0,60	1,20	
Isokyrö	9,50	1,30	0,65	1,10	
Isojoki	9,80	1,30	0,50	0,93	
Karjajoki	9,80	1,30	0,50	1,00	
Kauhajoki	9,40	1,30	0,65	1,20	

Kunta	Tulovero- prosentti	Maapohjan kiinteistövero- prosentti	Vakituisen asuinrak. kiinteistövero- prosentti	Vapaa-ajan asunnon kiinteistövero- prosentti
Kauhava	9,10	1,30	0,55	1,10
Kuortane	8,40	1,30	0,45	1,05
Kurikka	8,40	1,30	0,60	1,20
Lappajärvi	9,40	1,30	0,60	1,20
Lapua	8,90	1,30	0,45	1,05
Seinäjoki	8,40	1,45	0,60	1,65
Soini	9,10	1,30	0,60	1,45
Teuva	9,70	1,30	0,60	1,30
Vimpeli	9,60	1,30	0,65	1,30
Ähtäri	10,10	1,60	0,50	1,30
Pohjanmaa keskimäärin	8,65	1,31	0,53	1,24
Kaskinen	10,30	2,00	1,00	2,00
Korsnäs	9,30	1,30	0,55	1,35
Kristiinankaupunki	8,90	1,30	0,60	1,20
Kruunupyö	8,90	1,30	0,50	1,30
Laihia	9,60	1,30	0,50	1,00
Luoto	8,30	1,30	0,50	1,60
Maalahti	8,90	1,30	0,55	1,20
Mustasaari	8,40	1,30	0,55	1,15
Närpiö	8,40	1,30	0,50	1,10
Pedersören kunta	9,00	1,30	0,55	1,15
Pietarsaari	9,00	1,40	0,60	1,25
Uusikaarlepyy	8,60	1,30	0,50	1,30
Vaasa	8,40	1,30	0,50	1,10
Vöyri	9,20	1,30	0,50	1,30
Keski-Pohjanmaa keskimäärin	9,02	1,30	0,60	1,15
Halsua	10,80	1,30	0,60	1,60
Kannus	8,90	1,30	0,55	1,00
Kaustinen	9,40	1,30	0,60	1,10
Kokkola	8,90	1,30	0,60	1,10
Lestijärvi	9,40	1,30	0,50	1,40
Perho	9,30	1,30	0,66	1,14
Toholampi	9,50	1,30	0,65	1,10
Veteli	9,80	1,30	0,60	1,05
Pohjois-Pohjanmaa keskimäärin	8,35	1,30	0,53	1,11
Alavieska	9,30	1,30	0,55	1,10
Haapajärvi	10,20	1,35	0,75	1,35
Haapavesi	9,40	1,30	0,60	1,30
Hailuoto	7,90	1,30	0,51	1,51
Ii	8,90	1,30	0,65	1,20
Kalajoki	8,30	1,30	0,50	1,10
Kempele	7,90	1,30	0,50	1,10
Kuusamo	7,40	1,30	0,50	1,10
Kärsämäki	9,50	1,30	0,65	1,10
Liminka	8,90	1,30	0,50	1,10
Lumijoki	8,90	1,30	0,50	1,15
Merijärvi	10,00	1,30	0,45	1,53
Muhos	9,40	1,30	0,50	1,00
Nivala	9,90	1,30	0,60	1,00
Oulainen	10,00	1,35	0,75	1,20
Oulu	7,90	1,30	0,50	0,93
Pudasjärvi	9,00	1,30	0,41	1,10
Pyhäjoki	7,90	1,30	0,41	1,30
Pyhäjärvi	9,10	1,30	0,50	1,40
Pyhäntä	8,00	1,30	0,60	1,20

Kunta	Tulovero- prosentti	Maapohjan kiinteistövero- prosentti	Vakituisen asuinrak. kiinteistövero- prosentti	Vapaa-ajan asunnon kiinteistövero- prosentti	
Raahe	8,80	1,30	0,55	1,20	
Reisjärvi	9,90	1,30	0,70	1,50	
Sievi	9,60	1,30	0,70	1,30	
Siikajoki	9,40	1,30	0,46	1,10	
Siikalatva	9,10	1,30	0,60	1,25	
Taivalkoski	7,90	1,30	0,45	1,03	
Tyrnävä	9,90	1,30	0,54	1,12	
Utajärvi	8,40	1,30	0,45	1,25	
Vaala	8,30	1,30	0,45	1,10	
Ylivieska	10,30	1,30	0,70	1,15	
Kainuu	keskimäärin	8,48	1,30	0,56	1,19
	Hyrnsalmi	9,00	1,30	0,50	1,15
	Kajaani	8,40	1,30	0,55	1,55
	Kuhmo	9,40	1,30	0,54	1,08
	Paltamo	9,40	1,30	0,60	1,10
	Puolanka	8,90	1,30	0,55	1,10
	Ristijärvi	9,30	1,30	0,55	1,55
	Sotkamo	7,50	1,30	0,60	1,20
	Suomussalmi	8,90	1,30	0,55	1,10
Lappi	keskimäärin	8,63	1,37	0,53	1,26
	Enontekiö	8,60	1,30	0,55	1,15
	Inari	6,40	1,35	0,55	1,15
	Kemi	9,60	1,30	0,50	1,00
	Kemijärvi	8,90	1,30	0,50	1,35
	Keminmaa	8,60	1,30	0,41	1,00
	Kittilä	7,60	1,30	0,41	1,20
	Kolari	7,90	1,30	0,47	1,50
	Muonio	8,90	1,30	0,45	1,20
	Pelkosenniemi	9,10	1,40	0,60	1,60
	Pello	9,00	1,30	0,41	1,20
	Posio	9,10	1,30	0,60	1,10
	Ranua	7,10	1,30	0,50	1,15
	Rovaniemi	8,90	1,55	0,60	1,20
	Salla	8,60	1,30	0,55	1,45
	Savukoski	9,10	1,30	0,60	1,20
	Simo	9,40	1,30	0,45	1,30
	Sodankylä	8,00	1,40	0,45	1,15
	Tervola	6,90	1,30	0,41	1,00
	Tornio	8,40	1,30	0,50	1,00
	Utsjoki	8,40	1,30	0,65	1,60
	Ylitornio	8,40	1,30	0,50	1,30
Ahvenanmaa	keskimäärin	17,50	0,45	0,22	0,90
	Brändö	17,70	0,00	0,00	0,90
	Eckerö	18,50	0,70	0,00	0,90
	Finström	19,50	0,50	0,00	0,90
	Föglö	18,50	0,90	0,20	0,90
	Geta	18,50	0,60	0,00	0,90
	Hammarland	18,00	0,20	0,00	0,90
	Jomala	16,50	0,30	0,00	0,90
	Kumlinge	19,00	0,60	0,20	0,90
	Kökar	19,70	0,40	0,00	0,90
	Lemland	17,50	1,00	0,00	0,90
	Lumparland	19,50	0,60	0,00	0,90
	Maarianhamina	17,00	0,50	0,50	0,90
	Saltvik	18,50	0,00	0,00	0,90

Kunta	Tulovero- prosentti	Maapohjan kiinteistövero- prosentti	Vakituisen asuinrak. kiinteistövero- prosentti	Vapaa-ajan asunnon kiinteistövero- prosentti
Sottunga	18,00	0,00	0,50	0,90
Sund	19,00	0,50	0,00	0,90
Vårdö	19,00	0,10	0,00	0,90

Palkansaajapuolisoiden maksamat kunnallisverot maakunnittain vuonna 2024

* Puolisot ansaitsevat 42276 ja 50594 euroa vuodessa, eli kotitalouden vuositulot yhteensä ovat 92870 euroa. Tulot perustuvat Tilastokeskuksen tilastoon naisten ja miesten vuoden 2022 mediaanipalkoista, joita on korotettu ansiotasoindeksiin ja sen ennustetun nousun mukaan: 4,2 % vuonna 2023 ja 3,5 % vuonna 2024. Kuukausiansiot ovat 3382 ja 4047 euroa vuonna 2024. Vuositulo yhteensä on palkka lomarahoineen (joka vastaa 0,5 kk:n palkkaa), eli 12,5 kk x kuukausipalkka.

* Vain viran puolesta tehtävät vähennykset huomiota.

* Laskelma osoittaa, paljonko puolisot maksaisivat kunnallisveroa teoreettisessa tilanteessa, jossa heidän kunnallisveroprosenttinsa olisi maakuntansa keskiarvo.

Maakunta	Verotettavilla tuloilla painotettu kunnallisveroprosentti	Kunnallisvero vuonna 2024 euroa	Ero Uudenmaan maakuntaan
Uusimaa	6,03	4750	0
Varsinais-Suomi	7,44	5860	1 111
KOKO MAA	7,46	5876	1 126
Päijät-Häme	8,20	6459	1 709
Pohjois-Karjala	8,25	6498	1 749
Pirkanmaa	8,25	6498	1 749
Pohjois-Pohjanmaa	8,35	6577	1 827
Kanta-Häme	8,36	6585	1 835
Satakunta	8,37	6593	1 843
Pohjois-Savo	8,46	6664	1 914
Etelä-Karjala	8,48	6680	1 930
Keski-Suomi	8,48	6680	1 930
Kainuu	8,48	6680	1 930
Lappi	8,63	6798	2 048
Pohjanmaa	8,65	6814	2 064
Etelä-Pohjanmaa	8,81	6940	2 190
Keski-Pohjanmaa	9,02	7105	2 355
Kymenlaakso	9,11	7176	2 426
Etelä-Savo	9,17	7223	2 473

(Laskelmassa kirkollisveroprosentti on 0,00 %.)

Lähteet: Kuntaliitto, Tilastokeskus, VM (ATI 2023-2024 ennuste)

Keskituloisten palkansaajapuolisoiden tuloverot maakuntakeskuksissa vuonna 2024

Tulot ja verot vuonna 2024

	Helsinki	Turku	Tampere	Oulu	Joensuu	Jyväskylä	Lahti	Kuopio	Hämeenlinna
Puolisoiden veronalaiset tulot yht.*	92 870	92 870	92 870	92 870	92 870	92 870	92 870	92 870	92 870
-Valtionvero, Yle-vero ja sova-maksut**, €	20 021	20 021	20 021	20 021	20 021	20 021	20 021	20 021	20 021
Kunnallisveroprosentti	5,30	6,90	7,60	7,90	7,90	8,00	8,10	8,10	8,40
-Kunnallisvero, €	4 175	5 435	5 986	6 223	6 223	6 302	6 380	6 380	6 617
Kirkollisveroprosentti	1,00	1,20	1,25	1,30	1,50	1,45	1,45	1,45	1,30
-Kirkollisvero, €	788	945	985	1 024	1 182	1 142	1 142	1 142	1 024
Verot ja veronluonteiset maksut yht.	24 984	26 402	26 992	27 268	27 426	27 465	27 544	27 544	27 662
Käytettävissä olevat tulot, €	67 886	66 468	65 877	65 602	65 444	65 405	65 326	65 326	65 208

	Lappeenranta	Vaasa	Pori	Kajaani	Seinäjoki	Rovaniemi	Kouvola	Kokkola	Mikkeli
Puolisoiden veronalaiset tulot yht.*	92 870	92 870	92 870	92 870	92 870	92 870	92 870	92 870	92 870
-Valtionvero, Yle-vero ja sova-maksut**, €	20 021	20 021	20 021	20 021	20 021	20 021	20 021	20 021	20 021
Kunnallisveroprosentti	8,30	8,40	8,40	8,40	8,40	8,90	8,90	8,90	9,40
-Kunnallisvero, €	6 538	6 617	6 617	6 617	6 617	7 010	7 010	7 010	7 404
Kirkollisveroprosentti	1,40	1,40	1,50	1,60	1,60	1,40	1,55	1,65	1,45
-Kirkollisvero, €	1 103	1 103	1 182	1 260	1 260	1 103	1 221	1 300	1 142
Verot ja veronluonteiset maksut yht.	27 662	27 741	27 819	27 898	27 898	28 134	28 253	28 331	28 568
Käytettävissä olevat tulot	65 208	65 129	65 050	64 972	64 972	64 735	64 617	64 538	64 302

* Toisen puolison vuosipalkka on 42276 € ja toisen 50594 € vuonna 2024

** Sova-maksut sisältävät sairausvakuutuksen sairaanhoito- ja päivärahamaksun, työeläkemaksun (7,15 %) sekä työttömyysvakuutusmaksun.

Keskituloisten palkansaajapuolisoiden tuloverot maakuntakeskuksissa vuonna 2024

Tulot ja verot vuonna 2024

	Kauniainen	Espoo	Helsinki	Vantaa	Sipoo	Kerava	Kirkkonummi
Puolisoiden veronalaiset tulot yht.*	92 870	92 870	92 870	92 870	92 870	92 870	92 870
-Valtionvero, Yle-vero ja sova-maksut**, €	20 021	20 021	20 021	20 021	20 021	20 021	20 021
Kunnallisveroprosentti	4,40	5,30	5,30	6,40	6,60	6,90	7,10
-Kunnallisvero, €	3 466	4 175	4 175	5 041	5 199	5 435	5 593
Kirkollisveroprosentti	1,00	1,00	1,00	1,00	1,35	1,25	1,25
-Kirkollisvero, €	788	788	788	788	1 063	985	985
Verot ja veronluonteiset maksut yht.	24 275	24 984	24 984	25 850	26 283	26 441	26 598
Käytettävissä olevat tulot, €	68 595	67 886	67 886	67 020	66 586	66 429	66 271

	Tuusula	Hyvinkää	Järvenpää	Nurmijärvi	Vihti	Mäntsälä	Pornainen
Puolisoiden veronalaiset tulot yht.*	92 870	92 870	92 870	92 870	92 870	92 870	92 870
-Valtionvero, Yle-vero ja sova-maksut**, €	20 021	20 021	20 021	20 021	20 021	20 021	20 021
Kunnallisveroprosentti	7,10	7,60	7,60	7,50	7,80	8,30	7,90
-Kunnallisvero, €	5 593	5 986	5 986	5 908	6 144	6 538	6 223
Kirkollisveroprosentti	1,45	1,25	1,25	1,45	1,45	1,25	1,75
-Kirkollisvero, €	1 142	985	985	1 142	1 142	985	1 378
Verot ja veronluonteiset maksut yht.	26 756	26 992	26 992	27 071	27 307	27 544	27 622
Käytettävissä olevat tulot, €	66 114	65 877	65 877	65 799	65 562	65 326	65 247

* Toisen puolison vuosipalkka on 42276 € ja toisen 50594 € vuonna 2024

** Sova-maksut sisältävät sairausvakuutuksen sairaanhoito- ja päivärahamaksun, työeläkemaksun (7,15 %) sekä työttömyysvakuutusmaksun.

Keskituloisten palkansaajapuolisoiden tuloverot vuonna 2024 kunnittain

* Puolisot ansaitsevat 42276 ja 50594 euroa vuodessa, eli kotitalouden vuositulot yhteensä ovat 92870 euroa. Tulot perustuvat Tilastokeskuksen tilastoon naisten ja miesten vuoden 2022 mediaanipalkoista, joita on korotettu ansiotasoindeksin ja sen ennustetun nousun mukaan: 4,2 % vuonna 2023 ja 3,5 % vuonna 2024. Kuukausiansiot ovat 3382 ja 4047 euroa vuonna 2024.

Vuositulo yhteensä on palkka lomarahoineen (joka vastaa 0,5 kk:n palkkaa), eli 12,5 kk x kuukausipalkka.

* Sosiaalivakuutusmaksut (sova-maksut) sisältävät sairausvakuutuksen sairaanhoitomaksun (0,51 %) ja päivärahamaksun (1,01 %), työttömyysvakuutusmaksun (0,79 %) sekä TyEL-maksun (7,15 %).

Maakunta	Kunta	Valtion- vero, Yle-vero ja sova- maksut	Kun- nallis- vero- %	Kunnal- lisvero, €	Kir- kollis- vero- %	Kirkol- lisvero, €	Verot ja veronluon- teiset maksut
Uusimaa	Askola	20 021	8,90	7 010	1,75	1 378	28 410
	Espoo	20 021	5,30	4 175	1,00	788	24 984
	Hanko	20 021	9,10	7 168	1,60	1 260	28 450
	Helsinki	20 021	5,30	4 175	1,00	788	24 984
	Hyvinkää	20 021	7,60	5 986	1,25	985	26 992
	Inkoo	20 021	8,10	6 380	1,75	1 378	27 780
	Järvenpää	20 021	7,60	5 986	1,25	985	26 992
	Karkkila	20 021	8,60	6 774	1,50	1 182	27 977
	Kauniainen	20 021	4,40	3 466	1,00	788	24 275
	Kerava	20 021	6,90	5 435	1,25	985	26 441
	Kirkkonummi	20 021	7,10	5 593	1,25	985	26 598
	Lapinjärvi	20 021	8,90	7 010	1,65	1 300	28 331
	Lohja	20 021	7,90	6 223	1,50	1 182	27 426
	Loviisa	20 021	7,60	5 986	1,65	1 300	27 307
	Myrskylä	20 021	9,90	7 798	1,85	1 457	29 277
	Mäntsälä	20 021	8,30	6 538	1,25	985	27 544
	Nurmijärvi	20 021	7,50	5 908	1,45	1 142	27 071
	Pornainen	20 021	7,90	6 223	1,75	1 378	27 622
	Porvoo	20 021	7,10	5 593	1,40	1 103	26 717
	Pukkila	20 021	8,90	7 010	1,85	1 457	28 489
Raasepori	20 021	9,30	7 326	1,50	1 182	28 528	
Sipoo	20 021	6,60	5 199	1,35	1 063	26 283	
Siuntio	20 021	8,60	6 774	1,65	1 300	28 095	
Tuusula	20 021	7,10	5 593	1,45	1 142	26 756	
Vantaa	20 021	6,40	5 041	1,00	788	25 850	
Vihti	20 021	7,80	6 144	1,45	1 142	27 307	
Varsinais- Suomi	Aura	20 021	8,90	7 010	1,30	1 024	28 056
	Kaarina	20 021	7,60	5 986	1,20	945	26 953
	Kemiönsaari	20 021	7,10	5 593	2,00	1 575	27 189
	Koski Tl	20 021	7,40	5 829	1,35	1 063	26 914
	Kustavi	20 021	5,30	4 175	1,80	1 418	25 614
	Laitila	20 021	8,10	6 380	1,60	1 260	27 662
	Lieto	20 021	6,90	5 435	1,30	1 024	26 480
	Loimaa	20 021	8,40	6 617	1,55	1 221	27 859
	Marttila	20 021	8,50	6 695	1,35	1 063	27 780
	Masku	20 021	8,10	6 380	1,60	1 260	27 662

VERONMAKSAJAT

Mynämäki	20 021	9,10	7 168	1,65	1 300	28 489
Naantali	20 021	6,40	5 041	1,35	1 063	26 126
Nousiainen	20 021	9,10	7 168	1,55	1 221	28 410
Oripää	20 021	8,40	6 617	1,70	1 339	27 977
Paimio	20 021	8,20	6 459	1,45	1 142	27 622
Parainen	20 021	7,90	6 223	1,50	1 182	27 426
Pyhäranta	20 021	9,10	7 168	1,90	1 497	28 686
Pöytyä	20 021	8,60	6 774	1,70	1 339	28 134
Raisio	20 021	7,60	5 986	1,15	906	26 914
Rusko	20 021	7,10	5 593	1,45	1 142	26 756
Salo	20 021	8,10	6 380	1,35	1 063	27 465
Sauvo	20 021	8,80	6 932	1,45	1 142	28 095
Somero	20 021	8,20	6 459	1,65	1 300	27 780
Taivassalo	20 021	6,90	5 435	1,70	1 339	26 795
Turku	20 021	6,90	5 435	1,20	945	26 402
Uusikaupunki	20 021	8,60	6 774	1,50	1 182	27 977
Vehmaa	20 021	9,50	7 483	1,85	1 457	28 962
Satakunta						
Eura	20 021	9,00	7 089	1,45	1 142	28 253
Eurajoki	20 021	5,40	4 254	1,60	1 260	25 535
Harjavalta	20 021	8,90	7 010	1,70	1 339	28 371
Huittinen	20 021	9,00	7 089	1,60	1 260	28 371
Jämijärvi	20 021	9,90	7 798	1,80	1 418	29 237
Kankaanpää	20 021	9,10	7 168	1,80	1 418	28 607
Karvia	20 021	8,90	7 010	1,80	1 418	28 450
Kokemäki	20 021	9,20	7 247	1,85	1 457	28 725
Merikarvia	20 021	7,90	6 223	1,90	1 497	27 741
Nakkila	20 021	9,10	7 168	1,65	1 300	28 489
Pomarkku	20 021	9,90	7 798	1,50	1 182	29 001
Pori	20 021	8,40	6 617	1,50	1 182	27 819
Rauma	20 021	7,90	6 223	1,35	1 063	27 307
Siikainen	20 021	9,40	7 404	1,80	1 418	28 843
Säkylä	20 021	8,90	7 010	1,80	1 418	28 450
Ulvila	20 021	8,90	7 010	1,65	1 300	28 331
Kanta-Häme						
Forssa	20 021	8,20	6 459	1,40	1 103	27 583
Hattula	20 021	8,10	6 380	1,45	1 142	27 544
Hausjärvi	20 021	8,90	7 010	1,75	1 378	28 410
Humppila	20 021	9,30	7 326	1,85	1 457	28 804
Hämeenlinna	20 021	8,40	6 617	1,30	1 024	27 662
Janakkala	20 021	8,40	6 617	1,65	1 300	27 938
Jokioinen	20 021	8,70	6 853	1,80	1 418	28 292
Loppi	20 021	8,90	7 010	1,70	1 339	28 371
Riihimäki	20 021	7,90	6 223	1,30	1 024	27 268
Tammela	20 021	8,60	6 774	1,70	1 339	28 134
Ypäjä	20 021	9,30	7 326	1,90	1 497	28 843
Pirkanmaa						
Akaa	20 021	9,90	7 798	1,70	1 339	29 158
Hämeenkyrö	20 021	9,40	7 404	1,70	1 339	28 765
Ikaalinen	20 021	9,40	7 404	1,85	1 457	28 883
Juupajoki	20 021	8,40	6 617	1,75	1 378	28 016
Kangasala	20 021	9,40	7 404	1,35	1 063	28 489
Kihniö	20 021	8,90	7 010	1,90	1 497	28 528
Kuhmoinen	20 021	9,10	7 168	1,70	1 339	28 528
Lempäälä	20 021	8,40	6 617	1,45	1 142	27 780

Mänttä-Vilppula	20 021	9,90	7 798	1,80	1 418	29 237
Nokia	20 021	8,40	6 617	1,50	1 182	27 819
Orivesi	20 021	9,40	7 404	1,75	1 378	28 804
Parkano	20 021	9,40	7 404	1,70	1 339	28 765
Pirkkala	20 021	7,90	6 223	1,40	1 103	27 347
Punkalaidun	20 021	9,00	7 089	1,70	1 339	28 450
Pälkäne	20 021	8,90	7 010	1,80	1 418	28 450
Ruovesi	20 021	9,40	7 404	1,80	1 418	28 843
Sastamala	20 021	8,90	7 010	1,75	1 378	28 410
Tampere	20 021	7,60	5 986	1,25	985	26 992
Urjala	20 021	10,30	8 113	1,70	1 339	29 474
Valkeakoski	20 021	8,90	7 010	1,60	1 260	28 292
Vesilahti	20 021	9,30	7 326	1,65	1 300	28 646
Virrat	20 021	8,60	6 774	1,70	1 339	28 134
Päijät-Häme						
Ylöjärvi	20 021	8,40	6 617	1,65	1 300	27 938
Asikkala	20 021	8,10	6 380	1,75	1 378	27 780
Hartola	20 021	8,90	7 010	1,70	1 339	28 371
Heinola	20 021	8,20	6 459	1,45	1 142	27 622
Hollola	20 021	8,30	6 538	1,70	1 339	27 898
Iitti	20 021	8,60	6 774	1,65	1 300	28 095
Kärkölä	20 021	9,40	7 404	1,70	1 339	28 765
Lahti	20 021	8,10	6 380	1,45	1 142	27 544
Orimattila	20 021	8,70	6 853	1,75	1 378	28 253
Padasjoki	20 021	8,40	6 617	1,70	1 339	27 977
Sysmä	20 021	6,40	5 041	1,70	1 339	26 402
Kymenlaakso						
Hamina	20 021	9,40	7 404	1,55	1 221	28 646
Kotka	20 021	9,40	7 404	1,50	1 182	28 607
Kouvola	20 021	8,90	7 010	1,55	1 221	28 253
Miehikkälä	20 021	8,90	7 010	1,55	1 221	28 253
Pyhtää	20 021	8,10	6 380	1,70	1 339	27 741
Virolahti	20 021	9,90	7 798	1,55	1 221	29 040
Etelä-Karjala						
Imatra	20 021	8,60	6 774	1,65	1 300	28 095
Lappeenranta	20 021	8,30	6 538	1,40	1 103	27 662
Lemi	20 021	9,90	7 798	1,75	1 378	29 198
Luumäki	20 021	8,80	6 932	1,70	1 339	28 292
Parikkala	20 021	9,50	7 483	1,70	1 339	28 843
Rautjärvi	20 021	8,30	6 538	1,75	1 378	27 938
Ruokolahti	20 021	8,60	6 774	1,75	1 378	28 174
Savitaipale	20 021	8,90	7 010	1,75	1 378	28 410
Taipalsaari	20 021	8,40	6 617	1,75	1 378	28 016
Etelä-Savo						
Enonkoski	20 021	8,40	6 617	1,60	1 260	27 898
Hirvensalmi	20 021	7,40	5 829	1,70	1 339	27 189
Juva	20 021	8,10	6 380	1,65	1 300	27 701
Kangasniemi	20 021	9,40	7 404	1,70	1 339	28 765
Mikkeli	20 021	9,40	7 404	1,45	1 142	28 568
Mäntyharju	20 021	8,10	6 380	1,90	1 497	27 898
Pertunmaa	20 021	8,90	7 010	1,90	1 497	28 528
Pieksämäki	20 021	9,40	7 404	1,45	1 142	28 568
Puumala	20 021	6,60	5 199	1,45	1 142	26 362
Rantasalmi	20 021	9,40	7 404	1,60	1 260	28 686
Savonlinna	20 021	9,30	7 326	1,60	1 260	28 607
Sulkava	20 021	8,40	6 617	1,60	1 260	27 898

Pohjois-Savo	Iisalmi	20 021	7,90	6 223	1,65	1 300	27 544
	Joroinen	20 021	8,60	6 774	1,70	1 339	28 134
	Kaavi	20 021	9,80	7 719	1,45	1 142	28 883
	Keitele	20 021	7,90	6 223	1,65	1 300	27 544
	Kiuruvesi	20 021	9,50	7 483	1,50	1 182	28 686
	Kuopio	20 021	8,10	6 380	1,45	1 142	27 544
	Lapinlahti	20 021	9,40	7 404	1,65	1 300	28 725
	Leppävirta	20 021	8,40	6 617	1,60	1 260	27 898
	Pielavesi	20 021	9,10	7 168	1,65	1 300	28 489
	Rautalampi	20 021	9,90	7 798	1,85	1 457	29 277
	Rautavaara	20 021	9,40	7 404	1,75	1 378	28 804
	Siilinjärvi	20 021	9,40	7 404	1,25	985	28 410
	Sonkajärvi	20 021	8,60	6 774	1,65	1 300	28 095
	Suonenjoki	20 021	9,10	7 168	1,60	1 260	28 450
	Tervo	20 021	9,90	7 798	1,80	1 418	29 237
	Tuusniemi	20 021	9,40	7 404	1,45	1 142	28 568
	Varkaus	20 021	8,80	6 932	1,45	1 142	28 095
	Vesanto	20 021	9,20	7 247	1,80	1 418	28 686
Vieremä	20 021	8,40	6 617	1,80	1 418	28 056	
Pohjois-Karjala	Heinävesi	20 021	8,80	6 932	1,60	1 260	28 213
	Ilomantsi	20 021	8,40	6 617	1,60	1 260	27 898
	Joensuu	20 021	7,90	6 223	1,50	1 182	27 426
	Juuka	20 021	8,50	6 695	1,70	1 339	28 056
	Kitee	20 021	8,10	6 380	1,80	1 418	27 819
	Kontiolahti	20 021	8,40	6 617	1,50	1 182	27 819
	Lieksa	20 021	8,40	6 617	1,55	1 221	27 859
	Liperi	20 021	8,90	7 010	1,60	1 260	28 292
	Nurmes	20 021	8,90	7 010	1,70	1 339	28 371
	Outokumpu	20 021	8,90	7 010	1,65	1 300	28 331
	Polvijärvi	20 021	8,50	6 695	1,65	1 300	28 016
	Rääkkylä	20 021	8,90	7 010	1,80	1 418	28 450
	Tohmajärvi	20 021	9,10	7 168	1,90	1 497	28 686
Keski-Suomi	Hankasalmi	20 021	9,40	7 404	1,95	1 536	28 962
	Joutsa	20 021	9,00	7 089	2,00	1 575	28 686
	Jyväskylä	20 021	8,00	6 302	1,45	1 142	27 465
	Jämsä	20 021	9,40	7 404	1,55	1 221	28 646
	Kannonkoski	20 021	9,20	7 247	1,75	1 378	28 646
	Karstula	20 021	8,80	6 932	1,75	1 378	28 331
	Keuruu	20 021	9,10	7 168	1,80	1 418	28 607
	Kinnula	20 021	9,50	7 483	1,80	1 418	28 922
	Kivijärvi	20 021	9,10	7 168	1,75	1 378	28 568
	Konnevesi	20 021	9,80	7 719	1,70	1 339	29 080
	Kyyjärvi	20 021	9,90	7 798	1,75	1 378	29 198
	Laukaa	20 021	9,90	7 798	1,70	1 339	29 158
	Luhanka	20 021	6,40	5 041	2,00	1 575	26 638
	Multia	20 021	9,80	7 719	1,80	1 418	29 158
	Muurame	20 021	6,90	5 435	1,55	1 221	26 677
	Petäjävesi	20 021	9,90	7 798	1,90	1 497	29 316
	Pihtipudas	20 021	8,40	6 617	1,80	1 418	28 056
	Saarijärvi	20 021	9,30	7 326	1,75	1 378	28 725
	Toivakka	20 021	9,40	7 404	1,95	1 536	28 962
	Uurainen	20 021	9,00	7 089	1,95	1 536	28 646

	Viitasaari	20 021	8,40	6 617	1,80	1 418	28 056
	Äänekoski	20 021	9,40	7 404	1,60	1 260	28 686
Etelä- Pohjanmaa	Alajärvi	20 021	9,10	7 168	1,70	1 339	28 528
	Alavus	20 021	9,60	7 562	1,70	1 339	28 922
	Evijärvi	20 021	9,80	7 719	1,70	1 339	29 080
	Ilmajoki	20 021	8,40	6 617	1,75	1 378	28 016
	Isojoki	20 021	9,80	7 719	1,75	1 378	29 119
	Isokyrö	20 021	9,50	7 483	1,75	1 378	28 883
	Karijoki	20 021	9,80	7 719	1,80	1 418	29 158
	Kauhajoki	20 021	9,40	7 404	1,80	1 418	28 843
	Kauhava	20 021	9,10	7 168	1,70	1 339	28 528
	Kuortane	20 021	8,40	6 617	1,85	1 457	28 095
	Kurikka	20 021	8,40	6 617	1,70	1 339	27 977
	Lappajärvi	20 021	9,40	7 404	1,70	1 339	28 765
	Lapua	20 021	8,90	7 010	1,75	1 378	28 410
	Seinäjoki	20 021	8,40	6 617	1,60	1 260	27 898
	Soini	20 021	9,10	7 168	1,80	1 418	28 607
	Teuva	20 021	9,70	7 641	1,75	1 378	29 040
	Vimpeli	20 021	9,60	7 562	1,70	1 339	28 922
	Ähtäri	20 021	10,10	7 956	1,65	1 300	29 277
Pohjanmaa	Kaskinen	20 021	10,30	8 113	1,85	1 457	29 592
	Korsnäs	20 021	9,30	7 326	1,85	1 457	28 804
	Kristiinankaupunki	20 021	8,90	7 010	2,00	1 575	28 607
	Kruunupyö	20 021	8,90	7 010	2,00	1 575	28 607
	Laihia	20 021	9,60	7 562	1,50	1 182	28 765
	Luoto	20 021	8,30	6 538	1,90	1 497	28 056
	Maalahti	20 021	8,90	7 010	1,90	1 497	28 528
	Mustasaari	20 021	8,40	6 617	1,85	1 457	28 095
	Närpiö	20 021	8,40	6 617	1,50	1 182	27 819
	Pedersören kunta	20 021	9,00	7 089	1,80	1 418	28 528
	Pietarsaari	20 021	9,00	7 089	1,80	1 418	28 528
	Uusikaarlepyy	20 021	8,60	6 774	1,90	1 497	28 292
	Vaasa	20 021	8,40	6 617	1,40	1 103	27 741
	Vöyri	20 021	9,20	7 247	1,95	1 536	28 804
Keski- Pohjanmaa	Halsua	20 021	10,80	8 507	1,65	1 300	29 828
	Kannus	20 021	8,90	7 010	1,60	1 260	28 292
	Kaustinen	20 021	9,40	7 404	1,65	1 300	28 725
	Kokkola	20 021	8,90	7 010	1,65	1 300	28 331
	Lestijärvi	20 021	9,40	7 404	2,00	1 575	29 001
	Perho	20 021	9,30	7 326	1,90	1 497	28 843
	Toholampi	20 021	9,50	7 483	2,00	1 575	29 080
	Veteli	20 021	9,80	7 719	1,90	1 497	29 237
Pohjois- Pohjanmaa	Alavieska	20 021	9,30	7 326	1,80	1 418	28 765
	Haapajärvi	20 021	10,20	8 034	1,70	1 339	29 395
	Haapavesi	20 021	9,40	7 404	1,80	1 418	28 843
	Hailuoto	20 021	7,90	6 223	1,80	1 418	27 662
	Ii	20 021	8,90	7 010	1,50	1 182	28 213
	Kalajoki	20 021	8,30	6 538	1,60	1 260	27 819
	Kempele	20 021	7,90	6 223	1,45	1 142	27 386
	Kuusamo	20 021	7,40	5 829	1,55	1 221	27 071
	Kärsämäki	20 021	9,50	7 483	1,80	1 418	28 922
	Liminka	20 021	8,90	7 010	1,70	1 339	28 371

Lumijoki	20 021	8,90	7 010	1,95	1 536	28 568
Merijärvi	20 021	10,00	7 877	1,75	1 378	29 277
Muhos	20 021	9,40	7 404	1,55	1 221	28 646
Nivala	20 021	9,90	7 798	1,75	1 378	29 198
Oulainen	20 021	10,00	7 877	1,75	1 378	29 277
Oulu	20 021	7,90	6 223	1,30	1 024	27 268
Pudasjärvi	20 021	9,00	7 089	1,50	1 182	28 292
Pyhäjoki	20 021	7,90	6 223	1,75	1 378	27 622
Pyhäjärvi	20 021	9,10	7 168	1,75	1 378	28 568
Pyhäntä	20 021	8,00	6 302	1,90	1 497	27 819
Raahe	20 021	8,80	6 932	1,90	1 497	28 450
Reisjärvi	20 021	9,90	7 798	1,70	1 339	29 158
Sievi	20 021	9,60	7 562	1,85	1 457	29 040
Siikajoki	20 021	9,40	7 404	1,90	1 497	28 922
Siikalatva	20 021	9,10	7 168	1,90	1 497	28 686
Taivalkoski	20 021	7,90	6 223	1,65	1 300	27 544
Tyrnävä	20 021	9,90	7 798	1,80	1 418	29 237
Utajärvi	20 021	8,40	6 617	1,85	1 457	28 095
Vaala	20 021	8,30	6 538	1,85	1 457	28 016
Ylivieska	20 021	10,30	8 113	1,75	1 378	29 513
Kainuu						
Hyrynsalmi	20 021	9,00	7 089	1,75	1 378	28 489
Kajaani	20 021	8,40	6 617	1,60	1 260	27 898
Kuhmo	20 021	9,40	7 404	1,65	1 300	28 725
Paltamo	20 021	9,40	7 404	1,65	1 300	28 725
Puolanka	20 021	8,90	7 010	1,75	1 378	28 410
Ristijärvi	20 021	9,30	7 326	1,65	1 300	28 646
Sotkamo	20 021	7,50	5 908	1,60	1 260	27 189
Suomussalmi	20 021	8,90	7 010	1,65	1 300	28 331
Lappi						
Enontekiö	20 021	8,60	6 774	1,65	1 300	28 095
Inari	20 021	6,40	5 041	1,90	1 497	26 559
Kemi	20 021	9,60	7 562	1,50	1 182	28 765
Kemijärvi	20 021	8,90	7 010	1,70	1 339	28 371
Keminmaa	20 021	8,60	6 774	1,35	1 063	27 859
Kittilä	20 021	7,60	5 986	1,60	1 260	27 268
Kolari	20 021	7,90	6 223	1,60	1 260	27 504
Muonio	20 021	8,90	7 010	1,65	1 300	28 331
Pelkosenniemi	20 021	9,10	7 168	1,95	1 536	28 725
Pello	20 021	9,00	7 089	1,60	1 260	28 371
Posio	20 021	9,10	7 168	1,75	1 378	28 568
Ranua	20 021	7,10	5 593	1,75	1 378	26 992
Rovaniemi	20 021	8,90	7 010	1,40	1 103	28 134
Salla	20 021	8,60	6 774	1,80	1 418	28 213
Savukoski	20 021	9,10	7 168	1,95	1 536	28 725
Simo	20 021	9,40	7 404	1,65	1 300	28 725
Sodankylä	20 021	8,00	6 302	1,40	1 103	27 426
Tervola	20 021	6,90	5 435	1,75	1 378	26 835
Tornio	20 021	8,40	6 617	1,45	1 142	27 780
Utsjoki	20 021	8,40	6 617	1,90	1 497	28 134
Ylitornio	20 021	8,40	6 617	1,50	1 182	27 819

Keveimmin verottavat kunnat:

Kunta	Valtionvero, Yle-vero ja sova- maksut	Kun- nallis- vero- %	Kunnal- lisvero, €	Kir- kollis- vero- %	Kirkol- lisvero, €	Verot ja veronluon- teiset maksut	Ero halvimpaan kuntaan €/vuosi
Kauniainen	20 021	4,40	3 466	1,00	788	24 275	-
Espoo	20 021	5,30	4 175	1,00	788	24 984	709
Helsinki	20 021	5,30	4 175	1,00	788	24 984	709
Eurajoki	20 021	5,40	4 254	1,60	1 260	25 535	1 260
Kustavi	20 021	5,30	4 175	1,80	1 418	25 614	1 339
Vantaa	20 021	6,40	5 041	1,00	788	25 850	1 575
Naantali	20 021	6,40	5 041	1,35	1 063	26 126	1 851
Sipoo	20 021	6,60	5 199	1,35	1 063	26 283	2 009
Puumala	20 021	6,60	5 199	1,45	1 142	26 362	2 087
Turku	20 021	6,90	5 435	1,20	945	26 402	2 127
Sysmä	20 021	6,40	5 041	1,70	1 339	26 402	2 127

Kireimmin verottavat kunnat:

Kunta	Valtionvero, Yle-vero ja sova- maksut	Kun- nallis- vero- %	Kunnal- lisvero, €	Kir- kollis- vero- %	Kirkol- lisvero, €	Verot ja veronluon- teiset maksut	Ero halvimpaan kuntaan €/vuosi
Oulainen	20 021	10,00	7 877	1,75	1 378	29 277	5 002
Ähtäri	20 021	10,10	7 956	1,65	1 300	29 277	5 002
Merijärvi	20 021	10,00	7 877	1,75	1 378	29 277	5 002
Myrskylä	20 021	9,90	7 798	1,85	1 457	29 277	5 002
Rautalampi	20 021	9,90	7 798	1,85	1 457	29 277	5 002
Petäjävesi	20 021	9,90	7 798	1,90	1 497	29 316	5 041
Haapajärvi	20 021	10,20	8 034	1,70	1 339	29 395	5 120
Urjala	20 021	10,30	8 113	1,70	1 339	29 474	5 199
Ylivieska	20 021	10,30	8 113	1,75	1 378	29 513	5 238
Kaskinen	20 021	10,30	8 113	1,85	1 457	29 592	5 317
Halsua	20 021	10,80	8 507	1,65	1 300	29 828	5 553

KIINTEISTÖVERON MUODOSTUMINEN ESIMERKKITAPAUKSISSA

Selvityksen esimerkkipuolisoiden oletetaan asuvan viiden perheen rivitalossa, joka sijaitsee kaupungin pientaloalueella. Rivitalon kokonaisneliömäärä on 480 neliometriä, josta perheen osuus on 1/5.

Rivitalon kantavana rakennusaineena on kivi, ja se on valmistunut vuonna 1992. Rakennuksen verotus arvo määräytyy jälleenhankinta-arvon ja siitä tehtävien ikäalennusten perusteella. Ikäalennuksen suuruus on 1 prosentti vuodessa, sillä rivitalon kantava rakenne on kiveä. Valtiovarainministeriön vahvistamien laskentaperusteiden perusteella rakennuksen verotusarvo on 224 188 euroa kunnasta riippumatta. Perheen osuus koko rakennuksen verotusarvosta on 44 838 euroa.

Rivitalon tontin koko on 2000 neliometriä, ja sillä on rakennusoikeutta rivitalon neliömäärä eli 480 neliometriä. Tontin verotusarvo perustuu Verohallinnosta saatuihin ohjearvoihin.

Jokaisesta kaupungista on valittu sellainen ohjearvo, joka mahdollisimman hyvin kuvaisi tyypillistä ao. kaupungin pientaloaluetta ohjearvojen tarkkuudella.

Tontin verotusarvot maakuntakeskuksissa:

	Rakennus- oikeuden hint, €/m ²	Tavoite- arvo 75,0 %	Tontin vero- tusarvo
Helsinki	408	306,00	146 880
Hämeenlinna	102	76,50	36 720
Joensuu	45	33,45	16 056
Jyväskylä	71	53,55	25 704
Kajaani	36	26,81	12 870
Kokkola	39	29,59	14 202
Kouvola	48	36,02	17 291
Kuopio	69	51,47	24 707
Lahti	69	51,47	24 707
Lappeenranta	61	45,90	22 032
Mikkeli	51	38,25	18 360
Oulu	122	91,80	44 064
Pori	43	32,17	15 440
Rovaniemi	26	19,13	9 180
Seinäjoki	51	38,25	18 360
Tampere	122	91,80	44 064
Turku	92	68,85	33 048
Vaasa	60	44,63	21 420

Tontin verotusarvot Helsingin seudulla:

	Rakennus- oikeuden hint, €/m ²	Tavoite- arvo 75,0 %	Tontin vero- tusarvo
Espoo	306	229,50	110 160
Helsinki	408	306,00	146 880
Hyvinkää	122	91,80	44 064
Järvenpää	143	107,10	51 408
Kauniainen	714	535,50	257 040
Kerava	143	107,10	51 408
Kirkkonummi	143	107,10	51 408
Mäntsälä	82	61,20	29 376
Nurmijärvi	122	91,80	44 064
Pornainen	51	38,25	18 360
Sipoo	92	68,85	33 048
Tuusula	122	91,80	44 064
Vantaa	255	191,25	91 800
Vihti	82	61,20	29 376

Esimerkkipuolisoiden rivitaloasunnon kiinteistövero vuonna 2024 suuruusjärjestyksessä

Maakuntakeskuksissa:

	Maapohjan yleinen kiinteistö- vero-%	Tontin kiinteistövero, €	Asuin- rakennuksen vero-%	Rakennuksen kiinteistövero, €	Kiinteistövero yhteensä
Joensuu	1,30	42	0,45	201	242
Pori	1,30	40	0,50	223	263
Vaasa	1,30	56	0,50	223	279
Kajaani	1,30	33	0,55	245	279
Turku	1,30	86	0,45	201	286
Rovaniemi	1,55	28	0,60	267	296
Kokkola	1,30	37	0,60	267	304
Lappeenranta	1,43	63	0,55	245	308
Jyväskylä	1,30	67	0,55	245	312
Seinäjoki	1,45	53	0,60	267	321
Mikkeli	1,37	50	0,62	276	327
Lahti	1,35	67	0,60	267	334
Oulu	1,30	115	0,50	223	337
Kouvola	1,45	50	0,65	290	340
Kuopio	1,30	64	0,62	276	341
Hämeenlinna	1,35	99	0,60	267	367
Tampere	1,30	115	0,65	290	404
Helsinki	1,30	382	0,41	183	565

Helsingin seudun kunnissa:

	Maapohjan yleinen kiinteistö- vero-%	Tontin kiinteistövero, €	Asuin- rakennuksen vero-%	Rakennuksen kiinteistövero, €	Kiinteistövero yhteensä
Pornainen	1,30	48	0,50	223	271
Vihti	1,30	76	0,45	201	277
Sipoo	1,30	86	0,50	223	309
Hyvinkää	1,30	115	0,45	201	315
Kirkkonummi	1,30	134	0,41	183	316
Tuusula	1,30	115	0,48	214	328
Nurmijärvi	1,30	115	0,48	214	328
Mäntsälä	1,40	82	0,65	290	372
Kerava	1,45	149	0,60	267	416
Vantaa	1,30	239	0,41	183	421
Järvenpää	1,45	149	0,65	290	439
Espoo	1,30	286	0,41	183	469
Helsinki	1,30	382	0,41	183	565
Kauniainen	1,30	668	0,41	183	851

PALKANSAAJAN VEROPERUSTEET 2023-2024

Veroperusteet euroina

Verovuosi	2023			2024			muutos		
Palkansaajan työeläkemaksu		7,15 %			7,15 %				
- korotettu maksu, kun 53-62-vuotias		8,65 %			8,65 %				
Palkansaajan työttömyysvakuutusmaksu		1,50 %			0,79 %				-0,71 %
Tulohankkimisvähennys		750			750				
Kunnallisver. ansiotulovähennys, alaraja		2 500			2 500				
' , nousu 1		51 %			51 %				
" , raja		7 230			7 230				
' , nousu 2		28 %			28 %				
" , enimmäismäärä		3 570			3 570				
' , yläraja (puhdas ansiotulo)		14 000			14 000				
" , alenema		4,5 %			4,5 %				
" vähennys poistuu (puhdas ansiotulo)		93 333			93 333				
Työtulovähennys, alaraja		2 500			2 500				
' , nousu		12,0 %			12,0 %				
" , enimmäismäärä		2 030			2 140				110
' , raja 1 (puhdas ansiotulo)		22 000			23 420				1 420
' , alenema 1		2,03 %			2,03 %				
' , raja 2 (puhdas ansiotulo)		70 000			71 900				1 900
' , alenema 2		1,21 %			1,21 %				
" vähennys poistuu (puhdas ansiotulo)		157 240			167 425				10 186
Perusvähennys, enimmäismäärä		3 870			3 870				
Perusvähennys, alenema		18 %			18 %				
Kunnallisveroprosentti, keskimäärin		7,37 %			7,46 %				0,09 %
Sairausvakuutuksen sairaanhoitomaksu		0,60 %			0,51 %				-0,09 %
Sairanhoitomaksu, eläkeläiset ja etuudensaajat		1,57 %			1,48 %				-0,09 %
Palkansaajan sairausvakuutuksen päivärahamaksu		1,36 %			1,01 %				-0,35 %
' , alaraja (palkka-/yrittäjätulon yhteismäärä)		15 703			16 499				796
Kirkollisveroprosentti, keskimäärin		1,38 %			1,38 %				
Valtion tuloveroasteikko:									
	0	0	12,64 %	0	0	12,64 %	0	0	
	19 900	2 515,36	19,00 %	20 500	2 591,20	19,00 %	600	76	
	29 700	4 377,36	30,25 %	30 500	4 491,20	30,25 %	800	114	
	49 000	10 215,61	34,00 %	50 400	10 510,95	34,00 %	1 400	295	
	85 800	22 727,61	44,00 %	88 200	23 362,95	42,00 %	2 400	635	-2,00%
				150 000	44 374,95	44,00 %			

Verotietoa sarjassa aikaisemmin ilmestynyt:

63. **Minna Punakallio: Kansainvälinen palkkaverovertailu 2011** 19.12.2011
64. **Mikael Kirkko-Jaakkola: Kuntien verot 2012 - missä maksat eniten?**
Laskelmia kunnallisista veroista maakunnissa, niiden keskuskaupungeissa ja Helsingin seudulla. 16.2.2012
65. **Minna Punakallio: Kiristysten aika**
Kulutusverot meillä ja muualla. 4.9.2012
66. **Mikael Kirkko-Jaakkola: Eläkeverotus muutoksessa**
Eläkkeensaajan verot ja ostovoima 2000-2013. 4.12.2012
67. **Minna Punakallio: Kansainvälinen palkkaverovertailu 2012.** 13.12.2012
68. **Mikael Kirkko-Jaakkola, Minna Punakallio: Kansainvälinen palkkaverovertailu 2013.** 12.12.2013
69. **Niina Suutarinen: Kuntien verot 2014 - missä maksat eniten?**
Laskelmia kunnallisista veroista maakunnissa, niiden keskuskaupungeissa ja Helsingin seudulla. 11.6.2014
70. **Mikael Kirkko-Jaakkola: Kansainvälinen palkkaverovertailu 2014.** 13.11.2014
71. **Leena Savolainen: Kuntien verot 2015 - missä maksat eniten?**
Laskelmia kunnallisista veroista maakunnissa, niiden keskuskaupungeissa ja Helsingin seudulla. 4.2.2015
72. **Leena Savolainen: Verottaja kuluttajan kukkarolla**
Kulutusverot meillä ja muualla. 8.4.2015
73. **Mikael Kirkko-Jaakkola: Eläkkeensaajan verotus ja ostovoima 2000-luvulla** 12.5.2015
74. **Mikael Kirkko-Jaakkola: Kansainvälinen palkkaverovertailu 2015.** 26.11.2015
75. **Leena Savolainen: Kuntien verot 2016 - missä maksat eniten?**
Laskelmia kunnallisista veroista maakunnissa, niiden keskuskaupungeissa ja Helsingin seudulla. 27.1.2016
76. **Mikael Kirkko-Jaakkola: Kansainvälinen palkkaverovertailu 2016.** 30.11.2016
77. **Leena Savolainen: Kuntien verot 2017 - missä maksat eniten?**
Laskelmia kunnallisista veroista maakunnissa, niiden keskuskaupungeissa ja Helsingin seudulla. Tammikuu 2017
78. **Janne Kalluinen: Kulutusverotuksen trendit meillä ja muualla.** 1.6.2017
79. **Mikael Kirkko-Jaakkola: Kansainvälinen palkkaverovertailu 2017.** 12.12.2017
80. **Janne Kalluinen: Kuntien verot 2018 - missä maksat eniten?**
Laskelmia kunnallisista veroista maakunnissa, niiden keskuskaupungeissa ja Helsingin seudulla. Tammikuu 2018
81. **Janne Kalluinen: Eläkkeensaajan vero- ja ostovoimakehitys 2000-luvulla.** Kesäkuu 2018
82. **Janne Kalluinen: Korkeakouluopiskelijan tulot ja verotus 2018.**
Laskelmia työtulojen vaikutuksista käytettävissä oleviin tuloihin. 5.10. 2018
83. **Mikael Kirkko-Jaakkola: Kansainvälinen palkkaverovertailu 2018.** 30.11.2018
84. **Janne Kalluinen: Kuntien verot 2019 - missä maksat eniten?**
Laskelmia kunnallisista veroista maakunnissa, niiden keskuskaupungeissa ja Helsingin seudulla. 24.1.2019
85. **Janne Kalluinen: Verottaja kuluttajan kukkarolla**
Kulutusverotuksen trendit Suomessa. Huhtikuu 2019
86. **Mikael Kirkko-Jaakkola: Kansainvälinen palkkaverovertailu 2019.** 16.12.2019
87. **Janne Kalluinen: Kuntien verot 2020 - missä maksat eniten?**
Laskelmia kunnallisista veroista maakunnissa, niiden keskuskaupungeissa ja Helsingin seudulla. 31.1.2020
88. **Mikael Kirkko-Jaakkola: Kansainvälinen palkkaverovertailu 2020.** 10.12.2020
89. **Janne Kalluinen: Kuntien verot 2021 - missä maksat eniten?**
Laskelmia kunnallisista veroista maakunnissa, niiden keskuskaupungeissa ja Helsingin seudulla. 5.2.2021
90. **Janne Kalluinen: Kulutusverot meillä ja muualla 2021.** 23.6.2021
91. **Mikael Kirkko-Jaakkola: Kansainvälinen palkkaverovertailu 2021.** 15.12.2021
92. **Janne Kalluinen: Kuntien verot 2022 - missä maksat eniten?**
Laskelmia kunnallisista veroista maakunnissa, niiden keskuskaupungeissa ja Helsingin seudulla. 16.2.2022
93. **Mikael Kirkko-Jaakkola: Kansainvälinen palkkaverovertailu 2022.** 15.12.2022
94. **Janne Kalluinen: Kulutusverot meillä ja muualla 2023.** Helmikuu 2023
95. **Mikael Kirkko-Jaakkola: Kansainvälinen palkkaverovertailu 2023.** 14.12.2023

Veronmaksajain Keskusliitto + Verotieto Oy

Kalevankatu 4, 00100 HELSINKI, puhelin (09) 618 871, fax (09) 608 087

www.veronmaksajat.fi

VERONMAKSAJAT
Puolenpitoa.